

Jemielity, Witold

Budownictwo sakralne w Łomży w latach 1977-2008

"Studia Łomżyńskie", 19, 2008, s. [179]-192

Zdigitalizowano w ramach projektu pn. Budowa platformy "Podlaskie Czasopisma Regionalne", dofinansowanego z programu „Społeczna odpowiedzialność nauki” Ministra Nauki i Szkolnictwa Wyższego (umowa SONB/SP/465121/2020).



Ministerstwo Nauki
i Szkolnictwa Wyższego



Udostępniono do wykorzystania w ramach dozwolonego użytku.

WITOLD JEMIELITY (Łomża)

Budownictwo sakralne w Łomży w latach 1977-2008

W Łomży jest osiem parafii. Parafie Michała Archanioła (katedra) i Matki Bożej Bolesnej (Ojców Kapucynów), które powstały przed 1977 r., a po tej dacie kolejno: św. Brunona z Kwerfurtu, Miłosierdzia Bożego, Bożego Ciała, Krzyża Świętego, Matki Boskiej Częstochowskiej i św. Andrzeja Boboli. Są ponadto dwa kościoły bez uprawnień parafialnych: Wniebowzięcia Najświętszej Maryi Panny i Trójcy Przenajświętszej (Panien Benedyktynek). Autor uwzględnił w opracowaniu także parafię w Kupiskach.

Kościół zbudowane wcześniej

Parafia Michała Archanioła nawiązuje do grodu z XI wieku w Starej Łomży. W końcu XIV wieku została utworzona parafia pod wezwaniem Michała Archanioła. Do 1972 r. była ona jedyną parafią w Łomży. Obejmowała terytorium miasta i wiosek: Bożenica, Gielczyn, Janowo, Jednaczewo, Konarzyce, Kraska, Kupiski Stare, Kupiski Nowe, Łochtynowo, Łomżyca, Podgórze, Siemień Nadrzeczny, Siemień Rowy, Stara Łomża i Zawady. Liczba wiernych: 1900 r. – 12.605, 1914 r. – 13.200, 1920 r. – 17.540, 1925 r. – 20.280, 1930 r. – 21.100, 1935 r. – 19.950, 1939 r. – 20.000, 1948 r. – 18.497, 1959 r. – 1.975, 1975 r. – 26.000, 1985 r. – 18.700 (w 1978 r. część wiernych przeszła do parafii św. Brunona z Kwerfurtu, w 1985r. do parafii Miłosierdzia Bożego), 1992 r. – 13.500, 1999 r. – 11.805, 2001 r. – 11.700 (w 2003 r. część wiernych przeszła do parafii św. Andrzeja Boboli), 2003 r. – 9.006, 2008 r. – 9.006. Od lat 80. dzięki zakładom przemysłowym i utworzeniu województwa łomżyńskiego zwiększała się liczba mieszkańców Łomży, co stało się powodem tworzenia nowych parafii.

Kościół Michała Archanioła został zbudowany w latach 1504 – 1525. Jest z cegły, o wymiarach: długość 53 m, szerokość 23 m, najwyższe partie sklepienia mają 19 m. Obok kościoła stoi dzwonnica wzniesiona w jednym czasie z kościołem. W ostatnich latach trwały intensywne prace konserwatorskie. Osuszono gmach kate-

dry, położono nową więźbę na znacznej części dachu, przełożono znaczne ilości starej dachówki, pod prezbiterium odkryto katakumby, dano nową posadzkę, oczyszczono cegły muru kościoła, wypełniono ubytki w cegle i w zaprawie.

Na terenie parafii Michała Archanioła są dwie świątynie: Wniebowzięcia Najświętszej Maryi Panny i na cmentarzu parafialnym. Kościół Wniebowzięcia NMP, przy ul. Sienkiewicza 1, to dawna cerkiew prawosławna wzniesiona w 1877 r. Jest w typie architektury rosyjskiej, z cegły, tynkowana, trójnawowa, o wymiarach: długość 32 m, szerokość 18 m, wysokość do sklepienia 10, na osi głównej wznoszą się dwie ośmioboczne wieże wysokie na 24 m¹. Kaplicę na cmentarzu parafialnym zbudowali pod koniec XIX w. wyznawcy prawosławia. Od II wojny światowej kaplica należy do katolików. Odbywa się w niej liturgia pogrzebowa ze wszystkich parafii łomżyńskich. W latach 2005 – 2006 dokonano generalnego remontu kaplicy według projektu inż. Przemysława Adamowskiego z Łomży, wykonany przez firmę Andrzeja Pasterkiewicza z Ostrołęki, za pobytu proboszcza ks. Mariana Mieczkowskiego. Remont polegał na osuszeniu fundamentów, wymianie elewacji, położeniu nowego miedzianego dachu, dobudowaniu wieżyczki, wstawieniu drzwi dębowych. Wewnątrz zawieszono nowe żyrandole, zainstalowano ogrzewanie elektryczne, wykonano ołtarz z marmuru, położono kamienną posadzkę. Polichromie zaprojektowała architekt Beata Szczecińska. W podziemiach kaplicy wybudowano 32 krypty grobowe².

Przy klasztorze Ojców Kapucynów 1 I 1972 r. został utworzony samodzielny wikariat, a od 1 III 1978 r. pełna parafia pod wezwaniem Matki Boskiej Bolesnej; została wydzielona z terytorium parafii Michała Archanioła. Liczba wiernych: 1972 r. – 4.000, 1985 r. – 4.150, 1992 r. – 2.640, 1993 r. – 2.558, 1994 r. – 2.640, 2001 r. – 2.583, 2008 r. – 2.605. Obszar parafii nie ulegał zmianie, ciągle malała liczba wiernych. Kościół Ojców Kapucynów, przy ul. Krzywe Koło 3, zbudowano w latach 1770 – 1789. Jest z cegły, tynkowany, jednonawowy, o wymiarach: długość 21 m, szerokość 14 m, wysokość do sklepienia 12 m. W 1859 r. przy nawie od wschodu dobudowano kaplicę. Kościół Panien Benedyktynek, przy ul. Dwornej 32, odbudowano w 1955 r. po zniszczeniach wojennych. Jest z cegły, tynkowany, o wymiarach: długość 25 m, szerokość 12 m, wysokość do sklepienia 10 m.

Nowe kościoły i parafie

Parafia św. Brunona z Kwerfurtu

Została utworzona 1 I 1982 r., ale posługa duszpasterska w formie samodzielnego wikariatu istniała od 1978 r. Parafia została wydzielona z parafii Michała Archanioła. Liczba wiernych: 1985 r. – 9.400, 1992 r. – 10.811, 1993 r. – 9.600 (część

¹ W. Jemielity, *Dzieje Łomży Tysiącletniej*, Łomża 2005, s. 230-234.

² Archiwum Diecezjalne w Łomży (skrót: ArŁm), Akta parafii Michała Archanioła, nr 5.

wiernych przeszła do parafii w Kupiskach), 1994 r. – 9.200, 1998 r. – 8.600 (część wiernych przeszła do parafii Matki Boskiej Częstochowskiej), 2001 r. – 8.020, 2008 r. – 7.665 wiernych.

W okresie międzywojennym mieszkańcy Łomży i wsi okolicznych planowali zbudowanie kościoła, czemu przeszkodziła wojna. W marcu 1957 r. biskup Czesław Falkowski rozpoczął starania u władz cywilnych o pozwolenie na budowę kościoła w Łomży. Gdy kuria diecezjalna dowiedziała się o zamierzonej rozbiórce zniszczonego w czasie wojny kościoła garnizonowego na terenie miejscowych koszar i o zamierzonym wywiezieniu materiałów z tego kościoła do Cegłowa pod Warszawą, poprosiła władze wojskowe o zgodę na remont tego kościoła. Gdy prośbie odmówiono, kuria wystąpiła o przekazanie materiałów ze zniszczonego kościoła dla parafii Michała Archanioła w Łomży z przeznaczeniem materiałów na budowę kościoła w najbliższej okolicy. Władze wojskowe wyraziły na to zgodę. Kosztem parafii rozebrano mury kościoła, trzy czwarte materiałów przeznaczono na budowę kościoła w Łomży, a pozostały materiał na budowę kościoła w Podgórzu. W 1957 r. aktem notarialnym została zakupiona działka o pow. 4.106 m² przy ul. Wojska Polskiego nr 61, na której stał dom mieszkalny. Dnia 23 IX 1958 r. dom został zamieniony na kaplicę i tylko raz odprawiano tam nabożeństwa. Gdy rozeszła się wiadomość o tym, że władze cywilne zechcą zamknąć kaplicę, grupa mieszkańców nie opuszczała jej cały dzień i noc. Następnego dnia funkcjonariusze Milicji Obywatelskiej otoczyli teren, usunęli ludność, wynieśli ołtarz i przedmioty liturgiczne. Nigdy tych rzeczy nie odzyskano. Wielokrotnie powtarzane prośby o pozwolenie na budowę kościoła były odrzucane przez władze wojewódzkie w Białymstoku i w Warszawie. Zgodę na budowę uzyskano dopiero 1 X 1976 r. Budowę kościoła św. Brunona z Kwerfurtu, przy ul. Wojska Polskiego 135, rozpoczęto 15 IX 1977 r. Dnia 15 VII 1978 r. oddano do liturgii kościół dolny a 20 IX 1987 r. kościół górny. Autorem projektu kościoła jest inż. Lech Sulikowski z Warszawy, kierownikami budowy byli inż. Jan Kempisty, Jan Gromak i Kazimierz Olechowski³. Proboszczem parafii przez cały czas jest ks. Henryk Jankowski, który budował również kościoły dla przyszłych parafii w Kupiskach i Matki Boskiej Częstochowskiej.

Kościół jest z cegły, tynkowany, kościół dolny o długości 46 m, szerokości 20 m, wysokości do sklepienia 4 m, kościół górny ma wymiary: długość 46 m, szerokość 24 m, wysokość do sklepienia 13. Oba poziomy kościoła są trójnawowe. W kondygnacji dolnej są następujące pomieszczenia: sala wiernych, prezbiterium, zakrystia kapłańska i ministrancka, dwie sale katechetyczne, trzy sale zaplecza socjalnego, cztery pomieszczenia dwupokojowe z łazienkami, ciąg komunikacyjny, pomieszczenia WC i dwa magazynki. W kondygnacji górnej: sala wiernych, prezbiterium, chór muzyczny, pomieszczenia na zapleczu chóru – sala prób chóru i sala dla matek z dziećmi, zakrystia kapłańska i ministrancka, ciągi komunikacyjne – cztery

³ ArŁm, Akta parafii św. Brunona z Kwerfurtu, nr 1, nr 2.

klatki schodowe do kościoła i jedna klatka schodowa do zakrystii. Sklepienie w kościele dolnym jest kasetonowe płaskie, w kościele górnym kasetonowe dwuspadowe w kształcie dachu dwuspadowego. Okna w kościele dolnym są prostokątne, zabezpieczone z zewnątrz kratami metalowymi, w kościele górnym: w nawie głównej w kształcie trójkąta o podwójnych ramach i czterech szybach, w nawach bocznych prostokątne o podwójnych ramach i czterech szybach. Obok kościoła wznosi się wieża wysoka na 39 m, kwadratowa (3,50 na 3,50 m). Salę wiernych w górnym kościele ogrzewają piece akumulacyjne elektryczne, a kościół dolny, zakrystie kościoła górnego i zaplecze gospodarcze centralne ogrzewanie gazowe. Dach jest dwuspadowy, kryty blachą miedzianą.

W pierwszej fazie budowy najbardziej chętni parafianie pracowali społecznie osiem dniówek rocznie od rodziny. Inni parafianie angażowali się przy pracach wyjątkowych. Podczas ciągłego betonowania sklepienia nad kościołem dolnym przez pięć dni i nocy pracowało na kolejnych zmianach po sześć godzin 100 osób. Przy pracach budowlanych w zasadzie byli zatrudnieni wykonawcy poszczególnych branż ze swoją siłą lub inni za wynagrodzeniem dniówek. Pieniądze na budowę pochodziły z ofiar miejscowych parafian⁴.

Na cmentarzu parafii św. Brunona znajduje się kościół filialny (dojazdowy). Dnia 19 V 2000 r. parafia św. Brunona z Kwerfurtu zakupiła 4,4 ha ziemi ornej z przeznaczeniem na cmentarz grzebalny oraz 20 VII tego roku 0,5 ha z przeznaczeniem na ciąg łącznikowy przyszłego cmentarza z ulicą Wojska Polskiego. Dnia 11 IX 2000 r. rozpoczęły się prace budowlane przy ogrodzeniu przyszłego cmentarza murem z bloczków betonowych. W ciągu dwóch miesięcy okolono teren murem długości 1400 m, wysokości 1,5 m. Pierwsze pochowania zmarłych odbyły się w 2001 r. Dnia 10 VI 2003 r. mgr inż. Jan Kawecki z Łomży wykreślił kontury kościoła na cmentarzu parafialnym, według projektu mgr arch. Jerzego Minkowskiego z Łomży. Następnego dnia, 11 VI 2003 r. brygada pod kierownictwem Kazimierza Kuzi podjęła wykopy ziemne. Prace przy budowie kościoła trwały do 25 czerwca 2006 r. Następnego dnia biskup Stanisław Stefanek odprawił tutaj mszę świętą.

Kościół jest z cegły, trójnawowy, o wymiarach: długość 31 m, szerokość 16 m, wysokość do sklepienia 12, dwie wieże zwieńczone hełmem i krzyżem wysokie na 32 m. Do kościoła prowadzą schody marmurowe. W części wejściowej, po prawej i lewej stronie obok kruchty są dwie salki po 20 m² a nad kruchtą chór muzyczny o pow. 100 m². Nawa główna jest oparta na czterech filarach, po obu stronach zamknięta łukiem. Jej sklepienie jest beczkowe, naw bocznych proste. Prezbiterium zajmuje całą szerokość kościoła. W centralnej części prezbiterium zostały wykonane w marmurze: ołtarz soborowy, ołtarz przechowania i ambonka. Nawy boczne są

⁴ Dokładne wymiary i opis kościoła św. Brunona z Kwerfurtu, kościoła w Kupiskach, kościoła Matki Boskiej Częstochowskiej i kościoła na cmentarzu parafialnym autor zawdzięcza ks. Henrykowi Jankowskiemu.

zamknięte ołtarzykami. W nawach bocznych znajdują się po cztery okna zamknięte od góry łukiem. Dach dwuspadowy pokrywa blacha szwedzka w kolorze wiśni. W części frontowej kościoła na kalenicy widnieje krzyż. Na zapleczu kościoła usytuowana jest kruchta w kształcie prostokątnego łuku, pokryta blachą szwedzką, zwieńczona krzyżem. Z niej wchodzi się do kaplicy przedpogrzebowej, która składa się z sali modlitwowej i pięciu pomieszczeń związanych z obsługą pogrzebu, razem 100 m². Liturgia samego pogrzebu jest sprawowana w kościele. Kaplicę ogrzewa duży kominek. W kościele ma być ogrzewanie olejowe⁵.

Parafia Miłosierdzia Bożego

Istnieje ona prawnie od 1 XII 1985 r. a faktycznie jako samodzielny ośrodek duszpasterski od 20 VI 1981 r. Została wydzielona z parafii Michała Archanioła. Liczba wiernych: 1985 r. – 18.000, 1992 r. – 20.560, 1994 r. – 22.700, 1998 r. – 13.000 (część wiernych przeszła do parafii Bożego Ciała i do parafii św. Andrzeja Boboli), 2004 r. – 9.840, 2008 r. – 10.800.

Od 1861 r. przy obecnej ul. kardynała Stefana Wyszyńskiego znajdował się cmentarz wojskowy z grobami żołnierzy rosyjskich, niemieckich i polskich. Na terenie cmentarza znajduje się dawna murowana kaplica. Dnia 1 IX 1981 r. biskup Mikołaj Sasinowski przed tą kaplicą, pod prowizoryczną wiatą, odprawił pierwszą mszę świętą i erygował samodzielny ośrodek duszpasterski. Następnie przez krótki czas księża opawali nabożeństwa na cmentarzu parafialnym w kaplicy grobowej rodziny Śmiarowskich, położonej na prawo od głównej bramy. W XI 1981 r. przewieziono z Zakładów Bawełnianych w Łomży budynek hotelu dla robotników. Miał on wymiary: długość około 35 – 40 m, szerokość około 10 m, wysokość do sufitu około 2,5 m; powierzchnia ogólna zabudowy wynosiła 394,60 m², powierzchnia użytkowa 378,8 m². Budynek był usytuowany wzdłuż ul. Słonecznej (dzisiaj Kardynała Stefana Wyszyńskiego). Na nowym miejscu ściany budynku od wewnątrz obito dyktą, na zewnątrz deskami, w środku znajdowała się wata szklana, płaski dach pokrywała papa, na dachu znajdował się krzyż. Patrząc do ul. Gen. Wł. Sikorskiego, na całej szerokości budynku była kaplica o powierzchni około 100 m², następnie korytarz dzielił budynek na dwie części. W części od strony ul. Słonecznej były kolejno: salka katechetyczna, trzy pokoiki dla księży wikariuszy, jeden pokoiik na kancelarię i nieco większy pokój dla księdza proboszcza, z drugiej strony: salka katechetyczna, mały pokoiik, łazienka wspólna, jadalnia i kuchnia. Wejście do kaplicy, salek katechetycznych i pokoi było od strony wewnętrznej, zaś okna od strony ul. Słonecznej. Nad kaplicą widniał krzyż. Budynek miał ocieplenie miejskie. Odczuwano zapachy środ-

⁵ ArŁm, Akta parafii św. Brunona z Kwerfurtu, nr 2.

ków chemicznych z dachu, ścian i podłogi⁶. Przez około dwa lata w niedziele i święta w tej kaplicy było dziewięć mszy św.

Dnia 15 V 1982 r. został zatwierdzony plan budowy kościoła. W Boże Narodzenie 1982 r., o godzinie dwunastej w południe została odprawiana pierwsza msza św. w kościele dolnym, który był w surowym stanie; ze świeżych tynków kapąły krople wody. W kolejne niedziele modlono się w kościele bądź w kaplicy, w dni powszednie tylko w kaplicy; z jednego na drugie przenoszono sprzęt liturgiczny. W miesiącach letnich 1983 r. wszystkie nabożeństwa przeniesiono do kościoła. Odtąd dawna kaplica służyła na salki katechetyczne i mieszkanie dla księży, a po zbudowaniu plebanii jako zaplecze gospodarcze. Kaplica spłonęła wiosną 1991 r. tymże roku przed kościołem zbudowano tak zwane Sacrarium Łomżyńskie. Złożono w nim szczątki tych, którzy byli pochowani na cmentarzu wojskowym, na którym stoi obecny kościół. Na szczycie Sacrarium zbudowano ołtarz papieski⁷.

Kościół jest z cegły klinkierowej w kolorze ciemnego brązu. Jego długość wynosi 64,61 m, szerokość w części kaplic 46,94 m. Kościół górny jest wysoki w nawie głównej 22,60 m, w nawach bocznych 10,60 m, wysokość kalenicy wynosi 26,95 m. Na frontonie kościoła są dwie wieże wysokie: wyższa 46 m a z wieńczącym ją krzyżem 51,80 m, niższa 18,95 m. W pierwszej wieży znajduje się sala spotkań a na wysokości 30, 33 m i 35 m tarasy widokowe. Druga wieża mieści kaplicę papieską (stanowiła zakrytą podczas czwartej podróży w 1991 r. papieża Jana Pawła II do Ojczyzny) oraz trzy sale z przeznaczeniem dla chóru kościelnego i scholi liturgicznej. Całość obiektu sakralno-kościelnego jest pokryta taśmą miedzianą.

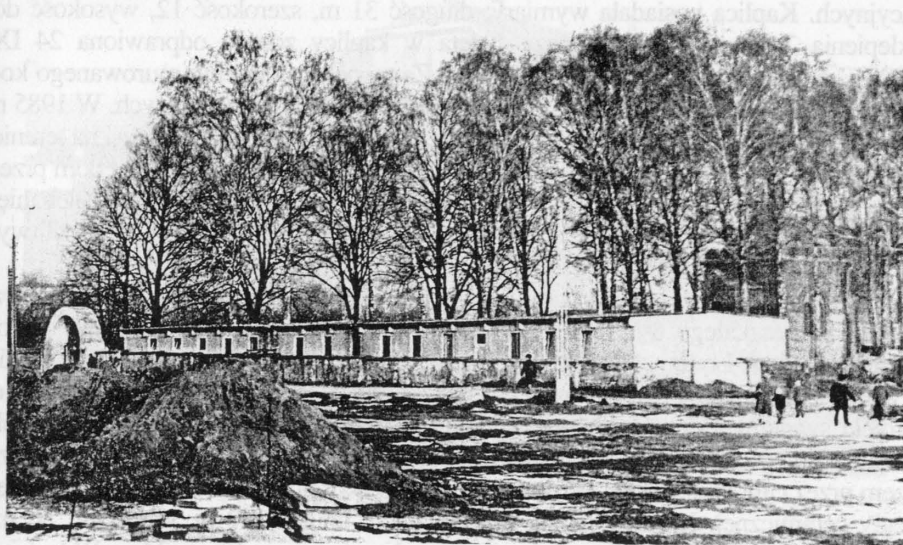
Przestrzeń zabudowy kościoła bez części duszpasterskiej wynosi 2.507,51 m² a część użytkowa kościoła górnego i kaplic 1.683 m². Kościół dolny-kaplica jest długi na 27,96 m, szeroki na 37,52 m, jego powierzchnia użytkowa wynosi 1050 m². Ponadto w zabudowie sakralnej, na poziomie kościoła dolnego, znajduje się aula konferencyjna im. Jana Pawła II o wymiarach: długość 25,63 m, szerokość 20,49 m, o powierzchni użytkowej 525,15 m². Przy auli znajduje się również zaplecze stanowiące: garderobę (44,77 m²), część socjalną, łazienki, salę spotkań podczas przerw (87,47 m²); w całości część konferencyjna zajmuje przestrzeń 657,39 m². Powierzchnia części dolnej kościoła wynosi 1707,39 m², w tym 525, 15 m² stanowi wspomniana aula z zapleczem.

Projekt budowy wykonali architekci Konrad Kucza-Kuczyński i Andrzej Miłkaszewski, projekt konstrukcji inż. Krzysztof Kakowski i dr inż. Krzysztof Denten, projekt malarstwa art. plast. Marzanna Wróblewska, projekt witraży art. plast. Lech Około. Pierwszym proboszczem był ks. Radzisław Ambroziak, od 1998 r. proboszczem jest ks. Jerzy Abramowicz⁸.

⁶ Wywiad z ks. Janem Okulą, który mieszkał w tym baraku.

⁷ ArŁm, Akta parafii Miłosierdzia Bożego, n 1.

⁸ ArŁm, Akta parafii Miłosierdzia Bożego. Wywiad z ks. Jerzym Abramowiczem.



Pierwsza świątynia i razem plebania w parafii Miłosierdzia Bożego.

Parafia Bożego Ciała

Istnieje prawnie od 24 IX 1988 r. a faktycznie jako samodzielny ośrodek duszpasterski od 3 XII 1989 r. Została wydzielona z parafii Miłosierdzia Bożego. Liczba wiernych: 1992 r. – 7.400, 1993 r. – 7.500, 1994 r. – 9.100, 1995 r. – 11.000, 1998 r. – 6.364 (część wiernych przeszła do parafii Krzyża Świętego), 2003 r. – 4.880, 2008 r. – 4.842⁹.

Gdy w 1988 r. powstał ośrodek duszpasterski, należało zatroszczyć się o miejsce modlitwy i o mieszkanie dla księży. W 1985 r. w parafii Świętego Krzyża w Łapach mieszkańcy zbudowali drewnianą kaplicę, która służyła im do momentu wybudowania murowanego kościoła. Ksiądz proboszcz z Łap przekazał nieodpłatnie kaplicę dla parafii Bożego Ciała. Rozbiórką zajęli się mieszkańcy Łomży, mający należeć do nowej parafii Bożego Ciała. Część pracowników mieszkała dwa tygodnie w Łapach w udostępnionej tam salce, a część dojeżdżała z Łomży. Ks. Ferdynand Gryszko zaopatrywał ich w żywność. Rozbiórką kierował Tadeusz Nowacki, który też składał ją w Łomży. Kaplica była wykonana z drewnianych belek obitych z zewnątrz deskami, a od wewnątrz pilśnią twardą. Od strony południa została dobudowana zakrystia, dwie salki katechetyczne i kancelaria. Ściany i sufit były ocieplone

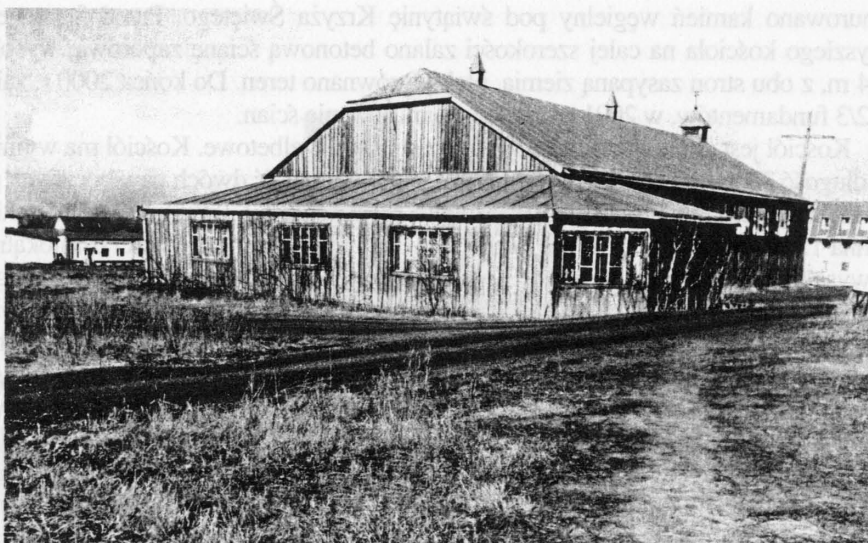
⁹ W. Jemiłity, Parafie w Łomży, Studia Łomżyńskie, 10 (1999) 97-107. Roczniki diecezji łomżyńskiej z poszczególnych lat.

welną mineralną, dach został pokryty blachą. Po obu brzegach kaplicy i w środku znajdowały się trzy wieżyczki, które pełniły równocześnie funkcję kominów wentylacyjnych. Kaplica posiadała wymiary: długość 31 m, szerokość 12, wysokość do sklepienia 7,60 m. Pierwsza msza święta w kaplicy została odprawiona 24 IX 1988 r., a ostatnia msza święta 2 III 2002 r. Zaraz po poświęceniu murowanego kościoła rozebrano kaplicę i drewno wykorzystano do celów gospodarczych. W 1985 r. proboszcz nowo utworzonej parafii w Szepietowie zakupił w jednej ze wsi na terenie swojej parafii drewniany dom. Z czasem pobudował właściwą plebanię, a dom przekazał nieodpłatnie do parafii Bożego Ciała. Gdy ta z kolei miała murowaną plebanię, dom powrócił na pierwotne miejsce do wioski, by służyć mieszkańcom do modlitwy, na potrzeby straży pożarnej i na inne wspólnotowe cele.

Plac pod budowę kościoła murowanego zakupiono 23 V 1988 r. od Stanisława Getka, zamieszkałego w Zawadach Przedmieście (4400 m²) i od Leokadii Tyszko, zamieszkałej w Łomży (8300 m²). Miejsce to było wskazane przez władze państwowe. Budowa kościoła w parafii Bożego Ciała została rozpoczęta w lipcu 1990 r. Projekt świątyni wykonali architekci Stefan Kuryłowicz, Ewa Kuryłowicz oraz ich student Piotr Kuczyński. Kierownikiem budowy był Stanisław Darmetko. Proboszczem przez cały czas jest ks. Ferdynand Gryszko. Kościół został zbudowany z białej cegły ceramicznej. Ma trzy nawy, o wymiarach: długość 47 m, szerokość 30 m, wysokość do sklepienia 19 m, wieże stalowe z krzyżem wysokie na 34 m. W kościele znajduje się dziesięć okien prostych i ostrołukowych. Ogrzewanie jest własne, promienniki na gaz. Dach dwuspadowy pokrywa blacha szwedzka. Dnia 3 III 2002 r. biskup Stanisław Stefanek pobłogosławił kościół, od tego dnia w kościele są odprawiane wszystkie nabożeństwa. Kościół został zbudowany głównie z ofiar wiernych parafii Bożego Ciała, z pomocą Polonii, przede wszystkim z Toronto w Kanadzie oraz z ofiar wiernych całej diecezji łomżyńskiej.

Na terenie parafii Bożego Ciała jest kaplica w Gielczynie. Dnia 10 VI 1997 r. Zarząd gminy Łomża na czele z wójtem Kazimierzem Dąbkowskim przekazał sołectwu Gielczyn budynek z cegły po byłym sklepie Gminnej Spółdzielni. Ten budynek dzielił się na dwie części: sklep i zaplecze gospodarcze¹⁰. Duże okna prostokątne i okratowane zastąpiono mniejszymi z łukiem i bez krat. W ścianie środkowej, dzielącej pomieszczenie na połowę, zrobiono dwa duże otwory na drzwi, przez które wierni przechodzą z jednego do drugiego pomieszczenia. W pierwszym pomieszczeniu wykonano podwyższenie na prezbiterium, w drugim pomieszczeniu na wprost prezbiterium umieszczono zakrystię. Dach sklepu był płaski. Dobudowano dach kopertowy z wieżyczką i krzyżem, i pokryto brązową blachą. Kaplica ma wymiary: długość 12 m, szerokość 11 m, wysokość do sufitu około 3 m. Roboty od strony technicznej nadzorował i przeróbki projektował kierownik budowy Stanisław Darmetko, a ze strony parafii robotami opiekował się ks. Zygmunt Laskowski. Pierwsza msza święta w kaplicy została odprawiona 27 VII 1997 r. Wcześniej msza święta była odprawiana w remizie strażackiej.

¹⁰ ArŁm, Akta parafii Bożego Ciała, nr 1. Wywiad z ks. Ferdynandem Gryską.



Pierwsza świątynia w parafii Bożego Ciała.

Parafia Krzyża Świętego

Dnia 6 XII 1994 r. Zarząd Miasta Łomży przekazał w użytkowanie wieczyste działkę o pow. 5848 m² z przeznaczeniem na budowę świątyni. Ponadto w 1988 r. panie Bożena i Marianna Sikorskie przekazały nieodpłatnie na rzecz parafii sąsiednią działkę o pow. 2996 m². Dnia 5 X 1995 r. biskup uzyskał zgodę na budowę tymczasowego obiektu sakralnego a już 16 tego miesiąca, na miejscu zwanym Górką Zawadzka, został pobłogosławiony plac i postawiony dębowy krzyż. Dnia 26 V 1995 r. biskup zlecił ks. Radzisławowi Ambroziakowi, proboszczowi parafii Miłosierdzia Bożego, budowę tymczasowej kaplicy, która 22 IX 1996 r. została oddana do użytku liturgicznego. Budowę kaplicy dokończył ks. Andrzej Godlewski. Kierownikiem budowy był Waldemar Chudziński. Dnia 21 IX 1996 r. zaczęto w niej odprawiać nabożeństwa. Kaplica ma wymiary: długość 35 m, szerokość przy wejściu 9 m a szerokość w dalszej części 21 m, wysokość 7 m. Kaplica jest konstrukcji żelaznej, ścianami wypełnionymi cegłą i pustakami. Do ogrzewania służą cztery grzejniki gazowe. Spadzisty dach pokrywa blacha¹¹.

Dnia 22 VI 1997 r. powstała parafia Krzyża Świętego, wydzielona z parafii Miłosierdzia Bożego i parafii Bożego Ciała. Liczba wiernych: 1998 r. – 11.910, 2003 r. – 12.684, 2008 r. – 13.500. Od początku istnienia parafii proboszczem jest ks. Andrzej Godlewski. Dnia 20 X 1999 r. ksiądz proboszcz ogłosił wiernym zamiar budowy kościoła. Projekt kościoła wykonał mgr inż. arch. Marek Przeździecki. Dnia 25 III 2000 r. biskup dokonał symbolicznego rozpoczęcia budowy, 21 IX 2000 r.

¹¹ ArŁm, Akta parafii Bożego Ciała, nr 1.

wmurowano kamień węgielny pod świątynię Krzyża Świętego. Przed frontonem przyszłego kościoła na całej szerokości zalano betonową ścianę zaporową, wysoką na 4 m, z obu stron zasypaną ziemią, i tak wyrównano teren. Do końca 2000 r. zalano 2/3 fundamentów, w 2001 r. rozpoczęto murowanie ścian.

Kościół jest zbudowany z cegły pełnej, stropy są żelbetowe. Kościół ma wymiary: długość 33 m, szerokość nawy głównej 14 m, szerokość dwóch naw bocznych po 4,5 m, długość nawy głównej 25 m, długość prezbiterium 7,3 m, wysokość do sklepienna 12 m, okien jest 22. Dwie wieże, czworokątne, a w górnej części osmiokątne, są wysokie do podstawy hełmów 32 m, z hełmami około 44 m. Wieże są z cegły i żelbetu, hełmy konstrukcji stalowej. Fronton kościoła wieńczy wieżyczka. Sklepienie jest beczkowe, okna półokrągłe i okrągłe, podłoga z granitu, ogrzewanie własne. Dach jest dwuspadowy, kryty blachą płaską. Pod obszerną zakrystią znajduje się piwnica. Wierni składają ofiary, miesięczne dary serca i zamawiają pamiątkowe tabliczki, które będą umieszczone w wieży widokowej kościoła.

Obok kaplicy wzniesiono Centrum Katolickiego. Obiekt o pow. 2400 m² zaprojektował architekt Marek Przeździecki. W skład budynku wchodzi pomieszczenia przeznaczone do pracy duszpasterskiej oraz działalności charytatywnej i edukacyjno-profilaktycznej oraz mieszkania kapłanów, sale dla Diecezjalnego Radia „Nadzieja”. Plac pod jego budowę został poświęcony 16 IV 1999 r., a pierwszą część Centrum Katolickiego oddano do użytku 3 VI 2001 r.¹²



Pierwsza świątynia w parafii Krzyża Świętego.

¹² B. Śliwowska, *Wzgórze Naszej Nadziei*, Łomża 2002, s. 9 – 11, 25, 40 – 43. Wywiad z ks. Andrzejem Godlewskim.



Świątynia w parafii Krzyża Świętego.

Parafia w Kupiskach

Połowę placu pod budowę kościoła w Kupiskach ofiarowała pani Kamińska z Kupisk Nowych, drugą połowę placu zakupiono od jej sąsiada. Wykopy pod fundamenty rozpoczęto we wrześniu 1988 r. Przy wykopach, zwózce kamienia, żwiru, piasku i jako pomoc murarska pomagali społecznie mieszkańcy Kupisk. Prace specjalistyczne wykonywały zatrudnione brygady. Projekt kościoła wykonał mgr inż. Jerzy Minkowski. Parafia w Kupiskach pod wezwaniem św. Jadwigi Śląskiej została erygowana 29 XI 1992 r. Od początku jej istnienia proboszczem jest ks. Dariusz Nagórski.

Dnia 15 VIII 1989 r. przekazano świątynię do liturgii. Kościół jest z cegły czerwonej, o wymiarach: długość 28 m, szerokość 15,5 m, wysokość do sklepienia 8 m, wieża wysoka na 24 m. Kościół składa się z dwóch części: sakralnej i mieszkalnej. Pierwsza część jest trójnawowa, z chórem muzycznym, otaczającym wnętrze z trzech stron. Sklepienie jest półokrągłe żelbetowe. Okna po cztery z obu stron mają kształt prostokąta. Ołtarz soborowy, ołtarz przechowywania, ambonka i chrzcielnica zostały wykonane w marmurze. W części mieszkalnej, w podpiwniczeniu znajdują się trzy pomieszczenia, na parterze trzy pokoje i łazienka, na piętrze trzy pokoje i kuchnia z zapleczem. W kościele jest własne centralne ogrzewanie. Dwuspadowy dach, pokryty blachą, ma kształt zagła. Obok kościoła, na zapleczu stoją dwa budynki. Pierwszy, od bramy wjazdowej, mieści dwa garaże oraz salę parafialną o po-

wierzchni około 40 m², drugi budynek służy za magazyn. Całość posesji jest zamknięta murem kamiennym wysokim na 1,80 m. Około 50 m od granicy ogrodzenia kościoła znajduje się cmentarz parafialny o powierzchni 1 ha, ogrodzony murem wysokim na 1,5 m.

Parafia Matki Boskiej Częstochowskiej

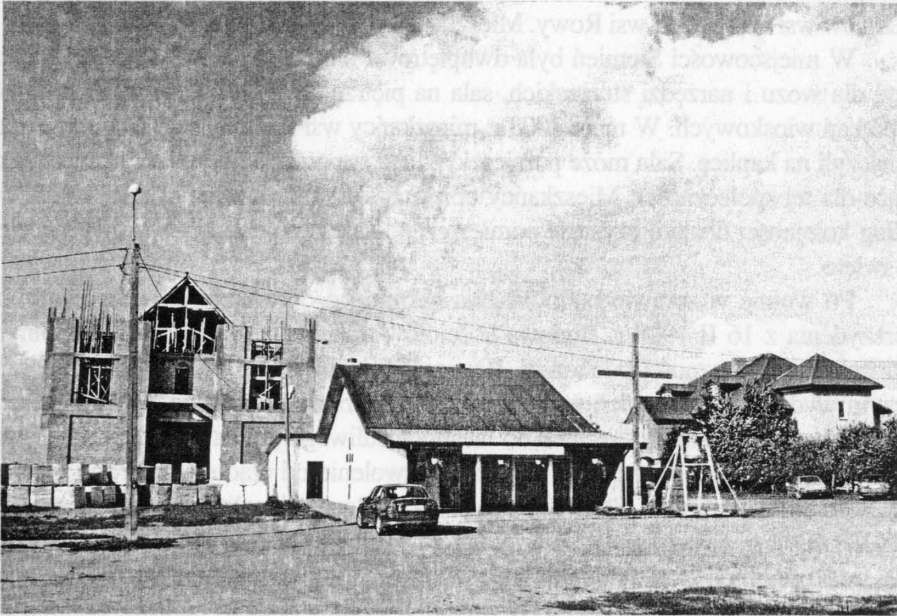
Plac pod budowę kościoła został zakupiony umową notarialną od Spółki Wodociągów Miejskich. Prace budowlane rozpoczęto we wrześniu 1995 r. zwózką cegły, instalacją wodociągu, budową zaplecza gospodarczego, budową ogrodzenia murowanego od strony wschodniej i zachodniej. W listopadzie 1995 r. trwały wykopy pod fundamenty kościoła i zaplecza mieszkalnego. Wykopy robiono społecznie. Do końca listopada wykonano ławy fundamentowe całości budynku oraz podmurówkę wysokości 1,20 m. Do końca czerwca 1996 r. zostały wyprowadzone całkowicie ściany kościoła i budynku towarzyszącego. Do realizacji pozostała tylko wieża. Autorem projektu kościoła był mgr inż. Jerzy Minkowski z Łomży a kierownikiem budowy Józef Mroczkowski z Kraski. Kościół przekazano do liturgii 15 XII 1996 r.

Kościół jest z cegły, trójnawowy, o wymiarach: długość 39,25 m, szerokość 21,60 m, wysokość do sklepienia 9 m. Do kościoła prowadzi niewielka kruchta. Nawy boczne są zamknięte ołtarzykami. W nawie głównej sklepienie jest półokrągłe, w nawach bocznych płaskie. We frontowej części kościoła znajduje się chór muzyczny. Sklepienie jest półokrągłe. W części prezbiterialnej znajdują się dwa duże okna, w dalszej części sześć okien mniejszych. Obok prezbiterium znajduje się zakrystia, po prawej stronie prezbiterium salka ministrancka i kancelaria. Ołtarz soborowy, ołtarz przechowania i ambonkę wykonano w marmurze. Dach jest dwuspadowy, kryty blachą szwedzką. Z kościołem połączona jest część mieszkalna. W podpiwniczeniu są trzy pomieszczenia gospodarcze, na parterze pokoje i kuchnia z przeznaczeniem dla wikariusza oraz pokój dla gościa, na piętrze mieszkanie dla proboszcza, w kolejnej kondygnacji trzy duże pomieszczenia.

Parafia św. Andrzeja Boboli

Została ona erygowana 4 III 2003 r. Plac pod budowę o powierzchni 1,5 ha zakupiono od pięciu właścicieli. Pierwsza msza święta na placu, przy postawionym Krzyżu, została odprawiona na Wielkanoc 2003 r. Następnie przewieziono z Elku, z parafii Chrystusa Sługi, kaplicę, która tam służyła wiernym do czasu zbudowania kościoła. Wcześniej był to budynek gospodarczy w Państwowym Gospodarstwie Rolnym. Rozbiórką obiektu i jego złożeniem w Łomży kierowali Stefan Kneć i Kazimierz Dobkowski, obaj miejscowi parafianie; pracowali oni społecznie. Wymiary kaplicy są następujące: długość 20 m, szerokość 9 m, wysokość do sklepienia około 6 m. W 2005 r. rozpoczęto budowę kościoła murowanego. Jego projekt wykonała architekt Anna Polkowska, kierownikiem budowy był Zbigniew Rogiński, inspektorem nadzoru (społecznie) Teresa Chwał. Kościół ma wymiary: długość 46 m, szerokość

kość 18,60 m, wysokość do sklepienia 12,5 m, dwie wieże wysokie na 42 m. W części północnej jest kościół dolny o powierzchni 150 m². Kościół górny ma trzy nawy, sklepienie beczkowo-betonowe, po osiem okien ostrołukowych w każdej z naw bocznych. Dach prosty dwuspadowy nakrywa blacha szwedzka. Kościół został zbudowany z cegły klinkierowej na podmurówce kamiennej. Od początku istnienia parafii proboszczem jest ks. Andrzej Popielski.



Pierwsza świątynia na terenie parafii św. Andrzeja Boboli

Na terenie parafii św. Andrzeja Boboli jest kościół w Podgórzu i kaplica w Siemieniu. W latach 1952 i 1953 w miejscowości Podgórze w niedziele była odprawiana msza święta, w domu prywatnym. Wskutek zakazu władzy cywilnej przerwano odprawianie nabożeństw. W 1958 r. biskup Czesław Falkowski zwrócił się do rządu o zezwolenie na budowę kościoła w Podgórzu. Na miejsce budowy został wybrany wspólny dla całej wsi plac, skąd na własny użytek mieszkańcy zaopatrywali się w piasek. Tam też została złożona cegła z rozebranego po wojnie kościoła garnizonowego w łomżyńskich koszarach wojskowych. Wobec i tym razem sprzeciwu władz, czekano na odpowiedni moment. Dopiero w maju 1989 r. rozpoczęto prace. Działkę pod budowę przekazała gmina Łomża w formie dzierżawy wieczystej a ostatecznie w formie własności; w innym miejscu niż planowano w 1958 r. Po wybudowaniu piwnicy, w niej od 1990 r. w niedziele i święta była odprawiana msza święta. Dnia 8 XI 1993 r. biskup Juliusz Paetz poświęcił kościół i od tego czasu

w górnym kościele odbywają się nabożeństwa. Plany kościoła sporządził arch. Lech Sulikowski z Warszawy, inspektorami nadzoru byli inż. Przybylski i inż. Tadeusz Chojnowski, majstrami Stefan i Marian Świderscy, zbrojenia w całym kościele wykonał sołtys wsi Podgórze Witold Sokołowski, od 1990 r. całkowitą opiekę nad budową objął z własnej woli, bez jakiegokolwiek zapłaty Kazimierz Archacki z Podgórza. Kościół jest z cegły, o wymiarach: długość 31 m, szerokość 12 m, wysokość do sklepienia 8 m, wieża 29 m. Fundusze niemal w całości pochodziły z ofiar mieszkańców wsi Podgórze i wsi Rowy. Mieszkańcy pomagali i pracą fizyczną¹³.

W miejscowości Siemień była dwupiętrowa remiza straży pożarnej. Parter służył dla wozu i narzędzi strażackich, sala na piętrze do zabaw tanecznych i innych spotkań wioskowych. W maju 2003 r. mieszkańcy wsi Siemień salę na piętrze przeznaczyci na kaplicę. Sala może pomieścić ponad sto osób, jej wymiary są wystarczające dla tej społeczności. Mieszkańcy opiekują się kaplicą, mają do niej klucz, według kolejności dbają o czystość pomieszczeń. Księża dojeżdżają w każdą niedzielę i święto.

Po wojnie w sprawie budownictwa sakralnego obowiązywało rozporządzenie prezydenta z 16 II 1928 r. Budowa kościołów traktowana była na równi z innymi gmachami użyteczności publicznej. Rozporządzenie z 27 III 1957 r. bardzo ograniczyło wydawanie pozwoleń na budownictwo sakralne i kościelne. W 1981 r. państwo zrewidowało swój stosunek do niesprawiedliwego prawa w kwestii inwestycji kościelnych. Odtąd było łatwiej uzyskać pozwolenie od rządu. Dopiero w umowie konkordatowej między Stolicą Apostolską i Rzeczpospolitą Polską, podpisanej 28 VII 1993 r., nastąpiła pełna normalizacja w tym względzie. W art. 24 stwierdzono, że Kościół ma prawo do budowy, rozbudowy i konserwacji obiektów sakralnych i kościelnych oraz cmentarzy¹⁴. Po wojnie w Łomży podjęto budowę siedmiu kościołów parafialnych i dwóch kościołów filialnych. Najwięcej kościołów powstało w latach 90. Wszystkie świątynie wzniesiono z ofiar wiernych, przy dużym zaangażowaniu kapłanów w budowę.

¹³ ArŁm, Akta parafii Michała Archanioła, nr 4, nr 5. Wywiad z ks. Andrzejem Popielskim.

¹⁴ W. Jemielity, Budownictwo sakralne i kościelne w diecezji łomżyńskiej w latach 1945-1992, *Studia Teologiczne* 24 (2006) 255 – 273.