

Ryżewski, Grzegorz

## **Z dziejów cerkwi nowodworskiej w powiecie sokólskim**

"Biuletyn Konserwatorski Województwa Podlaskiego", 25, 2019, s. 123-151

Zdigitalizowano w ramach projektu pn. Budowa platformy "Podlaskie Czasopisma Regionalne", dofinansowanego z programu „Społeczna odpowiedzialność nauki” Ministra Nauki i Szkolnictwa Wyższego (umowa SONB/SP/465121/2020).



Ministerstwo Nauki  
i Szkolnictwa Wyższego



Udostępniono do wykorzystania w ramach dozwolonego użytku.

GRZEGORZ RYŻEWSKI

Narodowy Instytut Dziedzictwa Oddział Terenowy Białystok

# Z dziejów cerkwi nowodworskiej w powiecie sokólskim

Cerkiew w Nowym Dworze nie doczekała się dotychczas opracowania swoich dziejów. Istnieją zaledwie niepotwierdzone często wzmianki w rozlicznych artykułach i przyczynkach traktujących o historii tego obszaru, które przytaczam w odpowiednich przypisach. Z opublikowanych źródeł wymienić należy *Wizytacje cerkwi unickich dekanatu nowodworskiego diecezji supraskiej z 1804 roku*, gdzie znajdują się rzetelne informacje dotyczące omawianego tematu<sup>1</sup>. Podstawowy jednak zasób źródeł prymarnych przechowywany jest w archiwach Warszawy, Wrocławia, Wilna i Mińska. Z braku dokumentów parafialnych istotne informacje zaczerpnięto z materiałów skarbowych dotyczących Nowego Dworu (inwentarze miasta i włości, taryfy podatkowe itp.). Niezwykle istotna okazała się, odnaleziona niedawno w Dziale Rękopisów Biblioteki Uniwersytetu Wileńskiego, jak się wydaje, najstarsza zachowana wizytacja unickiej parafii w Nowym Dworze z 1737 r. Wykorzystano też zasoby przechowywane w Archiwum Parafii Prawosławnej w Nowym Dworze i dokumenty z Archiwum Państwowego w Białymstoku (tutaj bardzo cenny okazał się projekt budowy obecnej cerkwi).

Wymienione źródła posłużyły do odpowiedzi na zasadnicze pytania badawcze: kiedy powstała cerkiew w Nowym Dworze? Czy istniała ciągłość funkcjonowania parafii wschodniej? Czy cerkiew przyjęła unię? Jakie były wielkość i zasięg (liczba ludności, liczba wsi) parafii obrządku wschodniego i jak przedstawiało się jej uposażenie? W jakich okolicznościach doszło do kasaty unii w 1839 r.? Ile świątyń funkcjonowało w ciągu XVI–XX wieku i czy były one drewniane, czy murowane? Jakie było wyposażenie istniejących tu przez wieki cerkwi.

Nowy Dwór to dawne miasto, dziś wieś gminna. Położony jest nieopodal granicy polsko-białoruskiej w powiecie sokólskim województwa podlaskiego. Nowy Dwór w okresie przedrozbiorowym był ważnym ośrodkiem miejskim dla tego regionu. Prawa miejskie stracił 28 maja 1934 r.<sup>2</sup> Do utraty znaczenia jako ośrodek miejskiego przyczyniły się konkurencja sąsiedniego Lipska, Dąbrowy i Grodna oraz fakt, że w XIX w. główne trakty (w tym kolej) ominęły miasteczko<sup>3</sup>.

Przed 1795 r. Nowy Dwór należał do Wielkiego Księstwa Litewskiego, województwa trockiego, powiatu grodzieńskiego. W XV w. obszar ten pokrywała ol-



1. Mapa współczesna Nowego Dworu. Źródło: Google Maps  
**Contemporary map of Nowy Dwór.** Source: Google Maps

brzymia Puszcza Grodzieńska. W tym czasie zaczęto dzielić ją na mniejsze kompleksy leśne. Na południe od Biebrzy wydzielono pas Puszczy Nowodworskiej, nazwanej tak od dworu książęcego Nowy Dwór Biały, założonego według Jerzego Wiśniewskiego ok. roku 1500<sup>4</sup>. Dwór ten być może powstał wcześniej, jako że rejestry dokumentów dotyczących Nowego Dworu opisywały nadania Kazimierza Jagiellończyka, Jana Olbrachta, Aleksandra, Zygmunta I i Zygmunta Augusta<sup>5</sup>. Wynikałoby z tego, że powstanie Nowego Dworu należałoby przesunąć do czasów panowania Kazimierza IV<sup>6</sup>.

Możliwe też jest, że Nowy Dwór powstał dopiero ok. 1505 r., co wynikałoby z dokumentu wystawionego w Grodnie 29 grudnia 1505 r., w którym to król polski Aleksander, wynagradzając Wojciechowi, biskupowi wileńskiemu, cnoty i zasługi dla Wielkiego Księstwa Litewskiego, nadał mu część lasów nad rzeką Biebrzą w powiecie grodzieńskim na założenie dworu, dodając mu ludzi, Chilmonowiczów, imiennie wyliczonych wraz z potomstwem, ziemiemi, domami, także z wchodami bartnymi, łowami i daninami oraz z innymi ich przynależnościami. Ludzie ci to: Vrecz Chylmonowycz, Macko Dmytrowicz, Alexy Carpowicz, Jaczuta Myczkowic, Dawidziecz Karpowicz, Piotrasz Rakuczowicz, Ostapko Boriszowicz, Olechno Chowczycz, Szyenyuta Miloschewicz, Mysko Daskyewicz<sup>7</sup>. Jest prawdopodobne, że chodzi tu o Nowy Dwór zwany Białym, lecz nie można wykluczyć, że dokument dotyczył innego dworu zlokalizowanego gdzieś w okolicy, który nigdy nie powstał. Wspomniani ludzie Chilmonowicze dali początek lub pochodzili z nieodległej od Nowego Dworu dzisiejszej wsi Chilmony.

Północna granica Puszczy Nowodworskiej biegła rzeką Biebrzą do ujścia Brzozówki i tu skręcała na południe. Później przydzielono do niej obszar lasu w łuku Netty i Biebrzy, zwany Puszcza Jaminy. Na północ od Biebrzy ciągnęła się

Puszcza Perstuńska, zwana również Grodzieńską, chociaż stanowiła jedynie część dawnej Puszczy Grodzieńskiej<sup>8</sup>.

Część między rzeką Sidrą i Brzozową oraz bory między Biebrzą i Nettą wraz z Nowym Dworem Białym nadano kniaziowi Michałowi Glińskiemu<sup>9</sup>. Po ucieczce do Moskwy Glińskiego (w 1506 r.) król zastawił ziemię te Janowi Sapieże<sup>10</sup>. 12 marca 1510 r. Zygmunt I pozwolił Abramowi Józefowiczowi, podskarbiemu WKL, wziąć (wykupić) Nowy Dwór z rąk Jana Sapiehy, marszałka i sekretarza WKL<sup>11</sup>. Następnie dzierżawa przeszła na syna Abrama Józefowicza – Konstantyna Abramowicza, od którego w 1536 r. Nowy Dwór kupiła królowa Bona za 1000 zł czerwonych węgierskich<sup>12</sup>. Bona już w 1524 r. dostała od swego męża olbrzymi pas puszczy ciągnących się od Supraśli po Kowno, gdzie zaczęła prowadzić czynną gospodarkę i wykupywać kolejne dwory z rąk zastawców. Nowy Dwór był ostatnim zastawem, który wykupiła Bona, stając się właścicielką olbrzymich dóbr grodzieńskich<sup>13</sup>.

Królowa Bona rozpoczęła przeprowadzanie niezwykle istotnej reformy gospodarczo-społecznej zwanej pomiarem włóczną<sup>14</sup>. Pomiarem w dobrach grodzieńskich przeprowadzał przed 1546 r. Andrzej Nieprzycki, a po nim dzieło to kontynuowali Sebastian Dybowski i Ławryn Wojna z pomocą mierniczych Mikołaja Chrznowskiego i Zygmunta Karwowskiego. Pomiarem prowadzono przez kilkanaście lat i zakończono już po wyjeździe Bony (1556)<sup>15</sup>. Z inicjatywy Bony podczas prac pomiarowych założono w Nowym Dworze ośrodek o charakterze miejskim dla kolonizowanej okolicy, co nastąpiło przed lub w 1539 r., ponieważ mieszczanie nowodworscy występowali w tym właśnie roku<sup>16</sup>. W roku 1540 wzmiankowany jest targ w Nowym Dworze<sup>17</sup>. Zadaniem nowego ośrodka miejskiego, leżącego u przeprawy przez Biebrzę, przy drodze z Grodna w głąb puszczy i zwanego wówczas



2. Fragment mapy pruskiej z lat 1795–1800. W zbiorach prywatnych  
Fragment of a Prussian map from 1795–1800. In private collections

także Nowym Miasteczkiem, była obsługa skolonizowanej części Puszczy Nowodworskiej, zamieszkananej przez osoczników, bartników, bobrowników itp.<sup>18</sup> Prawo miejskie magdeburgskie Nowy Dwór uzyskał od króla Stefana Batorego w 1578 r.<sup>19</sup>

Według rozpowszechnionej opinii parafia katolicka została założona w 1504 r., o czym miał świadczyć również przechowywany tu kielich, подарowany rzekomo w 1507 r. kościołowi przez biskupa wileńskiego Wojciecha<sup>20</sup>. Zważywszy, że ów barokowy kielich (XVII–XVIII w.) jest zabytkiem późniejszym, a inskrypcja została umieszczona tu wtórnie, nie może to być dowód na funkcjonowanie parafii w tym czasie. Dokumenty dotyczące diecezji wileńskiej, wydane przez S.C. Rowella<sup>21</sup>, również nie wzmiankowały parafii w Nowym Dworze, jak i wydany *Kodeks dyplomatyczny katedry i diecezji wileńskiej*<sup>22</sup>. Pierwszy dokument świadczący o istnieniu tu parafii pochodził z 1547 r. i w nim jest mowa, że kościół funkcjonował w Nowym Dworze przed tą datą oraz o tym, że nie posiadał wcześniejszych zapisów<sup>23</sup>. Od jak dawna istniał kościół katolicki przed 1547 r., tego nie wiemy. Zapewne istniał w 1539 r., kiedy pojawiają się w źródłach mieszczenie nowodworscy, a zatem funkcjonowało tu już wtedy miasteczko<sup>24</sup>. Być może istniał wcześniej lub został założony w tym samym czasie co cerkiew, co do fundacji której mamy odnośne zapiski.

Cerkiew w Nowym Dworze została ufundowana w 1530 r. W wizytacji opisującej archiwum parafialne czytamy: „Najpierwszy przywilej na fundusz cerkwi nowodworskiej dany jest od JO JM ks. Jana kniazia litewskiego, biskupa wileńskiego roku 1530 dnia 12 Augusta [12 VIII 1530]. Tenże przywilej potwierdzony przywilejem autentycznym Władysława VI króla polskiego”<sup>25</sup>.

Jan z książąt litewskich, biskup wileński, posiadał prawa do Nowego Dworu, bowiem 10 października 1532 r. potwierdził darowiznę jednego łanu ziemi w Nowym Dworze, dokonaną przez poddanego z Nowego Dworu Jana Miedziankę na rzecz Jędrzeja Świrskiego<sup>26</sup>.

Kolejny dokument świadczący o istniejącej tu cerkwi to datowana na 1540 r. skarga świeszczennika nowodworskiego, ojca Klimenta, będącego przy cerkwi św. Mikołaja na Szymona Gieca, namiestnika nowodworskiego, o to, że ten, nasławszy sługi swoje, obrabował plebanię nowodworską<sup>27</sup>.

Liczne wzmianki o cerkwi zachowały się w inwentarzu miasta i włości nowodworskiej sporządzonym w 1578 r. Inwentarz ten wśród gruntów miejskich wymieniał dwie włóki na cerkiew<sup>28</sup>. W mieście była też ulica Ruska, którą tak opisywano: „Ulica Ruska z Rynku do cerkwi po prawej stronie”<sup>29</sup>. Przy ulicy „Dubnickiej z Rynku” po lewej stronie tejże ulicy wykazano: „Kościół Ruski i plac popowski w którym pretów 24 1/2”<sup>30</sup>. Ulicę Tatarską lokalizowano zaś w sposób następujący: „Ulica Tatarska po prawej stronie od ruskiej cerkwi”<sup>31</sup>. Ulicę Krzywą zaś: „po prawej stronie od cerkwi”<sup>32</sup>.

Na przełomie XVI i XVII w. cerkiew nowodworska przyjęła unię brzeską, bowiem źródła z XVII i XVIII w. wzmiankowały tylko cerkiew unicką (greckokatolicką).

Miasto posiadało ponad 100 włók gruntu, który obrabiali mieszczenie. Nadział ten w ciągu XVI i XVII w. się zmieniał. Jedne grunta odłączano, inne przyłączano. Raz mieszczenie mieli do dyspozycji 100 i 1/2 włóki, innym razem 117 i 1/2 włóki. Większość ziem zlokalizowana była na tzw. Starym Polu i okolicznych

wsiach: Rohaczach, Kupryanowie alias Chworościanach, Kudrawce, Jatwiezi, Szostakach. Komisarz w 1650 r., opisując te nadania, stwierdzał: „Między temiż włókami świeszczenik nowodworski oprócz wolnych włók 2 legowane trzyma na cerkiew pół włoki. Tedy z tej pół włoki tylko czynsz skarbowy z podwodami, a pobór oddawać ma. A żadnych innych ciężarów miejskich i składek nie powinien”<sup>33</sup>. Inwentarz ten wymieniał karczny wolne w liczbie trzech:

1. Na kościół karczma 1
2. Na cerkiew karczma 1
3. Na Pana wójta miejskiego karczma 1<sup>34</sup>.

Zadziwiające jest to, że w 1679 r. nie wymieniono placów cerkiewnych. Wiemy zaś, że cerkiew tam takowe posiadała. Może opisano je pod imieniem i nazwiskiem świeszczenika?<sup>35</sup> To, że cerkiew funkcjonowała, świadczą zapisy tegoż inwentarza w kontekście posiadanej ziemi uprawnej. Mianowicie pośród włók miejskich wymieniono: „na cerkiew unicką nr 2”<sup>36</sup>. We wsi Chilmony wykazano jedną włokę jako uposażenie cerkwi jacznieńskiej, zaś jak zobaczymy dalej, przypisana ona była później (w 1712 r.) do cerkwi nowodworskiej. Trudno powiedzieć, czy nastąpiła zamiana, czy błąd pisarza sporządzającego inwentarz<sup>37</sup>.

W 1712 r., po straszliwych spustoszeniach dokonanych w wojnie północnej (przemarsze wojsk, zarazy, zrujnowanie miasta i kościoła katolickiego<sup>38</sup>) przy ulicy Uboskiej odnotowano dwa place cerkiewne wolne. Przy opisie włók miejskich na tzw. Starym Polu opisano „6 włók wolnych z których 2 na nową altarię, na szpital 2 i 2 włoki na cerkiew”<sup>39</sup>. Co do spustoszeń pleban nowodworski zapisał, że w 1706 i 1707 r., w związku z najściem wrogich wojsk moskiewskich „nic dobrego nie przysposobiłem i owszem, na zdrowiu tych lat i fortunie niemało szwankowałem, bo mi wzięto konie, woły i inne drobniejsze bydłeta pozabierano i sam musiałem z resztą zdrowia ujeżdżać z plebani”<sup>40</sup>. Ciekawie też brzmi wzmianka o tym, że w roku 1708 proboszcz nowodworski kupił u Moskala ornat żałobny, bogato zdobiony, za który zapłacił 30 złotych. Świadczyć to może o tym, że co Moskwa w jednej parafii zrabowała, spieniężała w drugiej. Także podczas przechodu wojska szwedzkiego traktem nowodworskim, „kiedy kościół rabowali tedy pozytyw zrujnowali i dudki powybierali”<sup>41</sup>. Domyślamy się również, że tak jak całe miasto i jurydyka plebańska ucierpiała też cerkiew nowodworska.

We wsi Chilmony (30 włók) według rewizorów z 1712 r. znajdowała się jedna włoka wolna na cerkiew nowodworską<sup>42</sup>. Wydaje się, że włoka ta przynależała od początku do cerkwi jacznieńskiej, a nie nowodworskiej, co potwierdza zarówno cytowany inwentarz z 1679 r., jak i późniejsze. W źródle z 1786 r. czytamy: „Do cerkwi jacznieńskiej funduszem nadano włokę 1. Do tejsze cerkwi za 1 włokę pod wsią Harasimowiczami, a drugą pod wsią Chilmonami nadano, z których jedna dworowi, a druga wsi Chilmonom dostała się”<sup>43</sup>. Czy był to błąd pisarza z 1712 r., czy uposażenie cerkwi uległo zmianie – trudno dociec.

W Dziale Rękopisów Biblioteki Uniwersytetu Wileńskiego zachowała się najstarsza znana wizytacja sporządzona w 1737 r.<sup>44</sup> Dowiadujemy się z niej, że prezbiterem cerkwi nowodworskiej pw. św. Mikołaja był o. Konstanty Ponikwicki, któ-

ry otrzymał inwestyturę od metropolity Lwa Ślubicz-Załęskiego w 1703 r. Zastąpił on na probostwie ks. Stefana Łabaczewskiego. Stwierdzano, że w archiwum cerkiewnym znajdował się *Przywilej na pergaminie in oryginali KJM Władysława IV, którym król JM konfirmuje fundację dawniejszą z dobrami et cum omnibus attinencis*<sup>45</sup>. Mowa tu o wyżej wyrażonym funduszu z 1530 r. Oprócz tego znajdował się tu

list Stanisława Sarnowskiego i Jana Władysława Newelskiego, komisarzyó JKM, którym listem komisarze konfirmują wszystkie nadania od królów JM. cerkiewne, a przy tym jarmarczki przy cerkwi w pewne dni pozwalają. Dat w Nowym Dworze 29 marca 1650. Item listy pomienionych komisarzyó JKM WO Pawłowi Milenkiewiczowi dany, którym to listem napominalnym przykazują komisarze wszystkim parafianom aby w święte dni do cerkwi bywali i do spowiedzi uczęszczali pod pewnymi karami. Dat w Nowym Dworze 20 marca 1650 roku<sup>46</sup>.

Cerkiew opisywano jako budynek niewielki, drewniany i bardzo stary. Dach był mocno uszkodzony. Cmentarz przycerkiewny nie był ogrodzony. Stała tu jakaś bliżej nieokreślona rzeźba.

Przy cerkwi dwa dzwony wiszące na soszkach. Trzeci dzwonek mały wiszący przy babińcu. Przy cerkwi babińce z drzwiami na biegunach z zasuwką drewnianą. W babińcu pomostu i nakrycia nie ma. [...] W cerkwi na ścianie krzyż żelazny wielki, który był *quondam* na cerkwi. *Deisus* stary z obrazkami św. Apostołów na drzewie malowanymi starymi. Carskie drzwi stolarską i snycerską robotą malowane i pozłacane. Nad carskimi drzwiami krucyfik wielki z korpusem rżniętym<sup>47</sup>.

Były tu dwa ołtarze. Ołtarz zwany wielkim z obrazem NMP na płótnie malowanym w ramach czarnych. Na tym ołtarzu zamiast cyborium była szuflada prosta, drewniana, zasuwana, „gdzie konserwuje się Najświętszy Sakrament w puszcze cynowej z nakrywką cynową, z kapką białą koronkową”. Znajdował się tu też drewniany krzyż, dwie pary lichtarzy, dwa antimisy, antependium czerwone harusowe. „Tamże w wielkim ołtarzu żertownik, na którym obraz Najświętszej Panny na drzewie malowany. Także z drugiej strony na ścianie obraz św. Spasa na drzewie malowany”.

Drugi ołtarz, określanymi jako poboczny, z obrazem namiestnym Najświętszej Panny na drzewie malowanym, pozbawiony był ozdób. Był tu tylko jeden lichtarz, relikwiarz z obrazkiem, obrazek moskiewski spiżowy, odlewany. Antependium płócienne. „Obrazów namiestnych 3 na drzewie malowanych. Pierwszy św. Spasa w ramach czarnych. Drugi św. Mikołaja z ornamentem w około popsowanym. Trzeci Narodzenia Najświętszej Panny trochę nadpsowany”.

Przy carskich drzwiach wisiały dwa niewielkie obrazy. Jeden Najświętszej Panny na drzewie z pozłotą malowany. „Drugi także Najświętszej Panny na płótnie malowany, w ramach prostych, czarnych, na którym paciorków piankowych sznurków dwa”<sup>48</sup>.

Świątynia wyposażona była w odpowiednie sprzęty i aparaty liturgiczne oraz księgi:

Służebnik wielki wileński drukowany in folio. Trebnik drukowany in quarto. Irmołoj pisany i quarto ze wszystkim, poszarpany. Oktoich pisany in quarto bez początku i bez końca poszarpany. Ewangelika polska drukowana. Inne księgi wo. prezbitera. Metryka chrztów i ślubów od roku 1701 do roku terażniejszego pisana. Indulgentia plenaria pro festo św. Mikołaja dat Rome 9 listopada 1733<sup>49</sup>.

O uposażeniu cerkwi czytamy:

Gruntu cerkiewnego włók dwie na trzy poletki fundacyjnych. Item trzy ćwierci włóki na trzy zmiany legacyjnych. Item pół placa na ulicy Dubnickiej legacyjnego. Item fundacyjnych placów 3 na których plebania stoi. Także mliwo wolne we młynie bez miarki i bez czerhi podług funduszu. Przy tym jarmarczki wolne przy cerkwi na narodzenie Najświętszej Panny i na św. Mikołaja. Ogrodników 3. Plebania izba biała z komorą i sieną. Piekarnia stara. Gumno drewniane. Chlewy i odryna drewniane stare<sup>50</sup>.

W skład parafii wchodziły: miasteczko Nowy Dwór – chat 9, wieś Chilmony – chat 52, Nowosiółki – chat 7, Koniuszki – chat 8, Sopoćkowce – chat 5.

Te trzy wioski ponieważ uzurpuje sobie wo. prezbyter rygałowski mają się o to rozprawić coram officio czasu wolnego. Jaginty ad ritum latinum poszły. Rohaczew uzurpuje sobie jm. ks. altarysta nowodworski. Bielany chat 4, Strzelczyki chat 5, Dubnica chat 8, Chorościany chat 3, Bierniki uzurpuje sobie jm. ks. pleban sidrzański. Kuścińce alias Czarapiczyce chat 30, Milenkowce chat 15. Te wioski uzurpują sobie w oo. bazylianie kuźniccy. Podpis Ignacy Kulczycki<sup>51</sup>.

W latach 1780–1783 była w Nowym Dworze wzmiankowana cerkiew drewniana kryta gontami<sup>52</sup>.

W 1789 r. z parafii nowodworskiej i Nowego Dworu plebanii *ritus graeci* jm. ks. Karpowicz przysiągł, iż ani sum, ani dziesięcin, ani poddanego żadnego nie ma. Tenże ks. Karpowicz *subsidiu chritativi* opłacał w wysokości 15 groszy<sup>53</sup>. W tym roku odnotowano w Nowym Dworze jeden dym należący do plebanii, gdzie mieszkały cztery osoby (zapewne prezbyter z rodziną) i dwoje czeladzi<sup>54</sup>.

Dekanat nowodworski został w wizytacji z 1804 r. przedstawiony jako już ukształtowana struktura kościelna. Utworzono go w 1798 r. z tej części greckokatolickiego dekanatu grodzieńskiego, która znalazła się w zaborze pruskim. Ponieważ jednak zaborcy, dzieląc między siebie Rzeczpospolitą, ignorowali wszelkie granice, w tym granice parafii, należało tę strukturę dopasować do istniejących realiów. W przypadku dekanatu grodzieńskiego oznaczało to utworzenie z części parafii kryńskiej, która znalazła się w zaborze pruskim, nowej parafii przy kaplicy w Ostro-



wie – dawnym przedmieściu Krynek. Miasto to bowiem znalazło się w zaborze rosyjskim. Cerkiew ostrowska została wybudowana w 1766/67 roku i funkcjonowała wcześniej jako filia parafii kryńskiej<sup>55</sup>. O utworzeniu nowej parafii Ostrów biskup poinformował władze 9 marca 1798 r.<sup>56</sup>

Dekanat nowodworski, podobnie jak cała greckokatolicka diecezja supraska, istniał bardzo krótko (do 1807 r.). Kilkukrotnie zmieniał też nazwę. Tuż po rozbiorach nosił nazwę grodzieńskiego (jeszcze w 1798 r.)<sup>57</sup>. W 1799 r. zmieniono jego nazwę na kuźnicki. Stara nazwa była nieadekwatna, miasto Grodno znalazło się bowiem w zaborze rosyjskim<sup>58</sup>. Kuźnica wydaje się tu wyborem dość naturalnym, ponieważ znajdowała się tam rezydencja bazylianów supraskich<sup>59</sup>. Było to jednak rozwiązanie krótkotrwałe i po raz kolejny zmieniono nazwę, decydując się na: dekanat nowodworski. Nie jest do końca pewne, kiedy dokładnie zmiana ta miała miejsce. Według niektórych zmiana nazwy nastąpiła w 1802 r. wraz z nominacją na dziekana dotychczasowego administratora dekanatu ks. Mateusza Koncewicza. Jednakże niektóre źródła już w 1800 r. wzmiankują dekanat nowodworski<sup>60</sup>.

Według wizytacji dekanalnej z 1804 r.

cerkiew parochialna nowodworska w mieście Nowy Dwór w figurę siedmiokątu z drzewa pobudowana przez Jana kniazia litewskiego, biskupa wileńskiego<sup>61</sup> w części tarciami okożuchowana, a w całym prezbiterium okożuchowania potrzebująca, słomą kryta, z kopułką na wierzchu, na której jest krzyż żelazny, a drugi nad facją, z czworgiem drzwiami na zawiasach żelaznych, z których jedno od frontu na zamek wiszący zamykają się, dwoje poboczne drągami drewnianymi zaparte, czwarte w prezbiterium z zasuwką żelazną. Sufit w tej cerkwi z tarcic, posadzka w prezbiterium w części tylko z tarcic ułożona. Okien szklanych w drzewo oprawnych większych 5 i mniejszych 6. [...] Dokument erekcyi cerkwi nowodworskiej w oryginale w archiwum cerkiewnym znajduje się. Cerkiew nowodworska czyli jest konsekrowana, czyli [s. 55] benedykowana i od kogo na piśmie żadnego na to dowodu nie ma. Cerkwie parochialne jej najprzyległejsze są te: 1mo siderska o miłę jedną, 2do jacznieńska o miłę jedną, 3tio łabnieńska o półtory miłę, 4to kuźnicka o mil dwie. Parafianie cerkwi nowodworskiej przeprawek do niej przykrych nigdy nie doświadczają. Należą do pomienionej cerkwi: miasto Nowydwór dymów 10, wieś Bielany dymów 12, ditto Strzelczyki 6, d[itt]o Choroszczany 3, d[itt]o Rohacze 10, d[itt]o Koniuszki 7, d[itt]o Sopockowce 4, d[itt]o Bierniki 22, d[itt]o Chilimony dymów 74. Cała parafia w Dystrykcie Dąbrowskim jest położona. Osób przychodzących do komunii z całej parafii jest mężczyzn 365, kobiet 375, in summa 740. I ci wszyscy tak w odprawowaniu spowiedzi wielkanocnej, jako w przyjmowaniu Najświętszej Komunii prawu kościelnemu corocznie zadosyć czynią. Ta parafia nie rozciąga się dalej nad miłę jedną. Kolatorem jest najjaśniejszy król jegomość. Cerkiew jest pod tytułem św. Mikołaja<sup>62</sup>.

Zapis wizytatora, że opisywana przez niego cerkiew nowodworska została wzniesiona przez biskupa wileńskiego Jana z książąt litewskich, dotyczy oczy-

wiście fundacji pierwszej cerkwi, bowiem budynek od 1530 r. do czasu wizytacji w 1804 r. nie mógł przetrwać, była to już kolejna świątynia.

Wewnątrz znajdował się ołtarz zwany wielkim „stolarskiej i snycerskiej roboty” z mensą i jednym gradusem, z obrazem Matki Najświętszej piastującej Pana Jezusa, „na którym sukienka materialna jedwabiem, a po części złotem haftowana”. Obraz ten był zasłaniany obrazem Niepokalanego Poczęcia Najświętszej Maryi Panny malowanym na płótnie. Przy ołtarzu znajdował się obraz *Salvatora Mundi*, dwie rzeźby aniołów. „Na cymborium tego ołtarza obrazek na lustrze Matki Najświętszej Częstochowskiej, w górze relikwiarz za szkłem”<sup>63</sup>.

Następnie opisywano pozostałe ołtarze oraz wewnątrz cerkwi w sposób następujący:

Po prawej ręce tego ołtarza wielkiego ołtarz z obrazów złożony: 1mo Spasytela na [s. 56] tablicy drewnianej, 2do Narodzenia Najświętszej Maryi Panny także na drzewie, 3tio obraz Świętego Piotra, 4to św. Pawła także na drzewie malowany. Mensa i gradus drewniane. Antepedium płócienne drukowane. Tuwalni dwie i dywanik do nakrywania ołtarza.

3tio Po lewej ręce ołtarz roboty stolarskiej, po części snycerskiej, w ramach złożonych i lusterkami akomodowanych. Obraz św. Mikołaja na tablicy drewnianej malowany. W górze obraz Matki Najświętszej. Po bokach 4 obrazy apostołów na drzewie malowane. Na tymże ołtarzu 3 figurki rzeźby snycerskiej, to jest: Pana Jezusa Nazareńskiego, św. Ignacego i św. Jana, malowane, a w części złożone. Tamże relikwiarz św. Elżbiety za szkłem. Mensa i gradus drewniane. Antepedium na płótnie drukowane. Tuwalni z płótna tkackiego 5. Antimis konsekracji JW biskupa Bułhaka i dywanik do nakrywania ołtarza<sup>64</sup>.

Między dopiero opisanymi ołtarzami facjata w części stolarskiej, w części snycerskiej roboty, obiciem papierowym i obrazkami przyozdobiona. Także obraz św. Józefata w ramach drewnianych na płótnie malowany. Prezbiterium od cerkwi oddzielone jest balaskowaniem, kolumnami, kalwarią rzeźby snycerskiej, malowaną i złożoną, obrazkami zdobioną. Na tym krzyż miernej wielkości z pasją. Na ścianach bokowych 2 obrazy na tablicach drewnianych malowanych, to jest: *Salvatora Mundi* po jednej, a Matki Najświętszej po drugiej stronie. Także dwie statuy rzeźby snycerskiej, jedna św. Piotra, druga św. Pawła jeszcze nie pomalowane. Ołtarzyk procesjonalny snycerskiej roboty złożony z obrazami po jednej stronie Matki Najświętszej Różańcowej, a po drugiej imienia Jezus. Chór związany z balków i słupów drewnianych z balaskowaniem, na którym pozytywek na 7 głosów szufladowy, kosztem parocha terażniejszego W ks. Adama Karpowicza sprawiony, cerkwi nowodworskiej na zawsze przeznaczony. Konfesjonał roboty stolarskiej, malowany, na którym statua *Zmartwychwstania Pańskiego* rzeźby snycerskiej, pomalowana. Chorągwi materialnych polowych 4. Chorągiew z białym po jednej stronie Pana Jezusa Ukrzyżowanego, po drugiej Mateusza Apostoła z harusu zielonego jedna. Obrazów na płótnie malowanych po ścianach sztuk 3. Baldachim procesjonalny adamaszkowy

z freznlami jedwabnymi. Krzyż procesjonalny z pasją drewniany. Lichtarzów drewnianych większych malowanych par 4, [s. 57] mniejszych par dwie. Ławek dwie roboty stolarskiej. Na wielkim ołtarzu krzyż drewniany, malowany, z pasją cynową. Grobek papierowego obicia<sup>65</sup>.

Cerkiew była dobrze zaopatrzona w aparaty i przedmioty służące do liturgii. Gorzej sprawa miała się z księgami liturgicznymi czytamy bowiem: „Ksiąg funduszowych w cerkwi nowodworskiej żadnych nie ma prócz [s. 58] mszału starego drukarni wileńskiej dużo nadszarganego, trebnika i ewangeliczki. Ewangelia z naukami ks. Kurzenieckiego<sup>66</sup> W ks. Adam Karpowicz na użytek cerkiewny ofiaruje”<sup>67</sup>. Jak widać była to sytuacja niedostateczna.

Co do funduszu wizytator stwierdzał:

Cerkiew nowodworska gruntu funduszowego ma po dwie włóki na wszystkie 3 zmiany, o między z jednej strony Łukasza Łoniewskiego, z drugiej Mateusza Kamlńskiego leżące, poczynające się od placów miejskich, a kończące się u granice gruntów kopinskih. Łąki funduszowej żadnej nie ma. Ogrodów funduszowych jest 4, na których stoi cerkiew, budynek plebanałny i inne budowy. Pół placa legacyjnego bez przywileju na piśmie od dawnych czasów jest w spokojnej posesyi ks. ks. parochów nowodworskiej cerkwi. Także między gruntami jatwiskimi półwłók legacyjny o między z jednej strony Jerzego Makarewicza, z drugiej Jakuba Rynkiewicza, długości równej z gruntami obok leżącemi, od niepamiętnych czasów zostaje w posesyi parochów nowodworskich<sup>68</sup>.

Plac, na którym miała być pobudowana karczma funduszowa nieprawnym sposobem przez skarb ekonomiczny parochom cerkwi nowodworskiej zaprzeczoną został i pobudowanie karczmy niedozwolone. Co się zaś tyczy innych gruntów zwyczajnie opisanych, te w spokojnej dotąd są posesyi parochów nowodworskich. Sum legacyjnych cerkiew nowodworska żadnych nie ma<sup>69</sup>.

Proboszcz mieszkał w plebanii, którą opisywano jako starą, drewnianą i krytą słomą. Obok znajdowała się obora drewniana z poddaszem, kryta słomą. Dalej stała stodoła również drewniana i pokryta słomą.

Cmentarz parafialny znajdował się wówczas jeszcze przy cerkwi, chociaż był już nowy, wyznaczony na obecnym miejscu, oddalony od świątyni:

Przy tej cerkwi cmentarz w części kamieniami omurowany, a dalej płotem ogrodzony, na którym ciała zmarłych dotąd chowają się. Ku dalszemu pogrzebowaniu zmarłych są oznaczone mogiłki na gruncie funduszowym o staj sześcioro od cerkwi odległe, murem kamiennym oparkanione, jeszcze nie konsekrowane<sup>70</sup>.

Przy drodze między plebanią a nowym cmentarzem ks. Karpowicz wznosił kaplicę pw. św. Onufrego. Był to budynek drewniany, kryty tarcicami, z krzyżem

na dachu. W środku kapliczki znajdował się krzyż oraz dwie rzeźby snycerskiej roboty św. Jana i Matki Bożej. Rzeźby były malowane<sup>71</sup>.

Parochem cerkwi w 1804 r. był Adam Karpowicz, urodzony w 1725 r., wyświęcony na kapłana w 1758 r. i od tego roku administrator nowodworski. W 1797 r. określany był jako „edukacji parafialno-szkolnej, rządowi posłuszny, w teologii moralnej mierny, w rytuałach dobry”<sup>72</sup>.

Metryki ludzi ochrzczonych, zaszlubionych i zmarłych w księgi na to sporządzone niezupełnie według schematu od rządu podanego zapisują się. Regestr ludzi do komunii przychodzących należycie zapisany. Akta do wpisywania publikandów i zaleceń rządowych jeszcze niesporządzone. Pieczęci cerkiewnej nie ma<sup>73</sup>.

Jako najważniejsze zalecenia powizytacyjne zlecono: dokończyć remont cerkwi, ogrodzić porządnie cmentarz, wprowadzić bractwo św. Mikołaja, zakupić księgi liturgiczne, utrzymywać przy cerkwi dziaka, wyremontować plebanię, sprawić pieczęć cerkiewną<sup>74</sup>.

Ważnym wydarzeniem w życiu wiernych była likwidacja unii dokonana w 1839 r. Akcja ta była przygotowywana wcześniej, bo już na początku lat trzydziestych XIX w. rząd zaczął wprowadzać w liturgii i w unickich świątyniach istotne zmiany, upodabniające je do cerkwi prawosławnej. W 1835 r. w guberni grodzieńskiej zbudowano 226 ikonostasów, a w 1836 r. tylko w styczniu i lutym dalsze 74. Od lutego do maja 1836 r. wzniesiono 96 ikonostasów (m.in. w Siderce), do sierpnia 1836 zbudowano ikonostasy w dalszych 113 cerkwiach, w tym w Jacznie. Wraz z wprowadzeniem ikonostasów zmieniły się techniczne, ale też ideowo-teologiczne przedstawienia malarskie. Wszystko to w znaczny sposób (wraz z płynącą z Moskwy ideologią i narzuconą państwową religią) wpływało na mentalność, świadomość i samookreślenie się ludności tych ziem, religia bowiem odgrywała niezwykle istotną rolę w tradycyjnych środowiskach wiejskich<sup>75</sup>. W 1838 r. rozpoczęto regularne prześladowania duchowieństwa i wiernych niegodzących się na zmianę konfesji. Stosowano tortury psychiczne i fizyczne, wielu oddało życie za wiarę<sup>76</sup>. Czy opór stawiali również parafianie nowodworscy, tego nie wiemy. Wiemy zaś, że w 1835 r. 27 parafian cerkwi nowodworskiej przeszło na katolicyzm<sup>77</sup>. Można dodać, że aż do 1850 r. opierał się władzom carskim proboszcz unicki w Nowym Dworze ks. Jan Zukielewicz, lecz i on musiał ulec przemocy i wówczas kościół unicki zamieniono na cerkiew prawosławną<sup>78</sup>. Wiemy też, że swojej świątyni przed prawosławiem przez 11 lat bronili wierni z unickiej parafii w Siderce<sup>79</sup>. Jednak rzetelna kronika prowadzona przez dziekana i proboszcza sokólskiego stwierdzała, że na tych terenach likwidacja unii postępowała bezkonfliktowo:

Kiedy dojrzał do rozwiązania problem unicki, unicy z powiatu sokólskiego nie okazywali protestów. Prawosławny kapłan, potrafiący wzbudzać zaufanie, stał się im drogim w takim samym stopniu jak pasterz unicki, dzielący z nimi razem wszystkie nieszczęścia, biedę i niedostatki. Należy stwierdzić, że w okresie zjednoczenia, duchowieństwo stanęło na wysokości przewidy-

wanych zadań. Z zachowanych w archiwum sokólskim dokumentów nie wynika, aby gdziekolwiek wystąpiły czynne protesty przeciwko zjednoczeniu. Znikoma ilość rozproszonych wśród ludności katolickiej grup unitów, dzięki pierwszym pionierom, powoli swe cerkwie zmieniały na świątynie prawosławne, w których nasze wyznanie umacnia się, na tyle trwale, że w przyszłości nie do pomyślenia jest powrót lub bunt otwarty. Papizm winien uznać, że powiat sokólski nie jest wyłączną własnością polskośći. [...] Parafianie składają się ze zjednoczonych unitów. Zjednoczenie przebiegało spokojnie, bez nacisku i udziału władz państwowych. W jego duchu wszyscy parafianie byli stopniowo wychowywani<sup>80</sup>.

Zatwierdzenie zjednoczenia unitów przez Mikołaja I nastąpiło 25 marca 1839 r. Jan Rzońca pisał:

Ceremonie przejścia unitów przez kościół prawosławny w parafiach odbywały się w następnych tygodniach. W latach 1839–1841 usunięto opornych duchownych, 105 uwięziono, księży, którzy nie przeszli na prawosławie, wysłano do guberni rosyjskich, na Syberię, zlikwidowano zakon bazylianów. Kościoły unickie zamienione były na prawosławne cerkwie, a klasztory bazylianów – na monasteria prawosławne. Po akcie zjednoczenia tymczasowe diecezje unickie otrzymały nowe granice. Na ich gruzach powstały prawosławne eparchie: litewska (wileńska), mińska, połocka. W ten sposób carat dokonał likwidacji ciężącego ku łacinnikom „obcego elementu” w rodzimej kulturze, co miało przyspieszyć rusyfikację mieszkańców ziem zabranych<sup>81</sup>.

Irena Matus w wywiadzie dla „Przeglądu Prawosławnego” stwierdzała: „Przekopałam się przez tysiące stron archiwów. Po większość z nich sięgałam jako pierwsza badaczka i nigdzie nie spotkałam się z tym, by Siemaszko stosował przemoc fizyczną. Nasi przodkowie spokojnie wracali do prawosławia, bez groźby Sybiru”<sup>82</sup>.

Jak widać, temat ten należy zbadać dogłębnie w kontekście terenów Sokólszczyzny. Można by się przy tym posłużyć aktami żandarmerii i policji, które musiały interweniować, o ile jakieś bunty następowały. Źródła z jednej strony katolickie, a z drugiej prawosławne są obciążone w sposób naturalny brakiem obiektywizmu<sup>83</sup>.

Niezwykle interesujący wydaje się temat różnych postaw społecznych podczas kasaty unii w 1839 r. i 1875 r. Może krwawo nieraz tłumione protesty wiernych na terenie Królestwa Polskiego, gdzie dekret kasacyjny wprowadzono 36 lat później, wiązały się z większym przywiązaniem do unii (jedno pokolenie dłużej), a także z tym, że znano sytuację Cerkwi na terenach cesarstwa, gdzie unię skasowano w 1839 r.<sup>84</sup>

*Prawosławny Kalendarz Grodzieński*, wydany w 1899 r., dosyć szczegółowo opisywał parafię prawosławną w Nowym Dworze. Dowiadujemy się z niego, że w nadetatowym mieście Nowym Dworze, powiatu sokólskiego, tegoż dekanatu istniała cerkiew drewniana z drewnianą dzwonnica, ogrodzona drewnianym płotem,



3. Mapa 1 : 25 000 z 1912 r.  
Map 1 : 25 000 from 1912



4. Mapa 1 : 100 000 z 1915 r.  
Map 1 : 100 000 from 1915

zbudowana w 1849 r. ze środków państwowych. Generalny remont z rozporządzenia Michaiła Murawiewa miał miejsce w 1865 r., wtedy też Maurawiew ufundował do cerkwi srebrno-złoty ołtarzowy (naprestolny) krzyż oraz nadał 55,80 dziesięciny ziemi z dawnego dworu nowodworskiego. Parafia liczyła 1022 mężczyzn i 980 kobiet, w sumie 2002 osoby w 23 miejscowościach: Nowym Dworze, Bieniowcach, Biernikach, Butrymowcach, Bielanych, Dubaśnie, Dubnicy, Koniuszkach, Nowo-

siólkach, Ogrodnikach, Podziatlach, Prokopowiczach, Rogaczach majątku, Rogaczach wsi, Sannikach, Syruciowach, Strzelczykach, Tomaszach, Chworościanach wsi, Chworościanach dworze, Chilmonach, Jurydyce i Jagintach, z których Sanniki i Strzelczyki oddalone były od cerkwi o dziewięć wiorst. Do parafii przynależały: cmentarna Sergiejewska cerkiew w Nowym Dworze, bractwo cerkiewne oraz szkoły cerkiewne w Biernikach, Koniuszkach, Prokopowiczach, Rogaczach i Chilmonach, z 65 chłopcami i pięcioma dziewczynkami, oraz Państwowa Szkoła w Nowym Dworze. Posługiwali tu świeszczennik i psalmista z pensją 486 rubli. Ziemi cerkiewnej w sumie znajdowało się 127,60 dziesięciny: siedzibnej 0,63 dziesięciny, uprawnej 108,35 dziesięciny, łąk 11 dziesięcin, 63 dziesięciny, pastwisk – 3,33 dziesięciny i nieużytków 3,72 dziesięciny<sup>85</sup>. Cerkiew cmentarna w Nowym Dworze została wystawiona w 1864 r. z użyciem materiałów z dawnej cerkwi parafialnej<sup>86</sup>.



5. Mapa 1 : 84 000 z 1912 r.  
Map 1 : 84 000 from 1912



Wybudowana przed I wojną światową cerkiew, która uzyskała swój ostateczny kształt po remoncie lub przebudowie z 1865 r., została utrwalona na archiwalnej fotografii, dzięki której możemy poznać jej wygląd. Dziewiętnastowieczna cerkiew zbudowana była z drewna, posadowiona na dość wysokiej podmurówce. Ściany pokrywał szalunek, dach i kopuły prawdopodobnie blacha. Świątynia składała się z nawy zbliżonej w planie do kwadratu i kruchty zwieńczonej wieżą-dzwonnica. Przypuszczalnie

6. Widokówka z cerkwią nowodworską – okres I wojny światowej. Archiwum Parafii Prawosławnej w Nowym Dworze  
Postcard showing the Eastern Orthodox church in Nowy Dwór – World War I. Archive of the Eastern Orthodox Parish in Nowy Dwór

do nawy przylegało prezbiterium, niewidoczne na fotografii, być może oflankowane zakrystiami. Ściany najwyższej kondygnacji dzwonnicy przeprute były prostokątnymi otworami głosowymi. Wieża nakryta była ostrosłupowym dachem z trójkątnymi szczykami zwieńczonym niewielką kopułą z krzyżem. Nad nawą wznosiła się wysoka, ośmioboczna latarnia z cebulastą kopułą, przepruta dużymi, wielokwaterowymi oknami. Równie duże, zamknięte łukowato otwory okienne doświetlały nawę i kruchtę. Oszalowanie ścian miało zapewne charakter dekoracyjny, o czym świadczą odeskowane narożniki i imitujące lizeny listwy dzielące ściany nawy i dzwonnicy. Nowodworska cerkiew prezentowała rozpowszechniony w drugiej połowie XIX w. typ trójdzielnej (zapewne) świątyni prawosławnej, propagowany przez władze na terenie Cesarstwa Rosyjskiego. Dekoracyjny układ szalunku, podzielonego na pola gzymsami i lizenami, zapożyczony został z tradycyjnego budownictwa rosyjskiego<sup>87</sup>.

W 1921 r. w Nowym Dworze mieszkało tylko 88 osób wyznania prawosławnego, zaś w całej gminie 800 osób<sup>88</sup>.

W 1924 r. raportowano do katolickiej kurii wileńskiej:

Kościół i zabudowania pounickie znajdują się w Nowym Dworze przy ulicy Grodzieńskiej. Na placu pounickim ilości 1,5 ha w Nowym Dworze mieści



7. Plan Nowego Dworu 1 : 100 sążni z 1925 r. W zbiorach NID OT Białystok  
Plan of Nowy Dwór 1 : 100 fathoms from 1925. In collections of the National Heritage Board  
Regional Branch Białystok



się były kościół pounicki w stanie rychłego już zawalenia się, co grozi publicznemu bezpieczeństwu, gdyż jest bez dachu, sufitu, belek, okien, drzwi i ma ściany mocno nadgniłe.

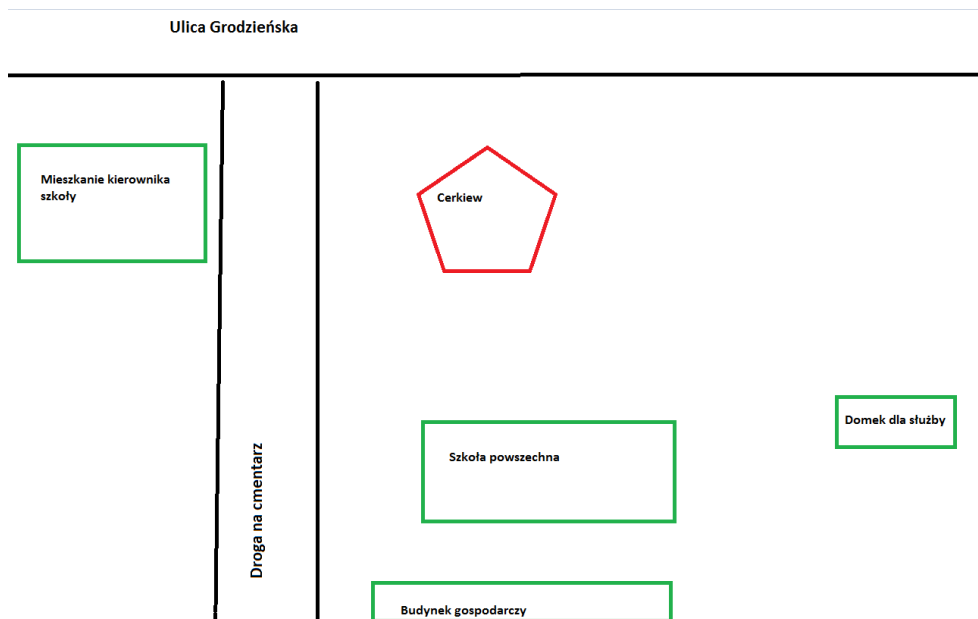
Była plebania – obecnie publiczna szkoła powszechna w Nowym Dworze.

Budynek gospodarczy dla potrzeb kierownika szkoły.

Dom dla kierownika szkoły.

Domek dla służby<sup>89</sup>.

Na podstawie odrębnego rysunku tak lokowano ówczesne zabudowania:

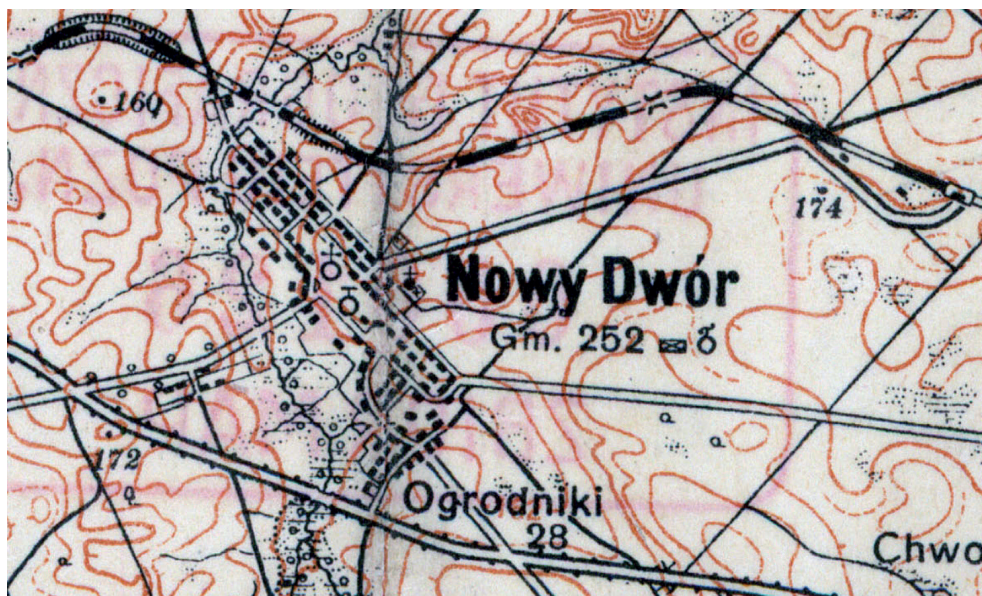


Rys. G. Ryżewski na podst.: Biblioteka Litewskiej Akademii Nauk w Wilnie, F. 44, nr 472, k. 1-2+ mapa

#### PLAN ZABUDOWAŃ POCERKIEWNYCH Z LAT 20. XX W.

Jeszcze w 1925 r. cerkiew istniała, jak stwierdzał raport: „W miasteczku Nowym Dworze jest po unicki kościół skasowanej przez Rząd Polski parafii prawosławnej, własność Rządu Polskiego”<sup>90</sup>. Wkrótce jednak świątynia została rozebrana (może została rozebrana już w 1924 r., lecz pozostawiono jedynie ściany<sup>91</sup>) i nie jest oznaczona na mapie z 1929 r.<sup>92</sup>

W 1927 r. ks. Józef Gaul, dziekan dąbrowski, w swoim raporcie stwierdzał, że na terenie jego jurysdykcji znajdują się ziemie pounickie zwane Popówka w Nowym Dworze k. Grodna w ilości 84 ha, obecnie należące do Ministerstwa Dóbr Państwowych<sup>93</sup>. Jak widać, ziemie także przejęły władze państwowe.



8. Mapa 1 : 100 000 z 1930 r.  
Map 1 : 100 000 from 1930

Walerian Bujnowski, pisząc w okresie międzywojennym i korzystając jeszcze z pamięci ówczesnych mieszkańców, takie przekazał informacje (jak widać z tego, co pisałem wyżej, niezbyt ściśle) na temat cerkwi nowodworskiej:

Nowy Dwór posiadał również drewniany kościół unicki. Kiedy on powstał, nie wiadomo, w każdym bądź razie istniał już w XVIII wieku (wg ks. Jana Kurczewskiego, „Biskupstwo Wileńskie”). Po powstaniu w 1863 roku rząd rosyjski kościół skasował; postawiono z niego kaplicę na cmentarzu prawosławnym. Kaplicę tę zniszczyli Niemcy w roku 1915. Naprzeciw dawnego kościoła unickiego rząd rosyjski postawił drewnianą cerkiew i osadził popa, gdyż przed tym w Nowym Dworze byli tylko katolicy i unici. Cerkwi owej w czasie wojny używali Niemcy na skład zboża. Po oczyszczeniu miasta przez okupantów, dach cerkwi i część ścian rozebrała miejscowa ludność, a sprzęty cerkiewne zostały odesłane dziekanowi prawosławnemu w Sokółce<sup>94</sup>.

Według akt Urzędu Wojewódzkiego Białostockiego z 1926 r. do byłej parafii w Nowym Dworze należały następujące wsie wraz z liczbą wiernych: Ogrodniki (2), Bierniki (114), Koniuszki (40), Chilmony (376), Dubaśno (138), Siruciowce (4), Jaginty (1), Prokopowicze (86), Butrymowce (25), Bieniowce (2), Nowy Dwór (117), Chworościany (28), Bielany (11), Rogacze (57), Strzelczyki (62), Sanniki (41), Tomasz (5)<sup>95</sup>. Wyższa liczba wiernych w Nowym Dworze w porównaniu z 1921 r. związana jest zapewne z powrotem mieszkańców tych terenów z bieżniństwa.

Pozostaje otwarta kwestia pierwotnej lokalizacji cerkwi – po której stronie drogi wiodącej na cmentarz funkcjonowała ona pierwotnie. Wiemy, że cmentarz

został wyznaczony dość późno, bowiem dopiero na początku XIX w. Zatem i droga musiała powstać w tym samym czasie. Wydaje się, że pierwotnie plac cerkiewny nie był podzielony tą arterią, a kolejne cerkwie stawiane były w jego obrębie, czasem zapewne nowy budynek obok starego. Taką relokację ułatwiała drewniana konstrukcja świątyń, a i niezbyt oczywista czytelność drogi na cmentarz, która biegła początkowo nie od ulicy Grodzieńskiej, ale wychodziła z placu cerkiewnego. I tak dwa podstawowe źródła kartograficzne z okresu międzywojennego przeczą sobie wzajemnie.

W Archiwum Parafii Prawosławnej w Nowym Dworze zachowała się ciekawa kronika opisująca dzieje cerkwi nowodworskiej<sup>96</sup>. Okres istnienia parafii od jej kasaty do budowy nowej cerkwi jest trudno uchwytny w innych źródłach, przytoczmy zatem obszerny fragment rzeczowej kroniki:

Z braku cerkwi i proboszcza poszczególne miejscowości zostały przydzielone do parafii Jaczno. Część obrazów została przekazana do cerkwi w Jacznie. Niektóre rzeczy zostały przechowane u parafian. Taki stan parafii Nowy Dwór istniał do 1931 roku.

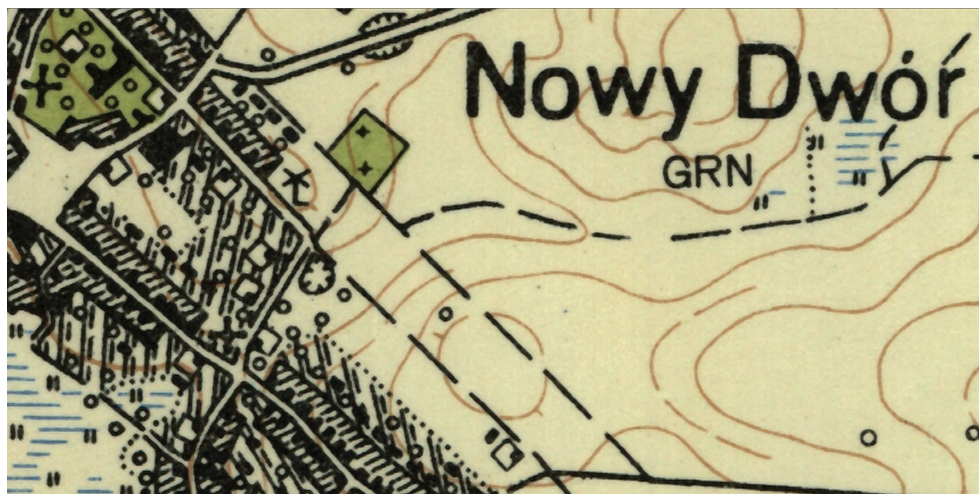
Od 1921 roku do 1941 w starym domu parafialnym była szkoła podstawowa. Na prośbę parafian Biskup Grodzieński zezwolił na odprawianie nabożeństw w mieszkaniu prywatnym Makarewicza Antoniego w Nowym Dworze przy ul. Grodzieńskiej w pobliżu cerkwi. W tym mieszkaniu modły odbywały się przez okres 8 lat (1931–1939), obsługiwał kler z parafii Jaczno. Decyzją Tymczasowego Zarządu Diecezji przy Duchownej Prawosławnej Konsystorii w Grodnie dnia 30 października 1939 roku nr 374 został mianowany proboszczem ks. Kirył Kowalczuk, wikariusz parafii Jaczno, który pełnił funkcję proboszcza do 1945 roku, a następnie wyjechał do Związku Radzieckiego. Dekretem z dnia 30 października 1939 roku nr 307 psalmistą zostaje Włodzimierz Małaszko, syn Aleksandra, który pełnił obowiązki psalmisty do 1949 roku z przerwą z powodu choroby od miesiąca stycznia 1941 roku do miesiąca stycznia 1942 roku.

Ze względu na skromne pomieszczenie u Makarewicza Antoniego, mając okazję przenieść wyposażenie cerkwi parafianie w starej plebani, gdzie mieściła się szkoła, utworzyli cerkiew. Nabożeństwa w starej plebanii odbywały się od miesiąca września 1939 roku do 1954 roku. Z dnia 28 grudnia 1939 roku starostą cerkiewnym jest Aleksander Rowiński syn Antoniego. Od dnia 27 grudnia 1942 do 1954 roku starostą cerkiewnym jest Grzegorz Kolenik syn Aleksandra.

Decyzją JE Najprzewielebniejszego Tymoteusza Arcybiskupa Białostockiego i Bielskiego z dnia 9 lipca 1946 roku proboszczem tej parafii zostaje ks. Mikołaj Szczur.

W okresie probostwa ks. Mikołaja Szczura, parafianie postanowili pobudować nową świątynię, na miejscu rozebranej drewnianej cerkwi. Dzięki ofiarnej pracy proboszcza i parafian została w 1948 roku rozpoczęta budowa nowej cerkwi. Cegłę wożono z wagonów z Kuźnicy Białostockiej wozami konnymi. W 1955 roku została zakończona budowa nowej cerkwi na

koszt parafian wraz z dzwonnica, zwieńczona dwiema kopułami. Krzyż na głównej kopule wzięty jest ze starej rozebranej cerkwi. W tym roku w dniu 14 października w święto Matki Boskiej Opiekuńczej (Pokrowa) została poświęcona cerkiew pod wezwaniem św. Mikołaja Cudotwórcy przez JE Najprzewielebniejszego Tymoteusza. W następnych latach cerkiew została ogrodzona murem z kamieni. Według wykazów kleru parafia prawosławna w Nowym Dworze w 1940 roku liczyła 1593 parafian, w latach 1942, 1943 – 1500 parafian, w 1944 – 1149 parafian, w 1945 – 986, w 1946 – 877 parafian, 1947 – 848 parafian<sup>97</sup>.



9. Mapa 1 : 25 000 z 1963 r.  
Map 1 : 25 000 from 1963



Od 1983 r. proboszczem parafii w Nowym Dworze jest ks. mitrat Józef Sitkiewicz, wcześniej pracujący w Kuźnicy. Posługując tu od wielu lat, wykonał liczne prace na zewnątrz i wewnątrz obiektu, co sprawia, że cerkiew jest zadbana i prezentuje się bardzo dobrze. W 2018 r. parafia liczyła 230 osób i posiadała z posesją, cmentarzem, łąkami, bagnami, i ziemią uprawną 14,72 ha ziemi<sup>98</sup>.

Obecna murowana cerkiew została ukończona w 1955 r. Zachował się projekt świątyni zatwierdzony w 1948 r., który tutaj prezentuję<sup>99</sup>.

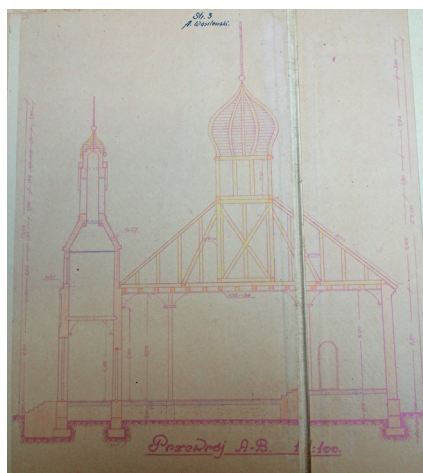
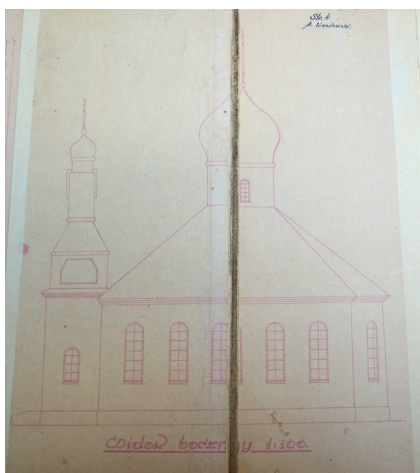
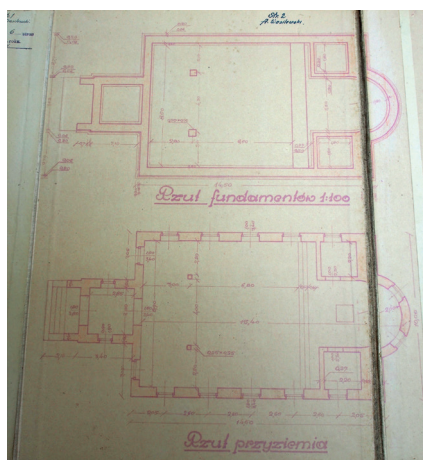
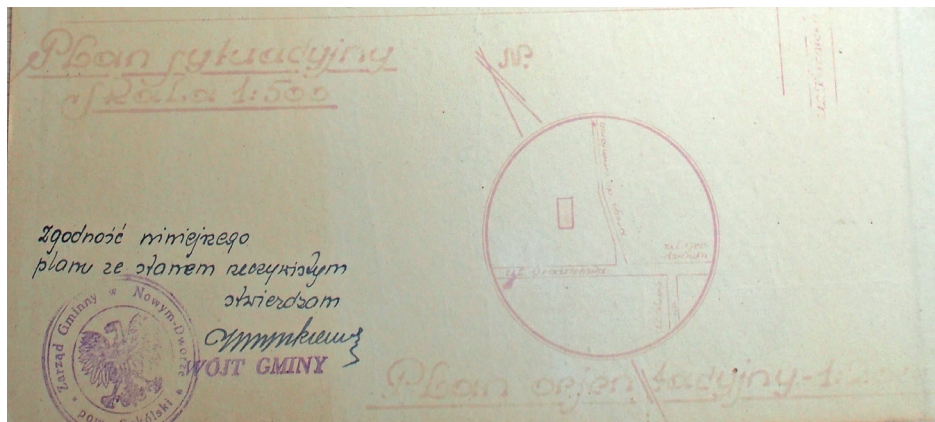
10. Zdjęcie cerkwi nowodworskiej z 1955 r. Archiwum Parafii Prawosławnej w Nowym Dworze  
Photograph of the Eastern Orthodox church in Nowy Dwór from 1955. Archive of the Eastern Orthodox Parish in Nowy Dwór



← 11. Zdjęcie cerkwi nowodworskiej z 1955 r.  
Archiwum Parafii Prawosławnej  
w Nowym Dworze  
**Photograph of the Eastern Orthodox church  
in Nowy Dwór from 1955. Archive of the  
Eastern Orthodox Parish in Nowy Dwór**

12. Dom parafialny służący czasowo jako  
cerkiew. Archiwum Parafii Prawosławnej  
w Nowym Dworze  
**Parish seat temporarily fulfilling the  
function of a church. Archive of the Eastern  
Orthodox Parish in Nowy Dwór**





13-17. Plan cerkwi nowodworskiej z 1948 r. Archiwum Państwowe w Białymstoku  
 Plan of the Eastern Orthodox church in Nowy Dwór from 1948. State Archive in Białystok

Cerkiew stoi na cmentarzu ogrodzonym kamiennym murem i otoczonym drzewami. Zbudowano ją na rzucie prostokąta, do fasady przylega trójkondygnacyjna dzwonnica. Zarówno korpus nawowy, jak i wieża, nakryte dachami czterospadowymi, zwieńczone są cebulastymi kopułami na wysokich szyjach. Spośród zabytków najcenniejsze wydają się carskie wrota pochodzące z nieistniejącej cerkwi w Lipsku<sup>100</sup>.



18–21. Cerkiew w Nowym Dworze, widok współczesny. Fot. G. Ryżewski, 2019  
Eastern Orthodox church in Nowy Dwór, contemporary view. Photo: G. Ryżewski, 2019

W świetle przeprowadzonych badań cerkiew w Nowym Dworze w 2030 r. będzie obchodzić swoje pięćsetlecie. Istniała ona być może wcześniej, jednak z 1530 r. pochodził dokument uposażeniowy. Wspólnota religijna funkcjonowała nieprzerwanie do naszych czasów, nie licząc krótkiego okresu w latach międzywojennych, gdy nabożeństwa odbywano w domu prywatnym, a Nowy Dwór wchodził w skład parafii Jaczno. W początkach XVII w. cerkiew przyjęła unię. Gdy w 1839 r. nastąpiła kasata Kościoła unickiego, cerkiew znów stała się prawosławna, co chyba nie obyło się bez pewnych konfliktów. Wszystkie cerkwie nowodworskie budowano z drewna, dopiero w latach 1948–1955 postawiono obecny murowany obiekt.



22–25. Cerkiew w Nowym Dworze, widok współczesny. Fot. G. Ryżewski, 2019  
Eastern Orthodox church in Nowy Dwór, contemporary view. Photo: G. Ryżewski, 2019







26–28. Wnętrze cerkwi w Nowym Dworze, widok współczesny. Fot. G. Ryżewski, 2019  
Interior of the Eastern Orthodox church in Nowy Dwór, contemporary view.  
Photo: G. Ryżewski, 2019

## PRZYPISY

- <sup>1</sup> *Wizytacje cerkwi unickich dekanatu nowodworskiego diecezji supraskiej 1804 roku*, oprac. P. Borowik, G. Ryżewski, Białystok 2009.
- <sup>2</sup> W. Bujnowski, *Monografia powiatu sokólskiego*, Warszawa 2009, s. 124.
- <sup>3</sup> G. Ryżewski, *Z dziejów Nowego Dworu w XVII–XVIII w.* [w:] *Małe miasta. Przestrzenie*, red. M. Zemło, Supraśl 2003, s. 307.
- <sup>4</sup> J. Wiśniewski, *Dzieje osadnictwa w pow. augustowskim od XV do końca XVIII wieku* [w:] *Studia i materiały do dziejów Pojezierza Augustowskiego*, Białystok 1967, s. 55; K. Łożyński, *Początek kolonizacji Puszczy Grodzieńskiej* [w:] *Puszcze wielkookszyńskie na północnym Podlasiu i zachodniej Grodzieńszczyźnie w XV–XVI wieku (podziały, administracja, służby leśne i wodne)*, red. J. Śliwiński, Olsztyn 2006, s. 149.
- <sup>5</sup> Litewskie Państwowe Archiwum Historyczne w Wilnie (dalej: LPAH Wilno), F. 110, op. 1, nr 289. k. 1.
- <sup>6</sup> G. Ryżewski, *Z dziejów Nowego Dworu...*, s. 307.
- <sup>7</sup> *Kodeks dyplomatyczny katedry i diecezji wileńskiej*, t. 1 (1387–1507), wyd. J. Fijałek i W. Semkowicz, Kraków 1948, s. 710–711.
- <sup>8</sup> J. Wiśniewski, *Dzieje osadnictwa...*, s. 55.
- <sup>9</sup> J. Wiśniewski, *Osadnictwo wschodniej Białostoczczyzny*, „Acta Baltico-Slavica” 1977, t. 11, s. 30.
- <sup>10</sup> Tamże.
- <sup>11</sup> *Liteuvos Metrika, Knyga nr. 1, (1380–1584)*, Vilnius 1998, s. 72.
- <sup>12</sup> Tamże, s. 69; J. Wiśniewski, *Zarys dziejów osadnictwa wiejskiego we wschodniej części województwa białostockiego do połowy XVII wieku* [w:] *Navukovy zbornik*, Białystok 1964, s. 18; T. Bielski, *Krynki i okolice*, Poznań 1972, s. 205 [mps w:] *Zbiory Narodowego Instytutu Dziedzictwa OT Białymstoku*.
- <sup>13</sup> J. Wiśniewski, *Zarys dziejów...*, s. 17.
- <sup>14</sup> L. Kolankowski, *Pomiara włóczna*, „Ateneum Wileńskie” 1927, r. 4, s. 235–251.
- <sup>15</sup> J. Wiśniewski, *Zarys dziejów...*, s. 23–24.
- <sup>16</sup> *Акты издаваемые Виленскою Археологическою Комиссией для разборадревних актовъ* (dalej: AVAK), t. 17, Wilno 1890 s. 5, 109. J. Wiśniewski, recenzja W. Trzebiński, *Działalność urbanistyczna magnatów i szlachty w Polsce w XVIII w.*, Warszawa 1962, „Rocznik Białostocki” 1966, t. 6, s. 486.
- <sup>17</sup> G. Ryżewski, *Z dziejów Nowego Dworu...*, s. 309; AVAK, t. 17, s. 346.
- <sup>18</sup> *Miasta polskie w Tysiącleciu*, t. 1, Wrocław–Warszawa–Kraków 1965, s. 274.
- <sup>19</sup> Centralne Archiwum Akt Dawnych Rosji w Moskwie (dalej: CAADR Moskwa), F. 389, op. 1, nr 106, k. 408v–412. Biblioteka Polskiej Akademii Nauk we Wrocławiu (dalej: BPAN Wrocław), rkps II/5620, s. 601; E. Rimša, *Pieczeni miast Wielkiego Księstwa Litewskiego*, Warszawa 2007, s. 747–749; *Miasta polskie...*, s. 274.
- <sup>20</sup> T. Krahel, *Nowy Dwór. Dzieje parafii rzymskokatolickiej 1504–2004*, Białystok 2004, s. 12; J. Kurczewski, *Biskupstwo wileńskie*, Wilno 1912, s. 248, i wiele innych opracowań.
- <sup>21</sup> *Acta primae Visitationis diocesis Vilnensis anno Domini 1522 peractae*. *Vilniaus Kapitulos Archyvo Liber III atkūrimas*, oprac. S.C. Rowell, Vilnius 2015.
- <sup>22</sup> *Kodeks dyplomatyczny katedry i diecezji wileńskiej (1387–1507)*, t. 1, wyd. J. Fijałek, W. Semkowicz, Kraków 1938–1948.
- <sup>23</sup> Biblioteka Czartoryskich w Krakowie (dalej: BCz.), 1777, s. 498–499. W tłumaczeniu z wieku XIX dokument ten brzmi: „Ponieważ dzieła ludzkie, jakie się tu na ziemi dokonywać zwykły, częstokroć w zapomnieniu giną, chociażby były najgodniejsze pamięci, jeżeli piśmiennymi pomnikami utrwalone nie zostaną. Przeto My, Bona z Bożej łaski Królowa Polska, Wielka Księżna Litewska, Ruska, Pruska, Mazowiecka i Pani czynimy wiadomo niniejszym wszem, wobec i każdemu z osobna, komu o tem wiedzieć należy, że gdyśmy widzieli, iż kościół parafialny w miasteczku Nowy Dwór nazwanem, nader szczupłemi dochodami jest opatrzone, postanowiliśmy przez gorliwość i naszą chrześcijańską pobożność większemi go funduszami i dochodami dla lepszego utrzymania plebana i innych jego pomocników terazniejszych i następnych nadać i uposażyć, że zaś i na ten mały fundusz, jaki teraz do tego kościoła należy, żadnego nie ma dotacyjnego i fundacyjnego zapisu, jak o tem od terazniejszego plebana czcigodnego Franciszka Krzyczkowskiego, notariusza naszego mamy wiadomość, iż są i należą teraz Syruciuwce naprzód dwóch ludzi z jednym ogrodnikiem. Także dwóch w Plebanowcach, karczmę jedną za szkołą, dziesięcinę wszelkiego zboża i ziarna z dworu naszego w temże miasteczku Nowy Dwór. Łąkę też nad rzeką Kotrą, także opłatę z każdego domu mieszczan tylko po groszu jednym.

Jednak ponieważ przekonaliśmy się, że już od wielu lat inni, poprzedni plebani coś mieli i posiadali, My też wszystko to jak było przy tym kościele i jego rządcach zostawujemy, potwierdzamy, za dobre i wdzięczne mamy. Teraz zaś na nowo temuż samemu kościołowi i jego plebanowi terazniejszemu i jego następcom, sześciu naprzód ogrodników, naprzeciwko domu plebanalnego położonych z całym prawem i własnością dajemy, darujemy, pod swobody kościelne podciągamy. Chcemy także, ażeby z każdego domu tak mieszczan, jak włościan od tego kościoła od dawna prawem parafii należących, po jednym groszu zamiast kołody było płacone. Pozwalamy też wolne mliwo w dwóch młynach naszych nazwanych Szelia i Ryszka na przemiany na swoje domowe potrzeby. Także pozwalamy, ażeby każdy mieszczanin nowodworski temuż plebanowi dawał po jednej miarce owsa i po jednej żyta sposobem dziesięciny, o ile jednak sami na to się zgodzą, w przeciwnym razie żeby byli do tego zmuszani nie chcemy. Dajemy także i darujemy temuż plebanowi dwie miary miodu z lasów naszych nowodworskich do nas należących, który jednak miód nie uważa się za własność, lecz ma być przedany i za te pieniądze wosk i wino kupić i kościół w nie zaopatrywać obowiązany będzie. Pozwalamy nadto, ażeby w lasach naszych tegoż miejsca drzewo na swoje tylko budowle zawiadomienia jednak naszego rządcy miał wolne. Na opał zaś dla siebie, ale nie na sprzedaż, pleban będzie miał prawo brać pował, kiedy mu potrzeba będzie. Co wszystko w ogóle i po szczególe wyżej opisane dajemy, darujemy, przyłączamy, pod swobody kościelne podciągamy i wcielamy stanowiąc, ażeby to wszystko jak jest napisano moc wieczystej trwałości otrzymało, na której rzeczy świadectwo pieczęć nasza przy niniejszym jest przywieszona. Działo się i dan w Piotrkowie w sam dzień św. Piotra w Okowach, roku Pańskiego 1547 w obecności przewielebnych i szlachejnych Jana Kroczewskiego płockiego, Adama Pilichowskiego warszawskiego komorników, Jana Makowieckiego, plebana w Bolkowie, Jakuba Świderskiego, podkomorzego wiśniewskiego i Macieja Kossakowskiego, notariuszów naszych, którzy są wyżej rzeczonego świadkami. Bona Królowa". Por. Biblioteka Uniwersytetu Wileńskiego (dalej: BU-Wil.), F. A-2770, k. 3-5.

<sup>24</sup> Krzysztof Łożyński twierdził, że z 1539 r. pochodził gospodarski przywilej na osadzenie miasteczka. Uczony ten powoływał się na siódmy tom AVAK-u i stronę 109. Nie dość tego, w przedstawionej tabeli zaznaczył, że chodziło o prawa miejskie. W rzeczywistości dokument, do którego odsyłał Łożyński, stwierdza o istnieniu mieszczan nowodworskich, czyli o funkcjonowaniu tzw. miasteczka (targi i jarmarki). Prawa miejskie otrzymał Nowy Dwór w 1578 r. Por. K. Łożyński, *Puszcza Grodzieńska, jej kolonizacja oraz podziały w XVI wieku* [w:] *Puszcze wielkokszyńskie na północnym Podlasiu...*, s. 287.

<sup>25</sup> *Wizytacje cerkwi unickich...* s. 132, 138.

<sup>26</sup> *Liteuvos Metrika, Knyga nr. 1...*, s. 64.

<sup>27</sup> AVAK, t. 1, Wilno 1865, s. 237.

<sup>28</sup> Archiwum Główne Akt Dawnych (dalej: AGAD), Archiwum Kameralne (dalej: AK), I/10, s. 68.

<sup>29</sup> Tamże, s. 60.

<sup>30</sup> Tamże, s. 63.

<sup>31</sup> Tamże.

<sup>32</sup> Tamże, s. 64.

<sup>33</sup> Narodowe Archiwum Republiki Białoruś w Mińsku (dalej: NARB Mińsk), F. 1882, op. 1, nr 1, k. 155.

<sup>34</sup> Tamże.

<sup>35</sup> BPAN Wrocław, rkps. II/5620, s. 602-609.

<sup>36</sup> Tamże, s. 610.

<sup>37</sup> Tamże, s. 644.

<sup>38</sup> G. Ryżewski, *Z dziejów Nowego Dworu...*, s. 316; tenże, *Wojny i klęski* [w:] *Z biegiem Biebrzy. Przewodnik historyczno-etnograficzny*, red. A. Gawel, G. Ryżewski, Białystok-Suchowola 2012, s. 36.

<sup>39</sup> LPAH, SA, 11291, k. 67 v.

<sup>40</sup> G. Ryżewski, *Z dziejów Nowego Dworu...*, s. 316.

<sup>41</sup> Archiwum Archidiecezjalne w Białymstoku, Akta Parafii Nowy Dwór, *Inventarium Ecclesiae Novodvorenensis ab Annis multis collectum revisum* [...] 1772, b.p.

<sup>42</sup> LPAH, SA, 11291, k. 71 v.

<sup>43</sup> NARB Mińsk, F. 1928, op. 1, nr 73, k. 333.

<sup>44</sup> BUWil, F. 5-F-32443, k. 28v-30.

<sup>45</sup> Tamże, k. 29.

<sup>46</sup> Tamże.

<sup>47</sup> Tamże.

- <sup>48</sup> Tamże, k. 29v.
- <sup>49</sup> Tamże, k. 29v-30.
- <sup>50</sup> Tamże, k. 30.
- <sup>51</sup> Tamże.
- <sup>52</sup> AGAD, AK, III/182, s. 38.
- <sup>53</sup> LPAH Wilno, SA, nr 11622, k. 53.
- <sup>54</sup> Tamże, nr 4056, k. 103.
- <sup>55</sup> AGAD, AK, III/180, k. 10.
- <sup>56</sup> *Wizytacje cerkwi unickich...*, s. 32.
- <sup>57</sup> Архим. Модест (Strelbickij), *Супрасльскій Благовеценскій Монастырьъ, „Вестникъ Западной Росіи”*, Год V, т. 2, кн. IV, Вильна 1867, отд. II, с. 40, s. 20-21; A. Małek, *Kościół grekokatolicki w departamencie białostockim Nowych Prus Wschodnich, „Białostoczczyzna”* 1996, nr 3, s. 103.
- <sup>58</sup> P. Borowik, *Jurymydyki miasta Grodna w XV-XVIII wieku. Stanowy podział nieruchomości*, Supraśl 2005, s. 263-264. Znacząca część wsi miejskich miasta Grodna znalazła się jednak w zaborze pruskim.
- <sup>59</sup> P. Borowik, G. Ryżewski, *Kuźnica w czasach nowożytnych*, „Biuletyn Konserwatorski Województwa Podlaskiego” 2004, z. 10, s. 111-126; W. Wilczewski, *Odnalezienie kopii bulli papieża Benedykta XIV fundacji supraskich rezydencji bazylikańskich w Warszawie i Kuźnicy w Archiwum Parafii Rzymskokatolickiej w Tykocinie*, „Białostoczczyzna” 1994, nr 2, s. 28-31.
- <sup>60</sup> *Wizytacje cerkwi unickich...*, s. 35.
- <sup>61</sup> Jan z książąt litewskich (1499-1538), syn króla Zygmunta i Katarzyny Telniczanki. Mianowany został biskupem 23 IX 1519 r., lecz sakrę przyjął dopiero w 1531 r. Odbył dwa pierwsze w diecezji wileńskiej synody (1520/21 i 1527/28). Z Wilna został przeniesiony na biskupstwo poznańskie w 1536 r.
- <sup>62</sup> *Wizytacje cerkwi unickich...*, s. 132.
- <sup>63</sup> Tamże, s. 133-134.
- <sup>64</sup> Tamże, s. 134.
- <sup>65</sup> Tamże, s. 134-135.
- <sup>66</sup> Marcin Kurzeniecki (1705-1769), jezuita. Profesor retoryki w Warszawie (1736-37) i Słucku (1737-39), misjonarz w Horodyszczach (1740-53) i Kobylce (1753-60), rektor i mistrz nowicjatu w Nieswieżu (1760-63, 1766-68), prowincjał mazowiecki (1763-66). Dbał o rozwój szkolnictwa jezuickiego i podniesienie poziomu duchowieństwa unickiego. Autor prac homiletyczno-katechetycznych, m.in. przeznaczonych dla kleru unickiego *Nauki z Ewangelii na niedziele i święta Kościoła Greckiego w Unii z Kościołem Rzymskim zostającego*, Wilno 1752.
- <sup>67</sup> *Wizytacje cerkwi unickich...*, s. 136.
- <sup>68</sup> Tamże, s. 137.
- <sup>69</sup> Tamże, s. 138.
- <sup>70</sup> Tamże, s. 132.
- <sup>71</sup> Tamże, s. 138.
- <sup>72</sup> Tamże, s. 139; przypis 307 na s. 135.
- <sup>73</sup> Tamże, s. 139.
- <sup>74</sup> Tamże, s. 140.
- <sup>75</sup> J. Maroszek, *Dziedzictwo unii kościelnej w krajobrazie kulturowym Podlasia*, Białystok 1996, s. 24-25; G. Ryżewski, *Rozwój placówek kultu religijnego w Puszczy Knyszyńskiej na przestrzeni dziejów i ich znaczenie cywilizacyjne* [w:] *Puszcza Knyszyńska. Skarby kultury dziś i jutro*, red. R. Dobrowolski, J. Kurzawa, Supraśl 2012, s. 133-134.
- <sup>76</sup> J. Rzońca, *Kościół unicki na ziemiach polskich pod zaborem rosyjskim za Mikołaja I i jego likwidacja w 1839 roku* [w:] *Kościół na pograniczu polsko-litewsko-białoruskim w XV-XIX wieku*, red. M. Kietliński, K. Sychowicz, W. Śleszyński, Białystok 2005, s. 138; H. Mościcki, *Unici. Wspomnienia z dziejów męczeństwa*, Warszawa 1918, s. 6-121.
- <sup>77</sup> I. Matus, *Schyłek unii i proces restytucji prawosławia w obwodzie białostockim w latach 30. XIX wieku*, Białystok 2013, s. 131.
- <sup>78</sup> G. Ryżewski, *Z dziejów Nowego Dworu...*, s. 312; T. Krahel, *Nowy Dwór...*, s. 106.
- <sup>79</sup> *Spis kościołów i duchowieństwa Archidiecezji Białostockiej*, Białystok 2008, s. 224.
- <sup>80</sup> *Kronika prawosławnej parafii sokólskiej. Zapisana w 1886 roku i prowadzona na bieżąco do 1915 roku*, [mps], s. 15.
- <sup>81</sup> J. Rzońca, *Kościół unicki...*, s. 140.

- <sup>82</sup> [http://www.przekladprawoslawnny.pl/articles.php?id\\_n=3300&id=8](http://www.przekladprawoslawnny.pl/articles.php?id_n=3300&id=8) [dostęp: 24 III 2019].
- <sup>83</sup> G. Ryżewski, *Jaczno – dzieje wsi i cerkwi parafialnej* [w:] *Małe miasta. Tożsamość*, red. M. Zemło, Lublin-Supraśl 2015, s. 28–30.
- <sup>84</sup> Tamże; G. Ryżewski, *Cerkiew unicka w Sokotowie Podlaskim* [w:] *Małe miasta. Religie*, red. M. Zemło, Lublin-Supraśl 2006, s. 395–409; tenże, *Cerkiew w Lipsku nad Biebrzą* [w:] *Dziedzictwo unii brzeskiej*, red. R. Dobrowolski, M. Zemło, Lublin-Supraśl 2012, s. 190–193; tenże, *Z dziejów cerkwi w Samogrodzie*, „Biuletyn Konserwatorski Województwa Podlaskiego” 2016, z. 22, s. 137.
- <sup>85</sup> *Гродненскій православно-церковный календарь*, т. 1, Вopонeжъ 1899, s. 66–67.
- <sup>86</sup> Tamże, s. 117.
- <sup>87</sup> Fotografia ze zbiorów Parafii Prawosławnej w Nowym Dworze.
- <sup>88</sup> *Skorowidz miejscowości Rzeczypospolitej Polskiej*, t. 5, *Województwo białostockie*, Warszawa 1924, s. 71, 75.
- <sup>89</sup> Biblioteka Litewskiej Akademii Nauk w Wilnie (dalej: BLAN Wilno), F. 44, nr 472, k. 1–2 + mapa.
- <sup>90</sup> LPAH Wilno, F. 694, op. 1, nr 1085.
- <sup>91</sup> Archiwum Parafii w Nowym Dworze, *Kronika parafii św. Mikołaja w Nowym Dworze, dekanatu sokólskiego*. Założona w 1982 roku na podstawie niektórych dokumentów i danych uzyskanych od najstarszych osób i parafian, s. 1. Czytamy tu: „W 1924 roku przez władze sanacyjne Polski została zburzona cerkiew. Zdemontowano krzyże i rozwalono kopuły, pozostawiając ściany”.
- <sup>92</sup> G. Sosna, A. Troc-Sosna, *Cerkiewna własność ziemska na Białostoczczyźnie w XV–XX wieku*. Zbiór materiałów, Białystok 2004, s. 653.
- <sup>93</sup> LPAH Wilno, F. 694, op. 5, nr 1074, k. 7.
- <sup>94</sup> W. Bujnowski, *Monografia powiatu sokólskiego...*, s. 125.
- <sup>95</sup> Archiwum Państwowe w Białymstoku, Wojewódzki Urząd Białostocki (1919–1939), sygn. 33, k. 12v–13.
- <sup>96</sup> Archiwum Parafii w Nowym Dworze, *Kronika parafii...* Kronika prowadzona jest systematycznie do dziś.
- <sup>97</sup> Archiwum Parafii w Nowym Dworze, *Kronika parafii...*, s. 2.
- <sup>98</sup> Tamże, s. 7, 33.
- <sup>99</sup> APB, UWB, sygn. 2079.
- <sup>100</sup> A. Kułak, *Świątynie i sanktuaria* [w:] *Z biegiem Biebrzy...*, s. 155.

FROM THE HISTORY OF THE EASTERN ORTHODOX CHURCH IN NOWY DWÓR,  
COUNTY OF SOKÓŁKA

The Eastern Orthodox parish in Nowy Dwór is one of the oldest in the voivodeship of Podlasie. It was founded in 1530 by Jan, the bishop of Wilno, son of King Zygmunt the Old. For almost 500 years the church played a prominent religious, social, and cultural role, and was not spared by historical turmoil, e.g. the Union of Brześć in 1596. As part of the Prussian partition area Nowy Dwór was promoted to the rank of a seat of a deanery in the diocese of Supraśl; it was also affected by the cassation of the Union in 1839 and the subsequent liquidation of the parish structure during the inter-war period. For centuries the congregation firmly supported its church and always demonstrated great attachment to Christian values. The present-day church is the sole brick monument to continue the religious cult functions of its wooden predecessors.