

Rostkowski, Zbigniew

Relikwie Krzyża Świętego w kościele katolickim w Narwi

"Biuletyn Konserwatorski Województwa Podlaskiego", 25, 2019, s. 115-122

Zdigitalizowano w ramach projektu pn. Budowa platformy "Podlaskie Czasopisma Regionalne", dofinansowanego z programu „Społeczna odpowiedzialność nauki” Ministra Nauki i Szkolnictwa Wyższego (umowa SONB/SP/465121/2020).



Ministerstwo Nauki
i Szkolnictwa Wyższego



Udostępniono do wykorzystania w ramach dozwolonego użytku.

KS. ZBIGNIEW ROSTKOWSKI

dr teologii, wykładowca Wyższego Seminarium Duchownego w Drohiczynie

Relikwie Krzyża Świętego w kościele katolickim w Narwi

WSTĘP

Tradycja chrześcijańska łączy odnalezienie relikwii Krzyża Świętego z matką Konstantyna Wielkiego – św. Heleną. W latach 326–328 udała się ona do Ziemi Świętej – z polecenia wspomnianego cesarza – w celu poszukiwania relikwii Krzyża Świętego. W opuszczonej cysternie w pobliżu Golgoty znalazła trzy krzyże, z których jeden został uznany za narzędzie egzekucji Jezusa z Nazaretu. Cesarzowa Helena zidentyfikowała ten krzyż na podstawie tabliczki, która odróżniała go od innych krzyży. Na tabliczce wypisano tzw. dowód winy (łac. *titulus damnationis*), czyli napis w trzech językach: „Jezus Nazarejczyk, Król Żydowski”. Z relacji naocznego świadka, św. Jana, zawartej w jego Ewangelii (19, 19) wynika, że taki właśnie napis Poncjusz Piłat kazał umieścić na krzyżu Jezusa z Nazaretu¹.

W kolejnych wiekach Krzyż Święty był dzielony na małe cząsteczki, które później były przekazywane do różnych kościołów na całym świecie. W diecezji drohiczyńskiej – poza rzymskokatolicką świątynią w Narwi – takie relikwie są przechowywane między innymi w kościołach parafialnych w Bielsku Podlaskim (bazylika mniejsza), Boćkach, Ceranowie, Kamionnie, Kleszczelach, Liwie, Ostrożanach, Rozbitym Kamieniu, Wyrozębach, a także w Muzeum Diecezjalnym w Drohiczynie.



1. Drzewo Krzyża Świętego w kościele katolickim w Narwi. Fot. Z. Rostkowski
Wood from the True Cross in the Roman Catholic church in Narew. Photo: Z. Rostkowski

Niniejszy artykuł jest pierwszą prezentacją relikwiarza z drzewem Krzyża Świętego z kościoła narewskiego, połączoną z historią przywiezienia go do Narwi².

PRZYBYCIE RELIKWII KRZYŻA ŚWIĘTEGO DO NARWI

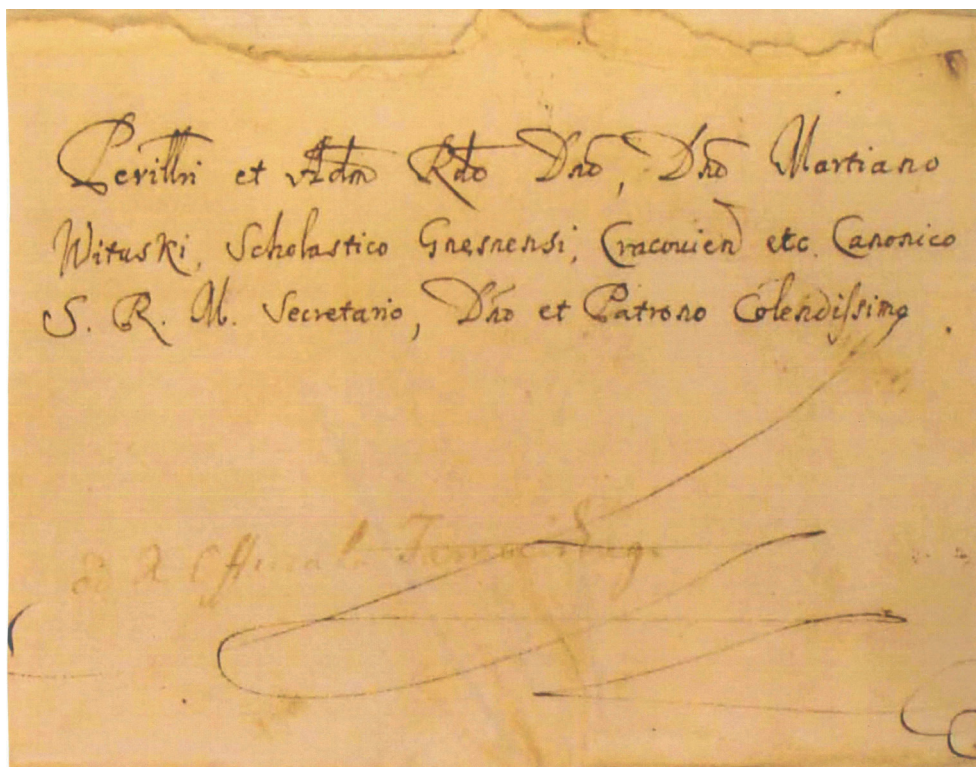
Relikwie Krzyża Świętego, którym do dziś w Narwi oddawana jest szczególna cześć, należą do najcenniejszych artefaktów i łączą się z osobą ks. Marcjana Wituskiego (1608–1658), proboszcza narewskiego w latach 1645–1658³. Urodził się on w 1608 r. w niewielkiej miejscowości Zyck nad Wisłą (dawniej: Życzko, Życk Polski), w powiecie gostyńskim. Przyszedł na świat w starej szlacheckiej rodzinie, która przez króla Władysława IV Wazę została zaliczona do rodzin znanych w Rzeczypospolitej (*satis clara in Regno nostro oriundus familia*)⁴. Ojcem ks. Marcjana był stolnik gostyński Jan Wituski h. Gozdawa, który dziedziczył Zyck oraz dobra Suchodół, matką zaś Anna z Małachowskich h. Prus⁵. To właśnie jego ojciec w 1603 r. w rodzinnym Zycku rozpoczął budowę drewnianego kościoła pw. św. Doroty, oczywiście za uprzednią zgodą ks. Wawrzyńca Goślickiego (ok. 1530–1607), biskupa poznańskiego (1601–1607)⁶. Jeśli chodzi o dalszych przodków ks. Wituskiego, jego babką po ojcu była Dorota Grabska h. Grabie, a babką po matce Zofia Domaracka h. Przegonia⁷. Przez wiele lat Zyck był rodową siedzibą Wituskich, zwłaszcza brata ks. Marcjana, Władysława, chociaż sam Marcjan rzadko tam zaglądał, odkąd wstąpił do stanu duchownego⁸.

Ksiądz Wituski dzieciństwo spędził w gronie trzech braci: Władysława Ignacego (1603–1655), Jana Konstantyna (ur. ok. 1600) i Alberta, oraz dwóch siostr: Elżbiety, która poślubiła Jana Krosnowskiego, podstolego koronnego, oraz nieznaną z imienia siostrę, która została żoną Andrzeja Stempowskiego⁹. Jego dwaj bracia – Władysław i Jan – w ówczesnej Rzeczypospolitej piastowali znaczące godności i stanowiska¹⁰.

Ksiądz Wituski swoją karierę i kapłańską drogę rozpoczął w szeregach Towarzystwa Jezusowego, wstępując 18 grudnia 1622 r. do klasztoru Jezuitów w Wilnie¹¹. Tam też w latach 1631–1633 studiował nauki teologiczne, a przez kolejne dwa lata przebywał w Rzymie (1633–1635). Będąc człowiekiem wykształconym i mając liczne koneksje rodzinne, bardzo wczesnie dostał się na dwór króla Władysława IV Wazy, zostając jego sekretarzem, spowiednikiem, a także wychowawcą jego syna, królewicza Zygmunta Kazimierza Wazy (1640–1647)¹². Tuż przed złożeniem ślubów wieczystych 6 marca 1644 r. opuścił szeregi Towarzystwa Jezusowego i wstąpił do kleru diecezjalnego.

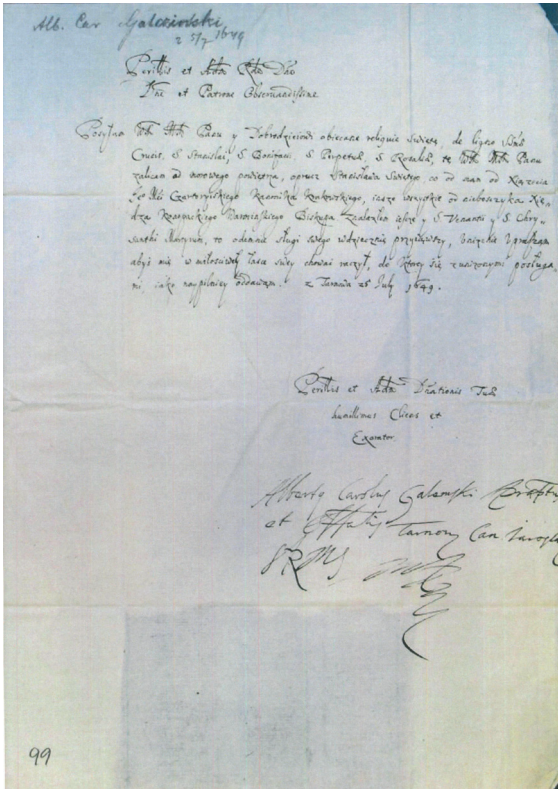
Pozostając w służbie dworu królewskiego, ks. Wituski otrzymał wiele godności kościelnych (kanonik sandomierski, gnieźnieński, krakowski, łowicki, głogowski, warszawski), z którymi często łączyły się bogate uposażenia. Jednym z nich było beneficjum narewskie¹³. Otrzymał je 14 listopada 1645 r. na wniosek króla Władysława IV, który był jednocześnie patronem i kolatorem kościoła narewskiego. Warto jeszcze dodać, że w 1654 r. ks. Marcjan sprawował również obowiązki kanclerza ks. Andrzeja Leszczyńskiego (1608–1658), arcybiskupa gnieźnieńskiego i prymasa królestwa (1653–1658)¹⁴.

Pod koniec proboszczowania ks. Wituskiego podczas tzw. potopu szwedzkiego parafia Narew bardzo ucierpiała¹⁵. Kościół został częściowo zniszczony i obrabowany. Parafia straciła dzwony, księgi metrykalne i część archiwum¹⁶. Księdzu Wituskiemu zrabowano bogatą korespondencję, która obecnie znajduje się w Archiwum Państwowym w Sztokholmie (Riksarkivet), w zespole nazwanym *Skoklostersamlingen*¹⁷. Lektura tych dokumentów pokazuje, że ks. Wituski miał liczne kontakty ze znanymi osobistościami Rzeczypospolitej, z którymi też prowadził ożywioną korespondencję¹⁸. Ważną grupę wśród jego znajomych tworzyli duchowni, czyli biskupi, kanonicy i księża z różnych diecezji i kapituł. Jednym z nich był ks. Albert Karol Galamski – kanonik jarosławski, prepozyt i oficjał tarnowski, który określał siebie „pokornym poddanym i czcicielem” proboszcza narewskiego¹⁹.



2. Adresat listu ks. Alberta Karola Galamskiego. Źródło: repcyfr.pl
Addressee of a letter by Rev. Albert Karol Galamski. Source: repcyfr.pl

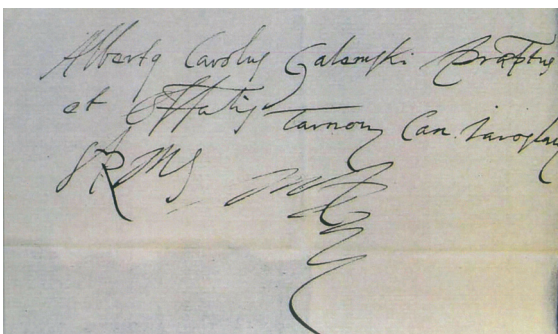
Korespondencja ze wspomnianym kanonikiem i oficjałem rzuca nowe światło na relikwie Krzyża Świętego przechowywane w Narwi i pozwala ustalić datę przybycia ich do pierwszej narewskiej świątyni (wzniesionej przez królową Bonę). W archiwum szwedzkim zachował się bowiem list ks. Galamskiego, jaki skierował on do ks. Wituskiego. Zasadnicza jego treść brzmi następująco:



3. List ks. Galamskiego do ks. Wituskiego z 25 VII 1649 r.

Źródło: repcyfr.pl

Letter of 25 July 1649 from Rev. Albert Karol Galamski to Rev. Marcyan Wituski. Source: repcyfr.pl



4. Podpis ks. Galamskiego. Źródło: repcyfr.pl

Signature of Rev. Albert Karol Galamski.

Source: repcyfr.pl

Posyłam WM MM Panu y Dobrodzieiowi obiecane reliquie Święte, de ligno Sms Crucis, S. Stanislai, S. Bonifacii, S. Perpetuae, S. Rosaliae, te WM MM Panu zalicam od morowego powietrza, oprócz Stanisława Świętego, co mam od Xiążecia Jego Mści Czartoryskiego kanonika krakowskiego, insze wszystkie od nieboszczyka Xiedza Konopackiego Warمیńskiego Biskupa. Znalazłe ieszcze y S. Venantii y S. Chrysanthi Martyrum. To ode mnie sługi swego wdzięcznie przyiąwszy, użenie upraszam, abyś mię w miłościwej łasce swey chować raczył, do której się z użionymi posługami jako naypilniey oddawam. Z Tarnowa 25 July 1649²⁰.

Wśród wielu relikwii, które zostały wymienione w powyższym liście, na pierwszym miejscu ks. Galamski wymienił relikwie „z drzewa Najświętszego Krzyża” (*de ligno Sms Crucis*). Co więcej, na zakończenie listu podał on miejsce jego napisania i datę nadania: „Z Tarnowa 25 July 1649”. Dzięki tej informacji otrzymujemy odpowiedź na trzy zasadnicze pytania: kto ofiarował te cenne relikwie, w jakim czasie i jaką drogą dotarły one do kościoła narewskiego? Ponadto, porównując je z innymi relikwiami Krzyża Świętego przechowywanymi w naszej diecezji, możemy powiedzieć, że relikwie z kościoła narewskiego należą do pierwszych, jakie dotarły na nasz teren²¹. Co prawda nie zachował się żaden oryginalny dokument potwierdzający ich autentyczność, ale powyższy list bardzo wyraźnie świadczy o starożytności i wiarygodności relikwii Krzyża Świętego, które z zachodu Europy poprzez Warmię i Tarnów zostały przywiezione do Narwi.

W tym miejscu nasuwa się jeszcze jedno interesujące pytanie: w jaki sposób ks. Galamski wszedł w posiadanie tak cennej relikwii? Z lektury jego listu wy-

nika jednoznacznie, że otrzymał je od nieżyjącego już ks. Jana Karola hrabiego na Konopacie Konopackiego (ok. 1591–1643), biskupa warmińskiego i administratora apostolskiego diecezji sambijskiej (1643). Wspomniany hierarcha wiele podróżował po krajach Europy w towarzystwie króla Jana Kazimierza bądź też z innymi osobistościami²². Na przykład w latach 1638–1641 razem z królewiczem Janem Kazimierzem przebywał w Paryżu, wypełniając misję dyplomatyczną. Wiedząc o tym, możemy przypuszczać, że relikwie Krzyża Świętego zostały przywiezione z jakiegoś kraju europejskiego (Francja, Włochy?), a następnie poprzez Warmię i Tarnów dotarły do Narwi. Od 1649 r. aż do dziś są przechowywane w kolejnych świątyniach narewskich.

OPIS RELIKWIARZA I KULT RELIKWII KRZYŻA ŚWIĘTEGO

Relikwie Krzyża Świętego znajdują się w srebrnym i pozłocym relikwiarzu, który został wykonany w pierwszej połowie XVIII w., w kształcie małej monstrancji²³. Jej centrum jest oszklony krzyż z relikwiami Krzyża Świętego, włożony do promienistej glorii. Pozłoczone promienie są ozdobione dodatkowo otoką w kształcie winnej latorośli oraz ornamentami w stylu *rocaille*. Stopa relikwiarza jest owalna i wypukła na cokole. Wierzch stopy zdobi fryz z liści akantu. Trzon małej monstrancji ma po środku nodus w kształcie spłaszczonej kuli otoczonej pierścieniami. Promienistą glorię relikwiarza wieńczy korona z krzyżem, która jest przymocowana do promieni.

Wewnątrz oszklonego krzyża są złożone na płótnie trzy niewielkie fragmenty Krzyża Świętego, z których pionowy fragment ma długość 10 mm, a dwa poziome (po jego bokach) liczą po 5 mm każdy. Relikwiarz jest przecho-

5. Otoka w kształcie winnej latorośli wokół relikwii Krzyża Świętego. Fot. Z. Rostkowski
Rim in the shape of a grapevine entwined around a relic of the True Cross.
Photo: Z. Rostkowski



6. Relikwiarz Krzyża Świętego z kościoła katolickiego w Narwi. Fot. Z. Rostkowski
Reliquary of the True Cross from the Roman Catholic church in Narew. Photo: Z. Rostkowski





7. Tylna strona relikwiarza Krzyża Świętego z kościoła w Narwi.

Fot. Z. Rostkowski

Back of the reliquary of the True Cross from the church in Narew.

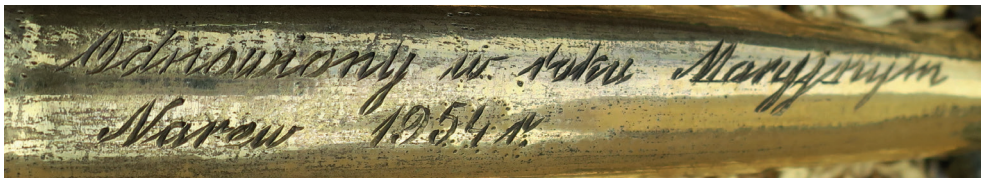
Photo: Z. Rostkowski

wywany w specjalnym futerale, wyłożonym miękkim materiałem koloru żółtego.

Od niepamiętnych czasów relikwie Krzyża Świętego otaczane są w Narwi należną czcią i nieustającym kultem. Śledząc dokumenty zachowane w diecezjalnym i parafialnym archiwum, widzimy wielkie zainteresowanie tą relikwią ze strony władz duchownych. Ksiądz inf. Michał Krzywicki (1895–1967), administrator apostolski diecezji pińskiej z siedzibą w Drohiczynie (1950–1967), w swoich rozporządzeniach powizytacyjnych z 18 lipca 1953 r. polecił ówczesnemu proboszczowi ks. Bolesławowi Józefowi Małeckiemu (1899–1988), aby oczyścił i umieścił relikwiarz Krzyża Świętego w tabernakulum jednego z bocznych ołtarzy²⁴. Polecenie administratora zostało spełnione w następnym roku. Poświadcza to jednoznacznie inskrypcja na odwrotnej stronie trzonu relikwiarza brzmiąca: „Odnowiony w roku Maryjnym Narew 1954 r.”. Ten fakt zbiegł się z obchodami stulecia ogłoszenia dogmatu o Niepokalanym Poczęciu NMP.

Wracając zaś do dyrektywy powizytacyjnej w sprawie przechowywania relikwiarza, należy powiedzieć, że polecenie administratora apostolskiego zostało całkowicie spełnione dopiero w późniejszym okresie. W inwentarzu kościelnym z 1964 r. znajdujemy bowiem informację, że w tym czasie relikwiarz z drzewem Krzyża Świętego znajdował się w ołtarzu bocznym Matki Bożej Narewskiej²⁵. Zapewne z tego powodu ołtarz ten nazywano w tamtym okresie ołtarzem Matki Bożej Szkaplerznej i Świętego Krzyża²⁶.

Obecnie relikwiarz Krzyża Świętego przechowywany jest w zakrystii, w dużej szafie pancernej. W wybrane dni w ciągu roku liturgicznego, a przede wszystkim na zakończenie liturgii w każdy Wielki Piątek święte relikwie są dawane wiernym do ucałowania.



8. Informacja na trzonie relikwiarza o jego odnowieniu w 1954 r. Fot. Z. Rostkowski
Information on the shaft of the reliquary about its renovation in 1954. Photo: Z. Rostkowski

PRZYPISY

- ¹ L. Nieścior, *Napis na krzyżu Jezusa w łacińskiej egzegezie patrystycznej*, „*Studia Gnesnensia*” 2015, t. 29, s. 183, 195–196.
- ² Archiwum Diecezji Drohiczyńskiej (dalej: ADD). Akta kurialne Parafii Narew, t. 1 (1948–1970).
- ³ Zob. Z. Rostkowski, Ks. *Marcjan Wituski (1608–1658) – sekretarz i spowiednik królewski, proboszcz narewski i gnieźnieński*, „*Bielski Almanach Historyczny*” 2016, s. 115–130.
- ⁴ W. Czapliński, *Władysław Konstanty Wituski – żołnierz kolonialny w XVII w.*, „*Rocznik Gdański*” 1937, t. 11, s. 171. *Volumina Legum. Prawa, konstytucje y przywileje Krolestwa Polskiego, Wielkiego Xięstwa Litewskiego y wszystkich prowincyi należących*, t. 4, Petersburg 1859, s. 122, 132, 167 (dalej: VL); zob. J. Wiśniewski, *Katalog prałatów i kanoników sandomierskich od 1186 do 1926 r. tudzież sesje Kapituły Sandomierskiej od 1581 do 1866 r.*, Radom 1926, s. 312.
- ⁵ K. Niesiecki, *Wituski herbu Gozdawa* [w:] *Herbarz Polski* (dalej: HP), t. 9, Lipsk 1842, s. 370; L. Łętowski, *Katalog biskupów, prałatów i kanoników krakowskich*, t. 4, Kraków 1853, s. 231.
- ⁶ B. Chlebowski, *Zyck Polski i Niemiecki* [w:] *Słownik geograficzny Królestwa Polskiego i innych krajów słowiańskich*, red. B. Chlebowski, t. 14, Warszawa 1895, s. 703.
- ⁷ J. Korytkowski, *Prałaci i kanonicy Katedry Metropolitalnej Gnieźnieńskiej od roku 1000 aż do dni naszych*, t. 4, Gniezno 1883, s. 319–321.
- ⁸ Riksarkivet Stockholm (dalej: RAS). Skoklostersamlingen (dalej: SS). E 8606. List Władysława Wituskiego do Marcjana Wituskiego z 27 VIII 1653 r., k. 174. Cyt. za: Repozytorium Cyfrowe Poloników, <http://www.repcyfr.pl/dlibra> [dostęp: 17 X 2017].
- ⁹ W. Czapliński, *Władysław Konstanty Wituski...*, s. 163–176; A. Boniecki, *Krosnowscy, h. Junosza*, HP, t. 12, Warszawa 1908, s. 318. W korespondencji ks. Marcjana pojawia się jego szwagier Andrzej Stempowski. Zob. RAS. SS. E 8606. List Marcjana Wituskiego do Andrzeja Stempowskiego z 8 VI 1654 r., k. 84; tamże, E 8606. List Andrzeja Stempowskiego do Marcjana Wituskiego z 14 III 1654 r., k. 84.
- ¹⁰ VL, t. 4, s. 122, 132, 167; tamże, t. 5, s. 347; W. Czapliński, *Władysław Konstanty Wituski...*, s. 163–176.
- ¹¹ C. Sommervogel, *Bibliothèque de La Compagnie de Jesus*, t. 8, Bruxelles–Paris 1898, s. 859; J. Niedzielski, *Wituski Marcyjan* [w:] *Podręczna encyklopedia kościelna*, t. 41–42, Poznań–Warszawa 1914, s. 346; L. Grzebień (oprac.), *Wituski Marcyjan* [w:] *Encyklopedia wiedzy o jezuitach i na ziemiach Polski i Litwy 1564–1995*, Kraków 1996, s. 750. Niektórzy podają, że ks. Wituski studiował w Akademii Krakowskiej, ale tej informacji nie potwierdzają zachowane spisy studentów Uniwersytetu Krakowskiego. Zob. J. Korytkowski, *Prałaci i kanonicy...*, s. 319; *Album Studiosorum Universitatis Cracoviensis*, t. 4, *Continens nomina studiosorum ab anno 1607 ad annum 1642*, ed. G. Zathej, Cracoviae 1950.
- ¹² J. Korytkowski, *Prałaci i kanonicy...*, s. 319; A.S. Radziwiłł, *Pamiętnik o dziejach w Polsce*, t. 2 (1637–1646), Warszawa 1980, s. 393; tenże, *Pamiętnik o dziejach w Polsce*, t. 3 (1647–1656), Warszawa 1980, s. 557. Ks. S. Załęski nazywa ks. Wituskiego „ojcem Jerzym”. Być może było to imię zakonne. Zob. S. Załęski, *Jezuici w Polsce*, Kraków 1908, s. 69.
- ¹³ J. Wiśniewski, *Katalog prałatów i kanoników sandomierskich...*, s. 54, 63, 312.
- ¹⁴ *Martiano Wituski Scholastico Gnesnensi, Cracoviensi, Łanciciensi, Głogowiensi Canonico, Praeposito Narvensi, Cancellario*. M. Dogiel, *Codex Diplomaticus Regni Poloniae et Magni Ducatus Lituaniae*, t. 1, Vilnae 1758, s. 529. Zob. Archiwum Diecezjalne w Siedlcach (dalej: ADS). Zespół Akt Konsystorza Janowskiego (dalej: ZAKJ). D 27. Acta officii Janoviensis pontificatu Andreae Gembicki episcopi Luceoriensis et Brestensis, praesidente officio, ut in superiori volumine, ex annis 1647–1649, k. 98–98^v; tamże, ZAKJ. D 28 Acta officii Janoviensis Pontificatu Joannis Stephani Wydzga episcopi Luceoriensis et Brestensis, praesidente officio Nicolao Siestrzewitowski canonico, vicario in spiritualibus et officiali generali Luceoriensi, praeposito Kodnensi, ex annis 1656–1659, k. 126. 257; L. Łętowski, *Katalog biskupów...*, s. 231. Z korespondencji przechowywanej w Archiwum Narodowym Szwecji wynika, że w 1654 r. ks. Wituski posiadał godność scholastyka gnieźnieńskiego oraz kanonika: krakowskiego, głogowskiego i łowickiego. Zob. RAS. SS. E 8607. List Caspra Furchhinda do ks. Marcjana Wituskiego z dn. 10 XI 1653 r., k. 96^v.
- ¹⁵ E. Rimša, *Pieczczę miast Wielkiego Xięstwa Litewskiego*, Warszawa 2007, s. 706; D. Michaluk, *Z dziejów Narwi i okolic. W 480. rocznicę nadania prawa chetmińskiego 1514–1994*, Białystok–Narew 1996, s. 39–42.
- ¹⁶ ADS. ZAKJ. D 28, k. 379^v; *Relationes Status Dioecesis in Magno Ducatu Lituaniae. Fontes Historiae Lituaniae*, red. P. Rabikauskas, t. 2, Roma 1978, s. 58.

- ¹⁷ Dokumenty cytuję za: Repozytorium Cyfrowe Poloników, [www: http://repcyfr.pl/](http://repcyfr.pl/) [dostęp: 23 X 2017].
- ¹⁸ RAS. SS. E 8607. Kopia listu do xdza Biskupa Płockiego Marcina Szyszkowskiego, k. 13–13^v; tamże, SS. E 8606. List Marcjana Wituskiego do biskupa płockiego Marcina Szyszkowskiego, k. 13–13^v.
- ¹⁹ Archiwiści szwedzcy podają, że jego nazwisko brzmiało: Galiński lub Galimski. Z podpisu listu wynika, że kanonik jarosławski nosił nazwisko: Galamski. Zob. RAS. SS. E 8607. List Alberta Karola Galamskiego do ks. Marcjana Wituskiego z dn. 25 VII 1649 r., k. 99; tamże, SS. E 8606. List Wojciecha Szczerebreckiego do Marcjana Wituskiego z 21 VIII 1649 r., k. 34.
- ²⁰ RAS. SS. E 8607. List Alberta Karola Galamskiego, k. 99.
- ²¹ Tak twierdzi ks. kan. dr Zenon Czumaj, dyrektor Archiwum i Muzeum Diecezjalnego w Drohiczynie.
- ²² W. Nowosad, *Konopaccy herbu Odwaga – dzieje pomorskiej rodziny senatorskiej w XV–XVIII wieku. Studium genealogiczno-majątkowe*, Warszawa 2014, s. 150–161; P. Nitecki, *Biskupi Kościoła w Polsce w latach 965–1999. Słownik biograficzny*, Warszawa 2000, s. 211.
- ²³ J. Kotyńska, *Narew woj. białostockie. Wystrój kościoła parafialnego pw. Wniebowzięcia NMP i św. Stanisława Biskupa. Studium historyczne opracowane na zlecenie Wojewódzkiego Konserwatora Zabytków w Białymstoku*, Białystok 1987, s. 27.
- ²⁴ ADD. Akta kurialne Parafii Narew, t. 1 (1948–1970). Zarządzenia wizytacyjne dla parafii Narew, 1953, k. 2.
- ²⁵ APN. Inwentarz Kościoła Rzym.-Kat. w Narwi, 1964, s. 8.
- ²⁶ Akta Kurialne Diecezji Drohiczyńskiej. Parafia Narew, t. 3 (1979–2007), k. 26.

RELICS OF THE TRUE CROSS IN THE CATHOLIC CHURCH IN NAREW

Relics of the wood of the True Cross are one of the most valuable objects in the Roman Catholic church in Narew. A letter written by Rev. Albert Karol Galamski, court official of the bishop of Tarnów, kept in the State Archive in Stockholm, shows that in 1649 these precious relics reached Narew *via* Warmia and Tarnów. We owe their presence in the Narew church to Rev. Marcjan Wituski, who in 1645–1658 held the post of the local parish priest. Due to the fact that he enjoyed a high social position in the Commonwealth (royal secretary, historian, and confessor) he maintained numerous contacts and ties with renowned figures, i.a. Rev. Albert Karol Galamski, court official of the bishop of Tarnów and canon of Jarosław, who was also donor of the valuable relic.

The presented studies to a certain degree confirmed the authenticity of the relic of the True Cross kept in Narew. Moreover, by comparing it to similar reliquaries in the diocese we may assert that they belong to the earliest such items, which reached the present-day diocese of Drohiczyn.