

Dakowicz, Dorota

## **Inwentaryzacja starego drewnianego domu we wsi Protasy w gminie Zabłudów**

"Biuletyn Konserwatorski Województwa  
Podlaskiego", 24, 2018, s. 199-214

Zdigitalizowano w ramach projektu pn. Budowa platformy "Podlaskie Czasopisma Regionalne", dofinansowanego z programu „Społeczna odpowiedzialność nauki” Ministra Nauki i Szkolnictwa Wyższego (umowa SONB/SP/465121/2020).



Ministerstwo Nauki  
i Szkolnictwa Wyższego



Udostępniono do wykorzystania w ramach dozwolonego użytku.

DOROTA DAKOWICZ  
Białystok

# Inwentaryzacja starego drewnianego domu we wsi Protasy w gminie Zabłudów

W 2017 roku w ramach prac badawczych, realizowanych na Wydziale Architektury Politechniki Białostockiej, przeprowadzono serię rozpoznawczych poszukiwań terenowych. Szukano cennych kulturowo obiektów drewnianego budownictwa mieszkalnego w gminie Zabłudów. Znalaziono kilka obiektów i ostatecznie wybrano do rozpoznania jeden – dom nr 58 we wsi Protasy. Od jesieni 2017 roku do maja 2018 roku trwały prace nad opracowaniami dokumentacji inwentaryzacyjnej tego obiektu, a także w tym czasie przeprowadzono wywiady z jego mieszkańcami i ich krewnymi. Uzyskano informacje o historii obiektu, remontach i modernizacjach, a także o zmianach wystroju wnętrza.

Sporządzono rysunki inwentaryzacyjne domu (rzut parteru i 8 przekrojów – il. 1-9), wzbogacone o naniesione w technice barwnej odwzorowania elementówumeblowania, wyposażenia i wystroju.

### LOKALIZACJA

Budynek nr 58 administracyjnie należy do wsi Protasy, jednak nie jest zlokalizowany w tej wsi, lecz oddalony 1,5 km na północny wschód od niej (il. 1). Stanowi element zagrody kolonijnej, utworzonej w obecnym kształcie po II wojnie światowej.

Na podwórzu, poza domem, znajdują się budynki gospodarcze: stodoła, obora, garaż, składzik na narzędzia i drewno oraz dwie duże piwnice (o wymiarach rzutu poziomego 4x5 m i głębokości 3 m).

Zagroda otoczona jest lasem (od strony zachodniej, północnej oraz wschodniej) oraz łąkami i polami (od południa).

### DANE OGÓLNE

Inwentaryzowany dom zbudowano z drewna w 1947 roku<sup>1</sup>. Ściany o konstrukcji zrębowej, z sosnowych dyli, oszalowane poziomymi profilowanymi listwa-

mi, posadowione na fundamencie ceglano-betonowym. Dach dwuspadowy, kryty dachówką ceramiczną zakładkową. Strop belkowy z deskową podbitką, ocieplony polepą z plew i gliny.

Rozplanowanie domu jest pochodną wzorca reprezentatywnego dla budynków typu „trojak”. Jest to dom szerokofrontowy, asymetryczny, z amfiladą pomieszczeń otaczającą centralnie usytuowany system piecowo-kominowy z dużym piecem kaflowym wielofunkcyjnym (kuchенно-piekarsko-ogrzewczym). Od typowych domów „trojaków” różni go brak komory.

Pod kuchnią znajduje się niewielka piwnica o wymiarach 3x3 m i 2 m głębokości, o murowanych ścianach z klepiskiem. Pierwotnie służyła do przechowywania ziemniaków, zarówno tych do spożywania dla domowników, jak i dla zwierząt gospodarczych. Aktualnie znajduje się tam hydrofor oraz są przechowywane domowe przetwory.

#### BUDOWA OBIEKTU

Dom został wybudowany przez Wincentego i Mariannę Dakowiczów – rodziców obecnego właściciela. Działka pod budowę domu należała do Wincentego Dakowicza. Po ślubie mieszkał z małżonką, swoim bratem i jego żoną w rodzinnym domu we wsi Protasy. Obydwaj bracia wybudowali swoje domy, a rodzinny rozebrali. Z uzyskanego materiału powstała przybudówka inwentaryzowanego obiektu.

Budowę wykonał cieśla ze wsi – Antoni Dakowicz wraz ze swoim pomocnikiem – Zenonem Strzałkowskim. Byli to majstrzy, którzy budowali też inne domy w Protasach. Użyte drewno sosnowe pochodziło z lasu państwowego – z przydziału na budowę domu. Drzewa były wycinane i piłowane ręcznie, a nie w tartaku.

Zagospodarowywanie działki zaczęto od wybudowania stodoły, później powstał dom, a na końcu inne budynki gospodarcze (obora, piwnice)<sup>2</sup>.

#### ZMIANY I MODERNIZACJE

Budynek mieszkalny nie jest zachowany w pierwotnym stanie. W 1976 roku wszystkie zewnętrzne ściany zostały obite papą. W 1980 roku wymieniono podwalinę, podniesiono na lewarach ściany, stara podwalina została usunięta, a w jej miejsce wstawiono nową.

Został zmieniony układ pomieszczeń oraz ich funkcje. Trzy pomieszczenia, dobudowane do głównej bryły budynku (widoczne z prawej strony rzutu), pełniły funkcje gospodarcze. Wchodząc do budynku pierwszym pomieszczeniem była sień, niewielkie pomieszczenie na prawo było spichlerzem, w którym przechowywano zboże, pomieszczenie na wprost od wejścia – spiżarnią.

W 1985 roku spiżarnia została podzielona na dwa pomieszczenia – mały pokój sypialny oraz łazienkę. Do pokoju wchodzi się teraz od salonu, natomiast do łazienki – z sieni. W miejscu spichlerza ustawiono schody prowadzące na strych oraz wbudowano w ścianę szafę. To niewielkie pomieszczenie spełnia obecnie funkcję składzika. Strych jest nieużytkowany – służy jako graciarnia. Można tam

znaleźć między innymi ubrania, kosze, kufry, figurki i obrazki świętych, stare meble, suszone zioła i niekompletny kołowrotek.

W 2000 roku wymieniono okna z drewnianych na PCV. W 2001 roku wymieniono pokrycie dachu. Na głównej części domu ułożono blachę na blachę, na dobudówce – dachówkę na blachę.

Poza tym, w całym okresie istnienia budynku były przeprowadzane niewielkie remonty, takie jak zmiana tapety, podłogi, wymiana mebli.

W 1980 roku przebudowano piec kaflowy. W odniesieniu do istniejącego stanu, w pokoju sypialnym znajdował się dodatkowy piec z piekarnikiem (pieczono tam chleb, podgrzewano jedzenie). Był on połączony z głównym piecem poziomym kominem ciągnącym się pod sufitem. Poza tym w opisywanym domu był także duży ceglany piec chlebowy na osiem blach, wykończony gliną. Miał około 180 cm wysokości. Dostęp do niego znajdował się od strony kuchni, a sama konstrukcja w oddzielnym niewielkim pomieszczeniu z dodatkowym wyjściem na zewnątrz (zostało ono zabite). Piec w kuchni przebudowano, dosunięto go do ściany (wcześniej był odsunięty, a w tym miejscu znajdowały się półki na naczynia kuchenne, mąkę itp.). W wyniku tych zmian powstał duży pokój, który aktualnie pełni funkcję salonu.

Sufity, obecnie wyłożone kasetonami, wcześniej były z desek pomalowanych na biało<sup>3</sup>.

Wystrój wnętrza jest składową elementów pochodzących z różnych okresów w ciągu 70 lat istnienia budynku. Na przykład, w jednym pomieszczeniu znajduje się piec kaflowy i mikrofalówka, stare chodniki, wykonane szydełkiem, leżą na nowej wykładzinie, a ręcznie robione serwetki ozdabiają szafkę, na której stoi telewizor z płaskim ekranem.

Tab. 1. Chronologia budynku

1947	budowa domu
1952/53	dobudówka
1976	obicie zewnętrznych ścian papą
1980	wymiana podwaliny
1983/1984	przebudowa pieca
1985	doprowadzenie wody, łazienka
2000	wymiana okien
2001	pokrycie dachu blachą
2003	kasetony sufitowe

#### ANALIZA PORÓWNAWCZA

Omawiany budynek, o czym napisano wcześniej, znajduje się około 1,5 km poza wsią, dlatego bardzo długo w jego sąsiedztwie były tylko łąki i las. Aktualnie

powstaje nowoczesna zabudowa – duże murowane domy jednorodzinne. Najbliższe gospodarstwo z tego samego okresu położone jest około 400 m w linii prostej na północny wschód. Oba budynki mieszkalne – inwentaryzowany oraz sąsiedni – były budowane przez tych samych budowniczych i dlatego są do siebie bardzo podobne. Mają tę samą konstrukcję, są zbudowane z drewna sosnowego z okolicznych lasów, układ pomieszczeń jest podobny – piec w centrum, pokoje wokół, wejście do kuchni, a z kuchni przejście do pozostałych pomieszczeń, pokryte dachem dwuspadowym, ściany zewnętrzne obite papą, strych wykorzystywany jako składowisko na niepotrzebne rzeczy. Różnice są niewielkie: drugi budynek jest nieznacznie mniejszy, bez dobudówki, piec mniej rozbudowany, z częścią chlebową na dole, piwnica płytsza.

\* \* \*



1. Protasy. Lokalizacja inwentaryzowanego domu nr 58.  
*Wszystkie rysunki i zdjęcia D. Dakowicz, 2018.*
2. Rzut przyziemia.  
*Projection of ground floor.*

H | G

F | E

A

B

A

B

C

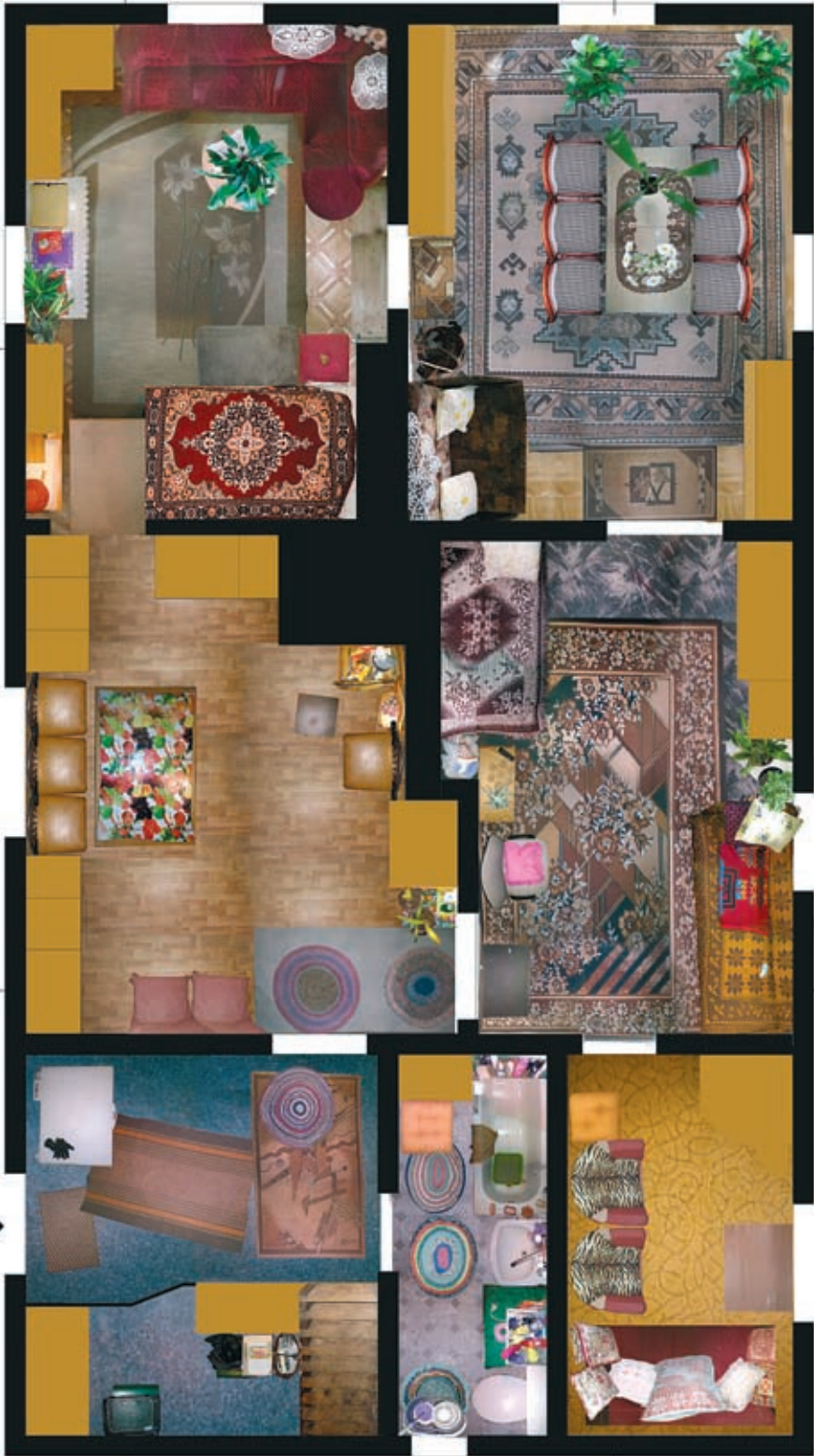
D

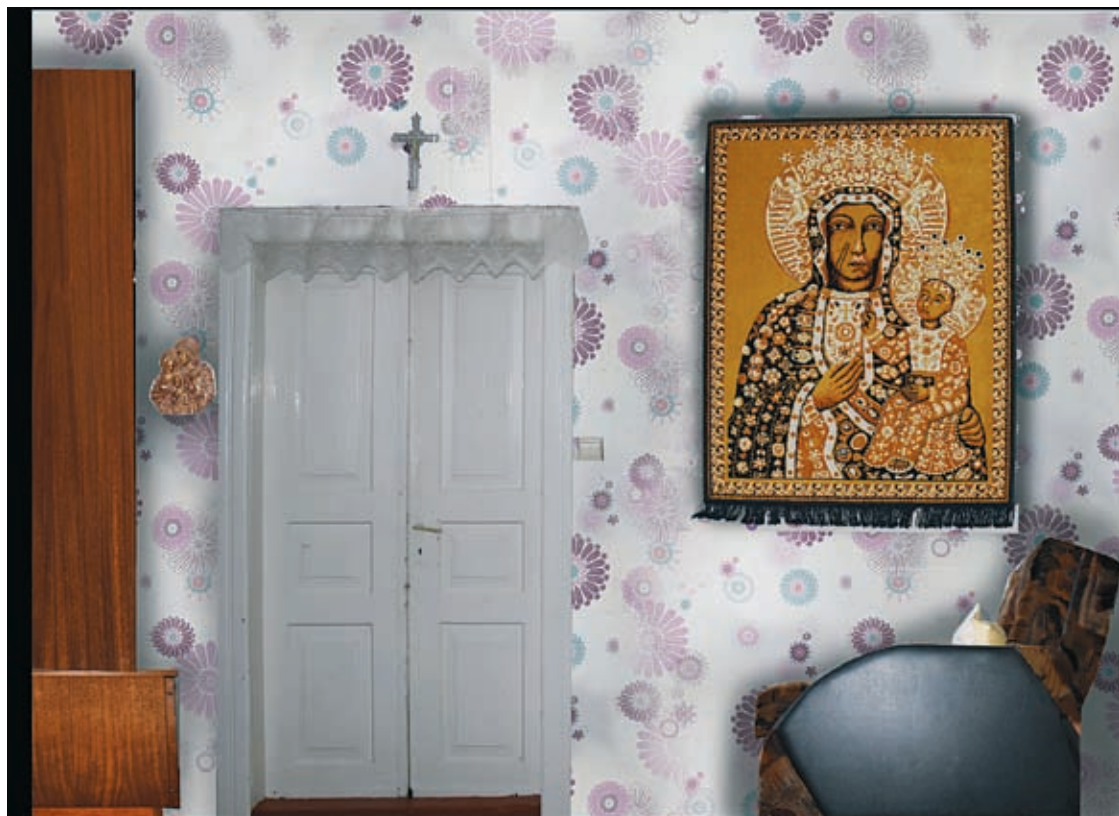
C

D

H | G

F | E





3. Przekrój A-A. Cross-section A-A.





4. Przekrój B-B. Cross-section B-B.







5. Przekrój C-C. Cross-section C-C.





5. Przekrój D-D. Cross-section D-D.



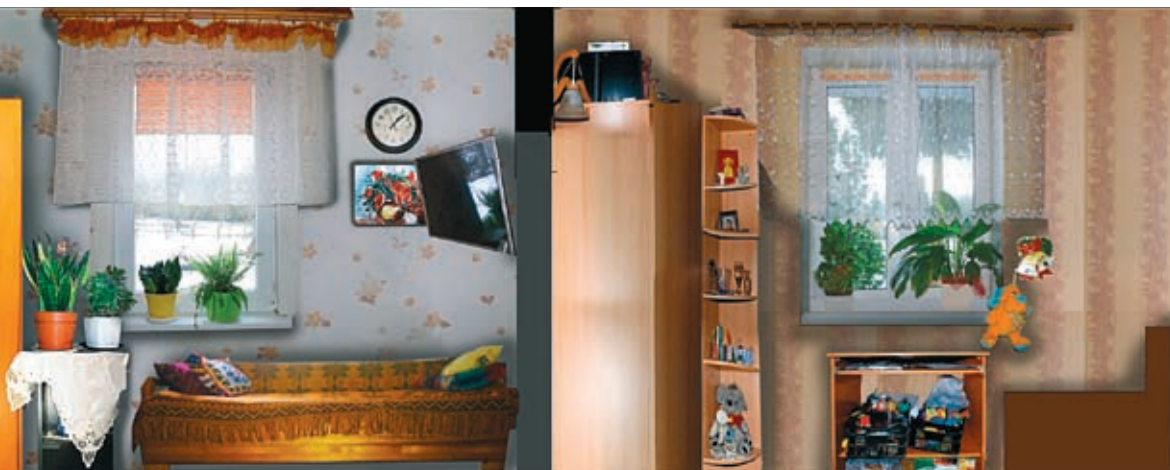


6. Przekrój E-E. Cross-section E-E.



7. Przekrój F-F. Cross-section F-F.





8. Przekrój G-G. Cross-section G-G.

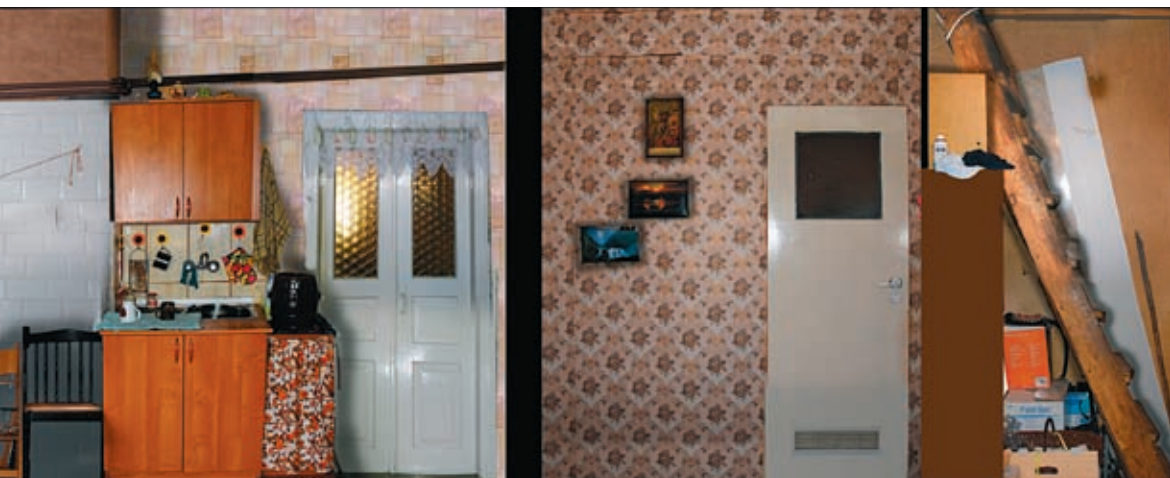




9. Przekrój H-H. Cross-section H-H.

11. Kosz. Basket.





#### WSPOMNIENIA – DOM W OCZACH MIESZKAŃCÓW I RODZINY

Róża Dakowicz [R]  
Antoni Dakowicz [A]  
Krzysztof Dakowicz [K]

#### Przebudowa pieca

[R]: *Jak my już zmieniali te piece, to my wszystko pozmieniali. A tamten był kiedyś dobudowany, że niby wilgoci nie będzie. Tutaj w kuchni był niedobry piec.*

[A]: *W ogóle pary nie ciągnęło.*

[K]: *Ten okap był źle zrobiony.*

[A]: *Para była puszczona do luftów, nie do kommina.*

[R]: *I temu to wszystko kurzyło się, mokre ściany byli i wilgoć była.*

[A]: *Okna płakali.*

#### Salon

[R]: *A co w tym pokoju. Stała szafa, kawałek tapczanika stał, jak ja przyszła, a potem to już taki tapczan, jak to się nazywa, pokój gościnny. A ten mały, to tutaj dziadek z babcją spali.*

#### Łazienka

[K]: *Jak nie było łazienki tutaj, to się chodziło do obórki albo do tego wychodka, co jest jeszcze teraz.*

[R]: *A myć z miski, z balii. Balia, taka blaszana duża, taka okrągła była. To się narzazało wodę w garkach, nalewało się.*

[K]: *I pranie się w nich robiło.*

[R]: *Nie było pralek tych. Na tarkach, szorowało się na tym. A ja maluchów, jeszcze póki nie rozwalila się, to w takiej kąpanience myłam. Takiej drzewiannej, wykołpanej [wydłubanej] takiej.*

[A]: *Takie najzdrowsze to było. Drewniane, to nie to co z plastiku.*



12. Kolowrotek. Spinning wheel.

13. Piec. Stove.





14. Kufer. Chest.

15. Chodnik zrobiony szydełkiem. Crocheted runner.





## Sypialnia

[R]: Łóżka drewniane były i metalowe łóżka byli, sienniki słomą wypychane.

[K]: Wszyscy spaliśmy w jednym pokoju. Rodzice w jednym łóżku, a ja z Grześkiem w drugim, Boguś w wiklinowym łóżeczku, a Bożena w kołyszce. Gdy młodszy podrośli, ja z Grześkiem w kuchni na tapczanie, a pozostałe rodzeństwo w naszym poprzednim łóżku.

## Kufry

[R]: Jeden babci Marysi posażny, z domu przywiozła, ten duży taki. Potem mały dowoziła. Pościel tam, poduszki, prześcieradła, a w drugim to byli jej ubrania.

[K]: Kufry są wzmocnione ozdobnymi okuciami.

## Chodniki

[R]: Bluzki tam cięte, tam coś takiego cięłam i szydełkiem, grube szydełko miałam i robiłam. Tak samo te w kuchni, to wszystko szydełkiem robione. A jakie serwety się robiło. To się tkano na krosnach, a to [ząbkowane zakończenia] dorabiało się szydełkiem.

[A]: Na krosnach to po wojnie wszystko się robiło.

[R]: Tkali i koszule z tego szyli, mężczyznom szyli, z tego, jak to nazywali, płótna.

[A]: Najzdrowsze jest. I nie tylko to robili, ale też worki na krosnach robili.

[R]: Z tego jeszcze robili prześcieradła, tylko nie było tych środków [do wybielania] to jak tego płótna wytrzą tam z 10, ze 20 metry jego, to potem się rozcierało jego na trawę i się dawało wodę, co raz tam wodą polewało się, to się wybielało, albo popiół się gotowało z wodą i w tym popiole. Bo jak się wytrze, to ono szare jest, a potem się doprowadzało do takiego stopnia, że to było białe.

[A]: Dawniej kobiety nie drzemały, miały cały czas roboty. Najpierw to trzeba było lnu nasiać, później wyrwać, wysuszyć, przetrzeć albo moczyć i go ślać jeszcze jego, na kołowrotku skręcić.

## PRZYPISY

<sup>1</sup> Zawarte tu informacje uzyskano od Krzysztofa Dakowicza, syna właścicieli obiektu.

<sup>2</sup> Informacje te uzyskano od Antoniego Dakowicza, aktualnego właściciela.

<sup>3</sup> Opis na podstawie relacji obecnych właścicieli domu – Antoniego i Róży Dakowiczów, a także od ich dzieci: Krzysztofa, Grzegorza, Bogumiła Dakowiczów oraz Bożeny Księżopolskiej.