

Zajączkowska-Kłoda, Joanna

Konserwacja obrazu Ukrzyżowanie z parafii pw. Trójcy Przenajświętszej w Rudce

"Biuletyn Konserwatorski Województwa
Podlaskiego", 24, 2018, s. 187-[192]

Zdigitalizowano w ramach projektu pn. Budowa platformy "Podlaskie Czasopisma Regionalne", dofinansowanego z programu „Społeczna odpowiedzialność nauki” Ministra Nauki i Szkolnictwa Wyższego (umowa SONB/SP/465121/2020).



Ministerstwo Nauki
i Szkolnictwa Wyższego



Udostępniono do wykorzystania w ramach dozwolonego użytku.

JOANNA ZAJĄCZKOWSKA-KŁODA
Łódź

Konserwacja obrazu „Ukrzyżowanie” z parafii pw. Trójcy Przenajświętszej w Rudce

Obraz „Ukrzyżowanie” przechowywany jest na plebanii kościoła parafialnego w Rudce. Odtworzenie historii tego obiektu jest trudne, gdyż możemy opierać się jedynie na informacjach zawartych w samym obrazie. Na odwrociu deski znajduje się napis: *Własność kościoła Mirskiego d. Pińska*. Sięgając do historii Rudki, dowiadujemy się, że do II wojny światowej wieś należała do diecezji pińskiej, tak jak i Mir. Dlatego prawdopodobnie, gdy diecezja pińska została podzielona granicą między Polskę i Białoruś, obraz z Miru trafił do kościoła w Rudce wraz z wieloma innymi zabytkami ruchomymi.

W 1999 r. Joanna Kotyńska-Stetkiewicz opracowała kartę ewidencyjną obrazu „Ukrzyżowanie”. Autorka wydatowała go na około 1700 r., podając, że pochodzi on z kościoła parafialnego w Mirze, ziemi nowogródzkiej, pow. stołpeckiego (ob. Białoruś). W 2009 r. obraz został wpisany do rejestru zabytków pod nrem B-205, decyzją Wojewódzkiego Konserwatora Zabytków w Białymstoku, RR-IM-J/4011-3/09 z dnia 13 marca 2009 r.

Obraz namalowano na trzech deskach z drewna iglastego. Pierwotnie tablica ta była prawdopodobnie prostokątna, ale chcąc oprawić obraz w ozdobną ramę, odcięto narożniki, by dostosować wymiary obrazu do ramy o trójbocznie zamkniętym zwieńczeniu. Skrzynia ramy wykonana jest z drewna iglastego, a elementy dekoracyjne – ornament rzeźbiarski i listwy wewnętrzne – z drewna lipowego. W ramie tej pierwotnie umieszczony był obiekt mocowany za pomocą wpuszczonych szpong, o czym świadczą wpusty z podcięciem do „jaskółczego ogona” na górnej listwie ramy.

Stan zachowania deski, podobrazia i ramy, podczas przystąpienia do prac konserwatorskich dowodził, że obiekt narażony był na mechaniczne uszkodzenia, a także znajdował się w niestabilnych warunkach atmosferycznych, ponadto poddawany był niezbyt profesjonalnym zabiegom konserwatorskim.



1. Obraz Ukrzyżowanie w ramie, stan przed konserwacją. Wszystkie zdjęcia J. Zajączkowska-Kłoda.
The Crucifixion framed, state prior to conservation. Photo: J. Zajączkowska-Kłoda.



2. Obraz Ukrzyżowanie przed konserwacją, po zdemontowaniu ramy.
The Crucifixion prior to and after conservation but with removed frame. Photo: J. Zajczkowska-Kłoda.



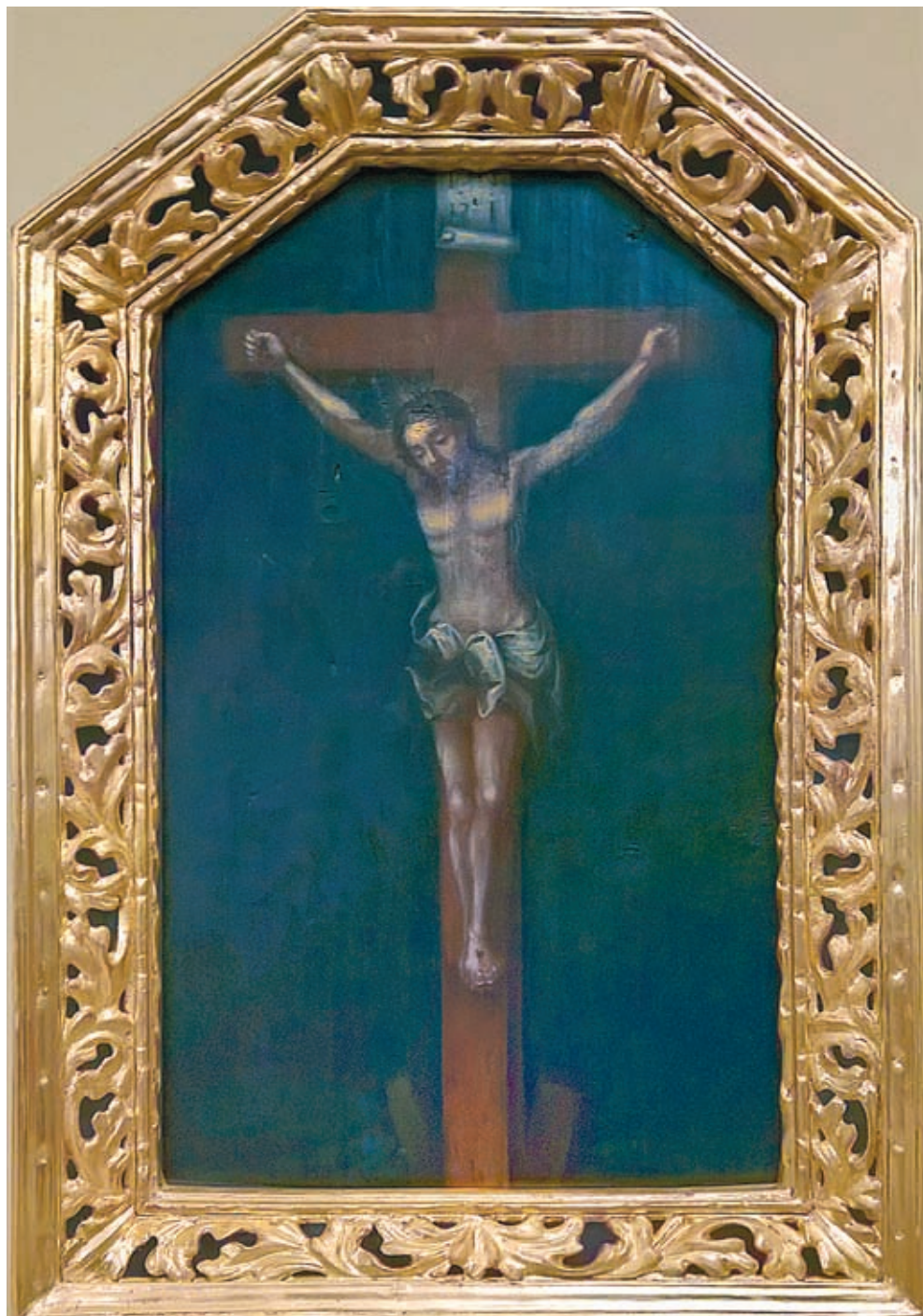
3. Odwrocie obrazu *Ukrzyżowanie* przed konserwacją.
Reverse of *The Crucifixion* prior to conservation.
Photo: J. Zajączkowska-Kłoda.

Obraz po wyjęciu z ramy, do której był przymocowany gwoździami, oczyszczono z kurzu i brudu. Odwrocie przejrzano, uzupełniono drobne ubytki kitem trocinowo-żywicznym i nasyciono bejcą terpentynowo-olejną w kolorze starego drewna (dąb rustykalny).

Lico obrazu oczyszczono preparatem Contrat 2000 i terpentyną z dodatkiem alkoholu, co pozwoliło na usunięcie „zasłepłego” werniksu. Warstwa malarska zachowana jest niemal całkowicie z drobnymi ubytkami, które wypunktowano farbami temperowymi firmy Schmincke.

Ramę rozłożono na części, poddając każdą z tych części konserwacji. Podstawa ramy (proste listwy

stanowiące podparcie konstrukcyjne) malowana była farbami temperowymi w kolorze indygo, bezpośrednio na drewnie. Po oczyszczeniu z brudu i uzupełnieniu ubytków kitem trocinowo-żywicznym, warstwę malarską uzupełniono farbami temperowymi firmy Schmincke. Odwrocie tej części ramy w miejscach nacięć, uzupełniono wstawkami z drewna, a następnie zabiejcowano. Ornamentalne części ramy oczyszczono z nawarstwień, w efekcie odsłonięto w załamaniach ornamentu resztki złoceń na pulment. Wszystkie części ornamentu, po oczyszczeniu, przyklejono klejem kostnym i pokryto zaprawą kredowo-klejąwą. Po przeszlifowaniu założono czerwony pulment i położono złoto płatkowe. Wszystkie elementy ramy zamontowano. Trudność sprawiła właściwe połączenie ornamentu w trójbocznym zwieńczeniu, gdyż elementy te nie były precyzyjnie wykonane. Obraz zamocowano



4. Obraz *Ukrzyżowanie* w ramie, stan po konserwacji.
The Crucifixion framed, state after conservation. Photo: J. Zajączkowska-Kłoda.

w ramie za pomocy nierdzewnych uchwytów, przykręconych do ramy i do deski obrazu. Po konserwacji przeprowadzonej w 2017 r. obraz ponownie wrócił do wnętrza plebanii w Rudce.

Historia tego obiektu pokazuje, jak trudno czasami określić proveniencję niektórych dzieł sztuki. Obraz „Ukrzyżowanie” jest przykładem jednej z wielu wersji tego przedstawienia, malowanych według XVII-wiecznych wzorników graficznych. Wcześniej rama zdobiła jakieś nieznanne przedstawienie, które być może uległo zniszczeniu albo okazało się mniej godne takiej oprawy. Wykonanie ornamentów ramy ukazuje dobry poziom warsztatu snycersko-rzeźbiarskiego. Połączenie ramy i obrazu świadczy o przemyślanym wyborze i wyczuciu estetycznym.