

Pawlata, Lech

Wczesnonowożytny cmentarz w miejscowości Mościcha k. Sidry w świetle źródeł archeologicznych

"Biuletyn Konserwatorski Województwa Podlaskiego", 24, 2018, s. 119-135

Zdigitalizowano w ramach projektu pn. Budowa platformy "Podlaskie Czasopisma Regionalne", dofinansowanego z programu „Społeczna odpowiedzialność nauki” Ministra Nauki i Szkolnictwa Wyższego (umowa SONB/SP/465121/2020).



Ministerstwo Nauki
i Szkolnictwa Wyższego



Udostępniono do wykorzystania w ramach dozwolonego użytku.

LECH PAWLATA
Białystok

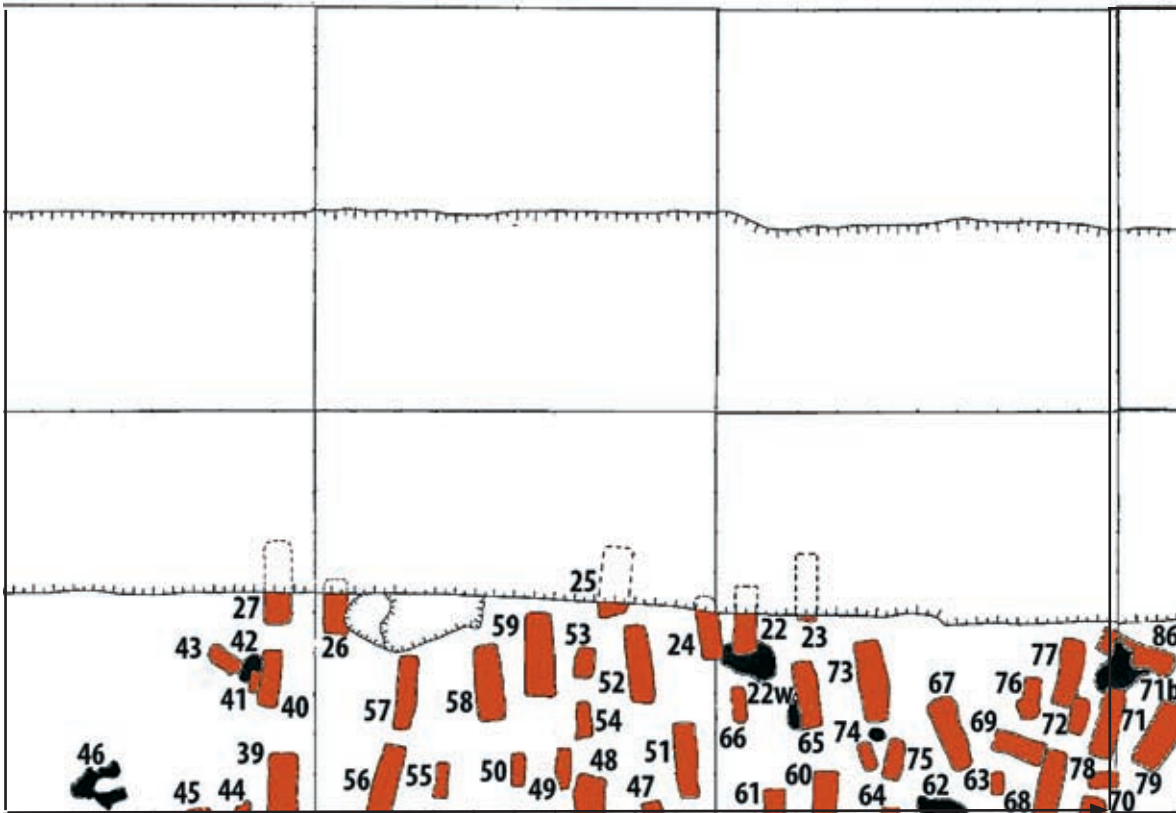
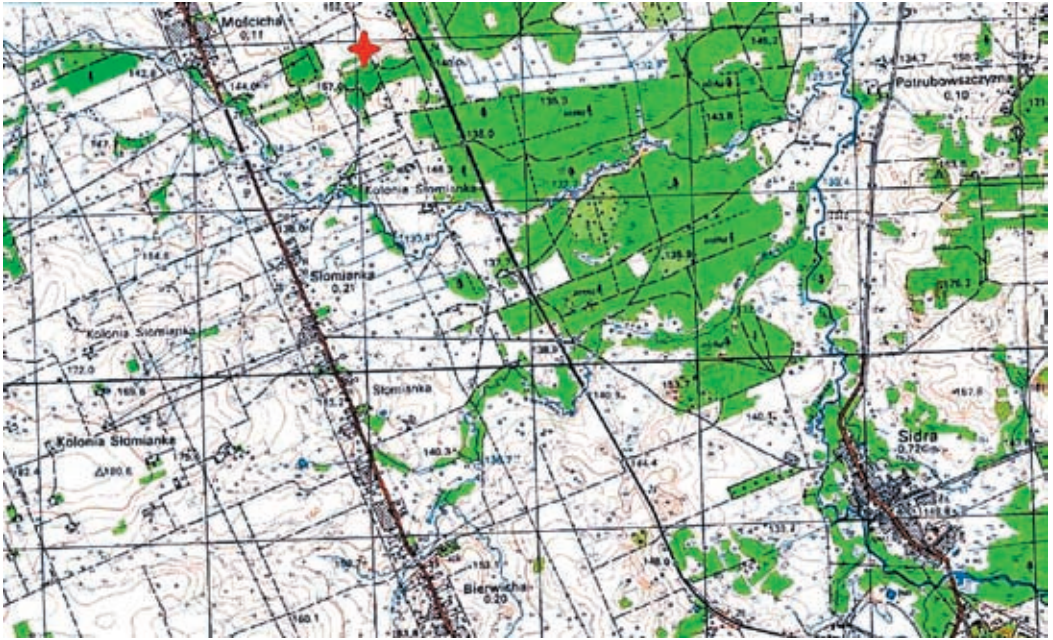
Wczesnonowożytny cmentarz miejscowości Mościcha k. Sidry w świetle źródeł archeologicznych

W 2017 roku zostały przeprowadzone ratownicze badania wykopaliskowe nowo odkrytego cmentarzyska położonego na gruntach miejscowości Mościcha, w gm. Dąbrowa Białostocka. Badania archeologiczne przeprowadzono w związku z dokonanym przypadkowo odkryciem ludzkich szczątków podczas prowadzenia budowy wojewódzkiej drogi nr 673 na odcinku Dąbrowa Białostocka-Sokółka¹. Obszar badań wyłączony z inwestycji odcinka pasa drogowego obejmował powierzchnię 16 arów.

Stanowisko zlokalizowane jest około 900 m na wschód od południowego skraju wsi. Teren ten użytkowany był dotychczas jako pole orne i droga polna, której osiã poprowadzono współczesną inwestycję drogową. Obecność grobów stwierdzono w trakcie usuwania piaszczysto-gliniastego wzniesienia, na którego stoku znajdowało się cmentarzysko. Miejsce to nie było oznaczone w terenie. Również w pamięci najstarszych mieszkańców brak było informacji na temat nowo odkrytej nekropolii. Nie znajduje wytłumaczenia przebieg drogi polnej, która lekkim łukiem omijała najstarszą, południową, część cmentarza. Dalej w kierunku północnym wracała na stary kierunek przechodząc przez młodsze groby. Według opowiadań mieszkańców droga omijała łukiem skupisko kamieni polnych zgromadzonych w formie kopca oraz porastające je krzewy.

Teren zajęty przez cmentarz nie wyróżniał się niczym szczególnym. Nie była to wyraźna kulminacja terenu wyodrębniająca się z otoczenia. Stok wyniesienia miał stosunkowo nieznaczny spadek o ekspozycji południowej, a u podstawy znajdowało się suche koryto okresowego cieku wodnego. W jednym miejscu natrafiono na warstwę współcześnie ułożonych kamieni brukowych ułatwiających przeprawę w okresie roztopów i większych opadów deszczu.

Obszarem badań objęto wyłącznie teren narażony na zniszczenie, obejmujący pasy jezdni oraz projektowaną strefę rowów odwadniających. W wyniku





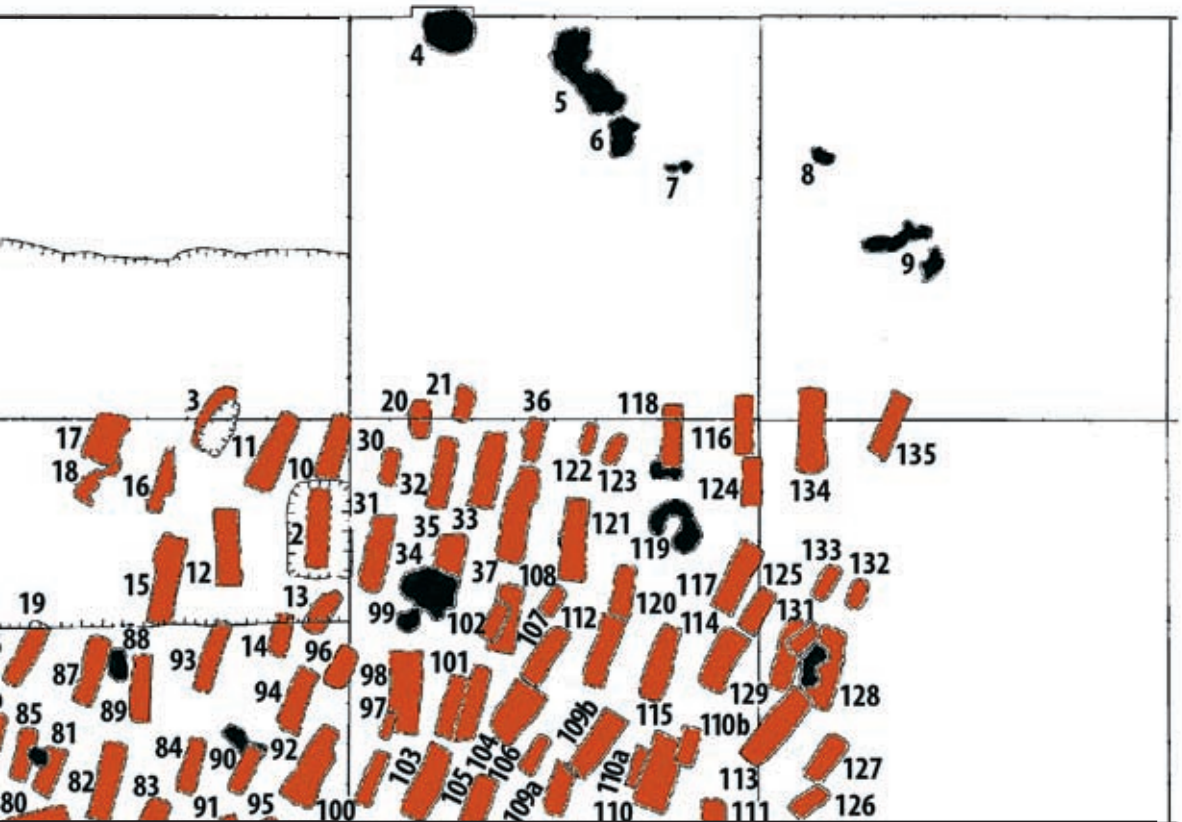
1. Mościcha, gm. Dąbrowa Białostocka. Lokalizacja cmentarzyska (+) na mapie rastrowej geoportal.pl.

Mościcha, commune of Dąbrowa Białostocka. Localisation of cemetery (+) on the geoportal.pl raster map.

2. Mościcha, stan. 8, gm. Dąbrowa Białostocka. Plan obiektów na stanowisku.

Mościcha, site 8, commune of Dąbrowa Białostocka. Plan of objects on the site.

przeprowadzonych badań przebadano powierzchnię ponad 1600 m² oraz odkryto i zidentyfikowano 142 obiekty archeologiczne. Dziewiętnaście z nich to nieforemne jamy i obiekty jamowe. Obiekty z zawartością drobnych węgli drzewnych i charakterystycznym nierównym dnem uznano za doły po karczowaniu terenu (obiekty 1, 4-9, 22W, 34, 38, 42, 46, 62, 71B, 74A, 88, 90A, 99, 119). Pozostałe 123 obiekty to pewne i prawdopodobne groby szkieletowe. Jamy obiektów rejestrowano bezpośrednio pod warstwą humusową. Dostyc wyraźnie kontrastowały z żółtym całcowym piaskiem otoczenia. Ich zarysy były w kilku przypadkach zaburzone przez doły karczowe oraz prace niwelacyjne związane z przygotowaniem terenu do inwestycji drogowej. W trakcie badań przyjęto wybierzyskową metodę eksploracji obiektów. Nie eksplorowano jam grobowych, których tylko niewielki fragment znajdował się w wykopie archeologicznym (grób 44, 45, 47, 64, 83, 91, 95). Nie rozdzielano szczątków kostnych osobników z wyeksplorowanych częściowo obiektów (grób 48, 60, 61, 70, 105). Głębokość zalegania pochówków określano



metodą niwelacji terenu, ze względu na znaczne zniszczenie nawierzchni przez sprzęt budowlany.

Do momentu rozpoczęcia ratowniczych badań wykopaliskowych cmentarzysko zostało zniszczone na powierzchni około 150 m². W zabezpieczonym materiale kostnym stwierdzono szczątki co najmniej ośmiu osobników dorosłych oraz drobne kości kilkorga dzieci. W trakcie eksploracji wyodrębniono dziesięć jam szczątkowo zachowanych, uznanych za groby (obiekty 16-19, 22-27). Zlokalizowano zniszczone groby nr 2 i 3 oraz powiązano z nimi wydobyte szczątki kostne i wyposażenie (grób 2). W trakcie niwelacji terenu została usunięta wraz z karczem czaszka z grobu 15. Analiza przestrzenna stopnia zagęszczenia pochówków wskazuje, że w zniszczonej, północno-wschodniej, części cmentarza mogło zostać zniszczonych nawet 30-40 grobów.

Brak kości w jamach grobowych zarejestrowano nie tylko w małych grobach dzieci (grób 14, 16-18?, 29, 41?, 43?, 50, 53, 63, 75, 96, 97, 106, 108, 110A i 110B, 122, 123, 127, 132 i 133), ale również w większych jamach grobowych (grób 93, 111, 114, 117, 126). Potwierdzeniem funkcji grzebalnej obiektów, w których nie znaleziono szczątków kostnych, jest występujące na poziomie ich den wyposażenie zmarłych (grób 93 i 132).

Obiekty grobowe charakteryzują się typowym kształtem prostopadłościennych wkopów z pionowymi ściankami i płaskimi dnami. W planie miały kształt zbliżony do prostokątów, niekiedy o zaokrąglonych narożnikach. Wkopy grobowe małych dzieci i noworodków miały często mniej regularny kształt, zbliżony w planie do wydłużonego owalu (grób 36, 63, 96, 97, 102, 132, 133). Wielkość i kształt jam grobowych była dostosowana do wymiarów zmarłego. Potwierdzeniem tego zwyczaju jest grób 92, w którym nietypowy układ rąk, być może wymuszony stężeniem pośmiertnym, spowodował, że jama grobowa miała w planie kształt trapezowaty. Obiekt 37 tworzyła wydłużona jama grobowa, której wschodnią część pogłębiono i złożono w niej małe dziecko. Podobnie grób 102 tworzyła prostokątna jama grobowa (pusta), w którą wkopano grób noworodka. Brak jest możliwości jednoznacznego stwierdzenia, czy mamy tu do czynienia z grobami dzieci wkopanymi w starsze groby, w których kości zmarłych się nie zachowały. Obserwacje stratygraficzne grobu 37 nie rozstrzygnęły, czy są to dwa różne groby, czy też pochówek dziecka złożony został w większej jamie grobowej. Podobną sytuację zarejestrowano w przypadku grobu 49, którego wschodnia część miała znacznie większe wymiary. Głębokość obiektów była zóżnicowana: od zaledwie zagłębionych w calcu (tuż pod humusem) do takich, w których płaskie dno osiągało 100 cm głębokości. Płytko zagłębione w ziemię były najczęściej groby małych dzieci i noworodków.

Jamy grobowe były zorientowane osią dłuższą wzdłuż linii wschód-zachód, często z odchyleniem osi na północ lub południe, z głową zmarłego usytuowaną od



3. Mościcha, stan. 8, gm. Dąbrowa Białostocka. Ślady trumny w obiekcie 12. *Wszystkie zdjęcia L. Pawlata. Mościcha, site 8, commune of Dąbrowa Białostocka. Traces of a coffin in object 12. All photo: L. Pawlata.*

4. Mościcha, stan. 8, gm. Dąbrowa Białostocka. Ślad zabiegu antywampirycznego w obiekcie 65. *Mościcha, site 8, commune of Dąbrowa Białostocka. Trace of an anti-vampire operation in object 65.*



strony zachodniej. Odchylenie dłuższej osi jamy grobowej i głowy pochówku w kierunku północnym lub południowym było zapewne uwarunkowane umiejscowieniem wschodu słońca na horyzoncie, uzależnionym od pory roku, w której chowano zmarłego. Pochówki z okresu zimowego odchylone były na północ (grób 10, 13, 14, 19, 21, 30-33, 35-37, 71, 72, 75-77, 79, 81, 84, 85, 87, 89, 90, 92-94, 100, 103-108, 109A, 109 B, 110, 110A, 110B, 112-115, 117, 120, 122, 123, 125, 127, 128) a z okresu letniego – na południe (grób 51, 65, 66, 67, 73, 74, 126, 128, 129, 131, 135). Można na podstawie tego układu stwierdzić, iż pora zimowa zdecydowanie bardziej przyczyniała się do zgonów, zwłaszcza małych dzieci.

Zmarli złożeni zostali w grobach w pozycji wyprostowanej na wznak, z rękami ułożonymi wzdłuż tułowia, zgiętymi w łokciach i złożonymi obok siebie na jamie brzusznej i na piersi (grób 32, 56, 58, 59, 67, 73, 79, 82, 85, 86, 101S, 103, 104, 115, 116, 120), skrzyżowanymi na wysokości jamy brzusznej (grób 11, 15, 33, 77, 87, 94, 98, 121) lub złożonymi wzdłuż tułowia, z dłońmi przylegającymi do bioder (grób 24, 26, 39, 52, 57, 71, 78, 118, 135). Ten ostatni układ obowiązywał przy chowaniu małych dzieci, prawdopodobnie zawiniętych w całun. Zarejestrowano również pozycję z dłońmi złożonymi na brzuchu (grób 27, 51, 84, 90, 100). Rzadszy jest układ mieszany, kiedy jedna z rąk została ułożona wzdłuż tułowia, a druga zgięta spoczywała na piersi (grób 11, 66, 68) lub na brzuchu (grób 12).

Zarejestrowane cechy pochówków i cmentarza są charakterystyczne dla zwyczajów chrześcijańskich. Regularna orientacja zmarłych wzdłuż osi wschód-zachód, grupowanie grobów w rzędach, krzyżowanie rąk na piersiach lub składanie w geście modlitewnym jest typowe dla sposobu chowania zmarłych od wczesnego średniowiecza. Występowanie cmentarzy, niezwiązanych bezpośrednio ze świątyniami, jest charakterystyczne dla schyłku średniowiecza po XVII wiek². Położenie z dala od kościoła nie jest wyjątkowym zwyczajem. Pomimo zakazu, wydanego w 1636 roku przez biskupa żmudzkiego Jerzego Tyszkiewicza, zakazującego grzebania zmarłych i ceremonii pogrzebowych poza kościołami, długo nie można było wypełnić tego zwyczaju: *Zwłaszcza na Litwie, gdzie chrześcijaństwo było wszczepione dość słabo (...), przez długie jeszcze czasy chowano na cmentarzach polnych czy leśnych, z daleka od kościołów, przy czym nieraz i duchowieństwo w takich pogrzebach brało udział (...)*³.

Kilka obiektów zawierało pochówki w nietypowym układzie. W grobie 135 zmarłego ułożono odwrotnie: głową na wschód. Kilka jam grobowych usytuowano wzdłuż osi północ-południe, z niewielkim jej odchyleniem w kierunku wschodnim (grób 69, 86) lub zachodnim (grób 78, 80). Znajdowały się w nich szczątki zmarłych z czaszką od strony północnej.

Oprócz pojedynczych grobów wyeksplorowano kilka grobów podwójnych. Ich charakterystyczną cechą jest jedna jama grobowa, w której pochowano w jednym czasie dwie osoby. Takie cechy ma grób 104, w którym pochowano mężczyznę i dziecko oraz groby 110 i 128, w których spoczyli kobieta i mężczyzna. Jednocześnie potwierdza tu charakterystyczny układ kości obojga zmarłych.

Ślady trumien potwierdziły nieliczne zarejestrowane zaciemnienia po rozłożonych deskach ze ścianek bocznych, obecność i układ gwoździ trumiennych oraz pozostałości zmineralizowanego drewna na nich. Układ trumiennych gwoździ wskazuje na wielkość trumien, dostosowanych do wymiarów zmarłego, oraz pozwala zidentyfikować sposób zamocowania poszczególnych jej elementów. Do



5. Mościcha, stan. 8, gm. Dąbrowa Białostocka.
Podwójny pochówek w obiekcie 104.
Mościcha, site. 8 commune of Dąbrowa Białostocka.
Double burial in object 104.



6. Mościcha, stan. 8, gm. Dąbrowa Białostocka.
Rozmieszczenie znalezisk w obiekcie 115.
Mościcha, site 8, commune of Dąbrowa Białostocka.
Configuration of findings in object 115.

złożenia trumny używano od 8 do 14 gwoździ. Dłuższe ścianki boczne przybijano do dna dwoma-czterema gwoździami każdą, natomiast krótkie ścianki przybijano z obu stron jednym-dwoma gwoździami do ścianek bocznych (grób 39, 113). Zarejestrowano ślady potwierdzające obecność wiek w skrzyniach trumiennych. Na ich stosowanie wskazuje usytuowanie gwoździ w grobach 56 i 58. O ile umieszczony na dole gwóźdź mocował boczną ściankę do dna trumny, to gwóźdź usytuowany wyżej zapewne przytrzymywał wieko. Trumna z grobu 58 miała kształt trapezowaty, szerszy u wezłowia, o wymiarach 170-180x45-50 cm (wezłowiu) i 30-35 cm (w nogach). Prostokątna trumna z grobu 56 miała wymiary 175x35-40 cm. Niektóre trumny składano bez użycia gwoździ, dlatego też nie można jednoznacznie określić liczby osób pochowanych w trumnach i bez nich. Potwierdzeniem tego jest znalezisko pojedynczego gwoźdź, który prawdopodobnie mocował wieko trumny w grobie 129.

Trumny bywały rozmaite; i tu moda była zmienna. Najdawniejsze trumny i najpoliciej używane były z drzewa, doraźnie sklecone i znakiem krzyża ozdobione (...). Uboższych chowano bez trumny, zawinąwszy jedynie w całun. Zdarzało się jednak, że i zamożniejsi panowie, podkreślając swą pokorę, kazali chować się bez trumny^A.

Jako elementy związane z obrzędem chowania zmarłych należy traktować kamienie układane pojedynczo i po kilka na dnie jamy grobowej. Lokalizacja niektórych z nich wydaje się przypadkowa, choć znajdowały się na dnie obiektów (grób 32, 60). W grobie dziecka (74) duże kamienie znalazły się poza jamą grobową, ale wpłynęły na kształt grobu wykopanego pomiędzy nimi. W grobie 85 pojedynczy duży kamień został celowo włożony do grobu i podpierał ciało zmarłego. Z kolei w grobie 107 cztery kamienie ułożono w tym samym celu z dwu stron tułowia zmarłego.

Związek z ludową tradycją wykazuje również ślad zabiegu antywampirycznego, który zastosowano w stosunku do zmarłego z grobu 65. Na rękach i brzuchu osoby położono duży kamień uniemożliwiający wydostanie się zmarłego z grobu.

Zabytki znalezione w grobach zakwalifikowano jako wyposażenie bezpośrednie lub złożone do jamy grobowej. Przedmioty znajdujące się bezpośrednio przy zmarłych potraktowano jako wyposażenie zmarłego. Zabytki znalezione w zasypisku jamy grobowej potraktowano jako dary złożone do jamy grobowej, choć w tych przypadkach nie można wykluczyć przypadkowego dostania się ich do grobu wraz z ziemią (np. grób 84). Mogły być rodzajem symbolicznego daru grobowego, jak w przypadku grobu 56. Wewnątrz trumny przy stopach zmarłego znaleziono przepalony w ogniu i spękany kamień granitowy. Surowiec taki, po rozdrobnieniu, był stosowany do schudzania gliny przy wytwarzaniu naczyń. Mógł symbolizować profesję zmarłego. Podobnie znalezisko żelaznego grotu oszczepu w zasypisku grobu 48 mogło być ofiarą dla zmarłego osoczniaka. Kanon chrześcijańskiego grzebania zmarłych zabraniał składania darów zmarłemu. Tradycja przekazywana przez pokolenia jednak bywała zachowana w sposób ukryty i symboliczny.

Jako wyposażenie pochówków potraktowano drobne ozdoby i części stroju (pierscionki, paciorki, pasy, okucia butów, zachowane fragmentarycznie szaty), osobiste przedmioty użytkowe (sakiewki, noże, nożyczki, igła, krzesiwo, ośelka i monety) oraz dary potajemnie złożone przy zmarłym (ofiarne monety i surowiec garncarski).

Wszystkie pierścionki reprezentują typ ozdób bez oczek, wykonanych z taśmy metodą kucia lub odlewu. Znajdowały się na palcach środkowym lub serdecznym prawej (grób 19, 67, 86) lub lewej dłoni (grób 94, 101S, 103). Metodą odlewu zostały wykonane z brązu pierścionki z poszerzonym licem, ornamentowanym karbowaniem po bokach i zygzakiem na licu. Znalaziono je w grobach 2, 101N i 103. Nieco inny był pierścionek z grobu 67 – w formie obrączki o przekroju płasko-wypukłym, ornamentowanej dookołnym zygzakiem.

Jednakowe pierścionki wykonane z płaskiej taśmy techniką wytłaczania podłużnych żłobień i zgrzewania końców znalaziono w grobach 19, 86, 94 i 118. Prawdopodobnie wykonano je ze stopu miedzi i srebra, gdyż miejscami widoczne są pasma żele wymieszanego surowca.

Początkowo nie było wyraźnej różnicy pomiędzy pierścionkiem z oczkiem a obrączką. Obrączki najpierw przyjęły się pośród mieszczan i chłopstwa⁵. Wchodzą w użycie bardzo powoli i to wśród bogatszych sfer⁶, co potwierdza niepospolity charakter mościszkańskiego cmentarzyska.

Jedyny paciorek znalaziono w zniszczonym grobie 2. Miał kulisty kształt i wykonany został z nieprzezroczystego szkła barwy żółtoszarej. Stanowił najpewniej część kolii złożonej z koralików wykonanych z materiałów organicznych.

Woreczki i sakiewki zachowały się szczątkowo. Znalaziono je w grobach przy lewym biodrze (grób 87, 110), przy udzie i w okolicy kolana zmarłego (grób 115, 128). Miały one prosty kształt i zostały uszyte z materiałów organicznych: skóry lub płótna. Nieco bogatszą formę reprezentują szczątki skórzanej sakiewki z grobu 87, obszytej płótnem i ozdobionej na powierzchni siateczką złożoną z miedzianych drucików z wplecionymi miedzianymi paciorkami rurkowatymi i blaszkami z tego surowca oraz koralikami ołowianymi. W wewnętrznej zakładce znalaziono ukryte dwie srebrne monety, w tym z największym nominałem – trojak Zygmunta Augusta. Przy pochówku mężczyzny w grobie 110 znalaziono fragmenty skórzanej sakiewki, w której znajdowały się pozostałości narzędzi pracy: dwoje nożyczek, nożyk, krzesiwo i krzemienisty krzesak oraz żelazne kółko (do zawieszenia narzędzi?), w narożniku sakiewki były ukryte dwa srebrne dwudenary z 1566 roku. Obie monety miały wady w postaci ubytków. Wraz z resztkami skórzanej sakiewki z grobu 115 znalaziono nóż, osełkę, dwie srebrne monety i prawdopodobnie kolejne drobne dwie całkowicie przekorodowane, z dużą zawartością miedzi. W grobie 128 relikty sakiewki skórzanej ze srebrnym denarem znalaziono przy kolanach zmarłej osoby.

Noże zlokalizowano w kilku grobach. Znajdowały się one na wysokości bioder zmarłych (grób 100, 104, 110, 115). Nóż w grobie 100 znalaziony został obok sprzączki, a więc prawdopodobnie był przymocowany do paska. Mały nożyk z grobu 110 znajdował się w sakiewce wraz z innymi narzędziami. Noże miały słabo wyodrębnione, jednostronne ostrza o długości od 8 do 11 cm, więc nie pełniły funkcji obronnych. Mały nożyk z grobu 110 był zapewne nożykiem krawieckim. Na nożu z grobu 100 zachowały się zmineralizowane fragmenty drewnianej rękojeści w postaci obustronnych nakładek mocowanych do trzonu dwoma nitami. Stosunkowo długi i wąski nóż z grobu 115 znalaziony został wraz z osełką, monetami i szczątkami sakiewki przy prawym udzie. Miał dwustronną okładzinę rękojeści, wykonaną prawdopodobnie z drewna, mocowaną do trzpienia trzema miedzianymi nitami, i zaopatrzoną w głownię



7. Mościcha, stan. 8, gm. Dąbrowa Białostocka. Rozmieszczenie znalezisk w obiekcie 110.
Mościcha, site 8, commune of Dąbrowa Białostocka. Configuration of findings in object 110.

W sakiewce przy lewym biodrze mężczyzny z grobu 110 znajdowało się silnie skorodowane krzesiwo z cienkim kabłąkiem zamkniętym kształtu soczewkowego i otworkiem do zawieszania. Razem z nim znaleziono krzemienno krzesak ze śladami wyszczerbienia jednej krawędzi.

Wąska oselka z szarej skały ilastej (łupku?), z otworkiem do zawieszania, znaleziona została wraz z nożem i szczątkami sakiewki w grobie 115. Wskutek nawodnienia gruntu powierzchnia jej uległa silnej erozji.

Dwie pary dwudzielnych nożyczek krawieckich z zamkniętymi uszkami znaleziono w grobie 110, w sakiewce przy biodrze zmarłego. Obie ich części łączyły pojedyncze nity żelazne.

Jedyna silnie skorodowana igła żelazna została znaleziona na prawym biodrze zmarłej osoby z grobu 118. Miała ona długość ok. 45 mm i była zaopatrzona w uszko.

Szczałki czepeca zachowały się w grobie nr 19 w postaci taśmowatego ozdobnego obszycia płóciennego, gęsto przetykanego srebrną nitką.

Przy kilku zmarłych znaleziono pozostałości fragmentarycznie zachowanych pasów płóciennych oraz lepiej zachowanych skórzanych. Ślady płótna znaleziono jedynie w postaci zmineralizowanych z metalem skrawków. W grobie nr 19

plócienny pas zakończony był ozdobnym blaszanym okuciem miedzianym, znalezionym na prawym biodrze. Szczątki pasa zasygnalizowane zostały kilkoma nitkami płótna. W grobie 103 zachowały się duże fragmenty plóciennego pasa, zmineralizowane na wewnętrznym wzmocnieniu z paska miedzianej blachy. Oprócz dwudzielnej, prostokątnej sprzączki (bez kolca?) na pasie znajdowało się żelazne ogniwo tworzące zakończenie pasa lub troka oraz fragment małej prostokątnej sprzączki, także żelaznej. Wszystkie te elementy tworzące pas i jego przywieszki znajdowały się na lewym biodrze zmarłego. Duże fragmenty skórzanego pasa zachowały się w środkowej części grobu 114. Nie znaleziono tu kości, które uległy rozłożeniu. Zachowaniu się zabytku sprzyjały warunki glebowe oraz konstrukcja pasa. Na całej jego długości był ozdobiony środkowo umieszczonym rzędem otworków wzmocnionych miedzianymi tulejkami pełniącymi jednocześnie funkcję oczek do zapinania. Jeden koniec zakończono półkoliście, a na drugim znajdowała się owalna, żelazna sprzączka z kolcem. Pas prawdopodobnie zaopatrzony był w przywieszki, o czym świadczy obecność żelaznego ogniwa oraz dwuczęściowej miedzianej haftki.

W kilku grobach obecność pasów potwierdzają sprzączki znalezione na prawym (grób 79, 84, 110, 115) lub lewym biodrze (grób 100, 129) oraz na wysokości jamy brzusznej zmarłego (grób 109B, 128). W grobie 101N znaleziono ją w pobliżu czaszki dziecka. Sprzączki wykonane zostały ze stopów miedzi (grób 115, 129) lub żelaza (grób 79, 92). Zaopatrzone były w pojedyncze kolce. W większości były to formy z jednodzielną ramą mającą kształt półkolisty (grób 79, 84, 101N, 109B, 110), owalny (grób 92, 114, 115) lub prostokątny (grób 100, 103). W jednym przypadku rama była profilowana (grób 128). Sprzączki z prostokątną ramą dwudzielną, wykonane ze stopu miedzi, znaleziono w grobach 103 i 129 wraz z pozostałościami ozdobnego okucia plóciennego pasa.

Fajeczka w postaci drewnianej rurki z otworem, silnie przesiąkniętej smołą i spalenizną, została znaleziona przy prawej dłoni zmarłego z grobu 15. Zbytek uległ zniszczeniu podczas wydobycia.

Podkówki do butów znaleziono parami w dwóch grobach. Usytuowane były powyżej poziomu zalegania kości stóp i zamocowane na noskach butów. Zdeformowane podkówki z grobu 48, wykonane z płaskiego pręta, miały ścienione końce i prawdopodobnie haczykowato zagięte do środka (uległy uszkodzeniu w wyniku korozji). Płaskie podkówki żelazne z grobu 103 mocowane były trzema gwoździami każda.

Większość monet pochodzi z mennicy wileńskiej, a jeden rzadki półgrosz został wybity w mennicy tykocińskiej. Znaleziono również pojedyncze monety szwedzkie: królowej Krystyny, bity w Rydze, oraz Gustawa Adolfa. Wszystkie monety pochodzące z cmentarzystwa zostały wybite ze srebra. Świadczy to o stosunkowo dużej zamożności mieszkańców.

Jako wyposażenie celowo złożone do grobu należy traktować monety znalezione luzem w pobliżu szczątków kostnych zmarłego. Dar mający pomóc zmarłemu w przedostaniu się na tamten świat składano przy głowie (grób 40, 55, 89), pod głową (grób 73), przy prawym biodrze (grób 49), na podbrzuszu (grób 13), przy nodze (grób 59). Obecność pojedynczych monet na dnie jam, w których nie znaleziono kości, potwierdza ich funkcje grzebalne (grób 93).

Monety zwykle kładziono zmarłym do ust i na grobach. Miały one pomóc zmarłemu w drodze *w zaświaty*⁷. Znaleźiska pojedynczych monet zanotowano podczas badań cmentarzyska w Supraślu (pow. białostocki)⁸, Knyszynie (pow. moniecki – poł. XVII w.)⁹, w Białymstoku przy ul. Antoniuk Fabryczny (2. poł. XVII w.)¹⁰ oraz w Zalesiu (pow. sokólski), w przykościelnej murowanej krypcie¹¹. Zwyczaj ten przetrwał do XIX wieku, co potwierdzają znaleźiska w grobach na cmentarzu w Pucku¹².

NR	MONETA	ROK	OBIEKT
1	dwudenaar litewski	1566	grób 13
2	dwudenaar litewski	1612	grób 49
3	szeląg ryski	1649	grób 40
4	szeląg litewski	1618	grób 55
5	półtorak szwedzki	1632	grób 59
6	dwudenaar litewski	1570	grób 73
7	denar litewski	1559	grób 89
8	dwudenaar litewski	1566	grób 93
9	dwudenaar litewski	1566?	grób 132

Tabela I. Mościcha, stan. 8 – cmentarzysko. Znaleźiska monet ofiarnych w grobach.

Część monet znaleziono przy zmarłych wraz ze szczątkami innych przedmiotów i fragmentów sakiewek. W grobie nr 19 sześć srebrnych półgroszy było ukrytych pod miedzianym okuciem końca płóciennego pasa. W sakiewkach zmarłych z grobów 87, 110 i 115 również znajdowało się po kilka monet.

NR	MONETY	ROK	OBIEKT
1	dwudenaar litewski w sakiewce	1559?	grób 128
2	sześć półgroszy litewskich w pasie	1501 1509 1514 1516 1558 1566	grób 19
3	trojak litewski w sakiewce dwudenaar litewski	1562 1570	grób 87
4	dwa dwudenary litewskie w sakiewce	1566 1566	grób 110
5	dwa półgrosze litewskie w sakiewce	1492-1506?	grób 115

Tabela II. Mościcha, stan. 8 – cmentarzysko.
Znaleźiska depozytów monetarnych w grobach.

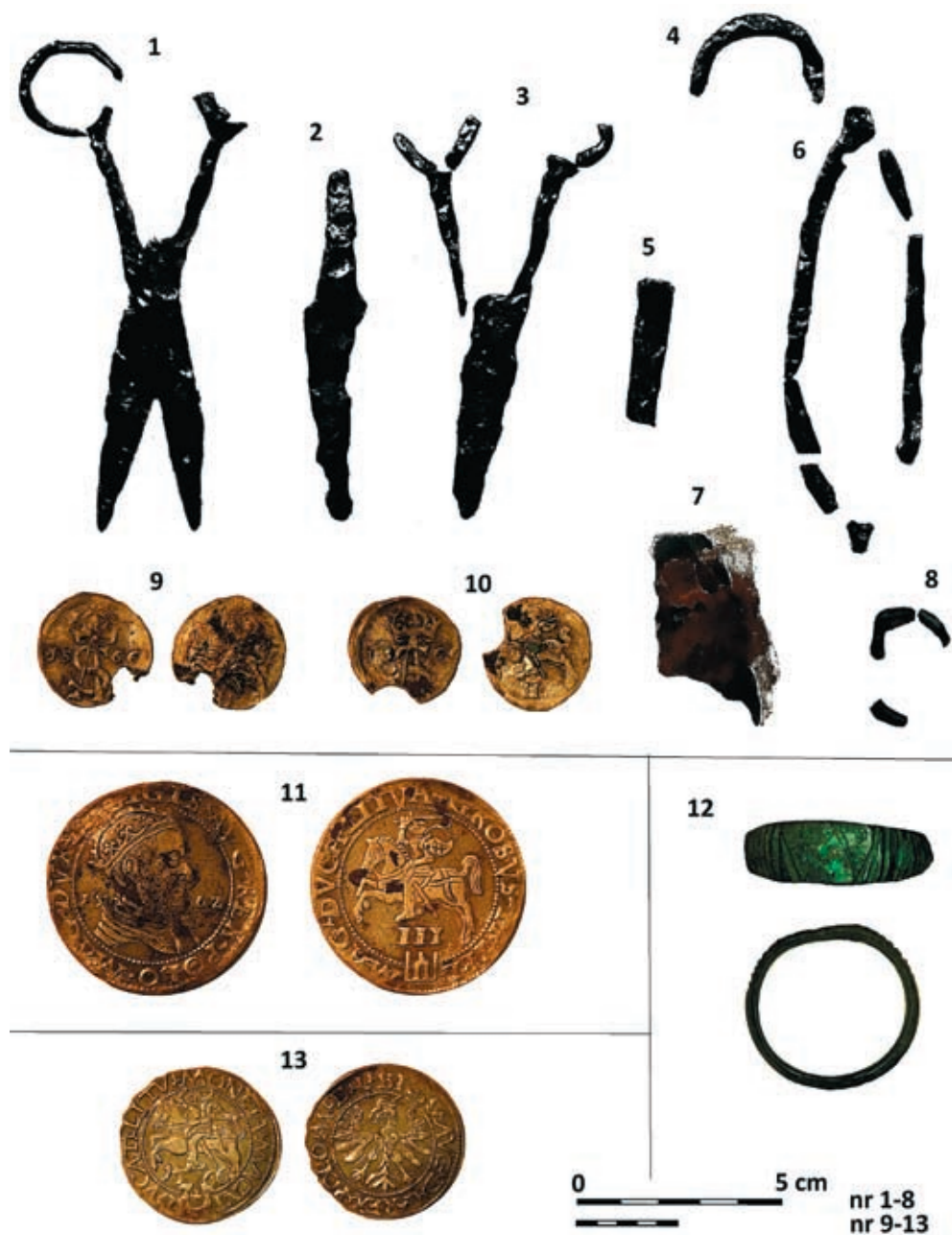
Wyposażenie zmarłych, ograniczone zasadniczo do części stroju i przedmiotów osobistych, znaleziono w 32 grobach, co stanowi 26% pochówków. Zwykle w grobach tego okresu brak jest znalezisk poza fragmentami ubiorów, co potwierdza niepowszechny status mieszkańców użytkujących cmentarz w Mościszce. Brak lub ograniczenie do minimum wyposażenia grobowego jest cechą wyróżniającą cmentarzyska chrześcijańskie tego okresu¹³.

Podstawy datowania grobów a okres użytkowania monet

Datowanie grobów, mimo występowania w nich monet, jest utrudnione i uzależnione od ich kontekstu. Drobne monety znalezione pojedynczo, wskazujące na intencjonalny charakter ich złożenia w ofierze zmarłemu, były najpewniej wycofane z obiegu w czasie czynności pogrzebowych. Można uznać, że datują one grób precyzyjnie. Ze względu na niski nominal, obiegową funkcję i niską trwałość, okres ich użytkowania był zapewne krótki. Krótkotrwałość ich funkcjonowania w obiegu potwierdza niewielki stopień zużycia widoczny na monetach znalezionych w grobach 13, 40, 49, 55, 73, 89, 93.

Nieco więcej trudności pojawia się przy próbie określenia chronologii grobów, w których przy zmarłym znaleziono kilka monet. W grobie nr 16 znaleziono ich sześć. Pochodzą z lat ok. 1501-1566, a zostały ukryte przed śmiercią jako zabezpieczenie finansowe. Monety te miały trwałą wartość kruszcową, choć stosunkowo wcześniej zostały wycofane z obiegu i zdeponowane. Świadczyć może o tym dobry stan ich zachowania. Najmłodsza pochodzi z niedaleko położonej mennicy tykocińskiej. Duża rozpiętość czasowa pomiędzy najstarszą a najmłodszą monetą oraz daty na pozostałych monetach wskazują, że okres ich gromadzenia musiał być stosunkowo długi. Nie ma więc pewności, czy pochówek zmarłego miał miejsce zaraz po 1566 roku, czy znacznie później. Wykazany długi okres gromadzenia monet nakazuje zachować ostrożność przy określaniu daty pochówków, przy których znaleziono depozyty kilku monet (grób 19, 87, 110, 115). Należy uznać, że niektóre monety zostały ukryte nie ze względu na ich wartość, ale na wady i być może trudności w wymianie. W sakiewce zmarłego z grobu 110 znajdowały się dwie niepełnowartościowe monety srebrne (z ubytkami). Uznany za najstarszy grób 115, datowany został monetami Aleksandra Jagiellończyka, odłożonymi jako depozyt w skórzanej sakiewce zmarłego również ze względu na niepełną ich wartość. Tylko jedna z nich przedstawiała wartość kruszcową. Pozostałe (trzy?) miały tak dużą zawartość miedzi, że aż dwie z nich uległy utlenieniu. Pochówki te, datowane najmłodszymi monetami w grobie, mogą być młodsze o co najmniej kilka – kilkanaście lat od ustalonej daty. Taką interpretację potwierdzają źródła historyczne¹⁴. Ukryte przed śmiercią monety są starsze aż o pół wieku od daty założenia wsi Mościcha, znanej ze źródeł archiwalnych. Być może mamy tu ślad działalności pierwszych osadników w 1. poł. XVI wieku, jeszcze przed oficjalnym założeniem wsi.

Datowanie cmentarza określa czas zdeponowania monet w grobach. Chronologia tych nielicznych wskazuje na kierunek rozwoju przestrzennego nekropolii: początkowo rozrastającej się równomiernie w stosunku do grobu uznanego za najstarszy. Grób ten (nr 115), który datować należy najpóźniej na połowę XVI w., znajdował się w centralnym miejscu przebadanej przestrzeni cmentarza. Nieco młodsze groby (nr 13, 19, 73, 87, 89, 110, 128, 132) pochodzą z trzeciej ćwierci XVI w. Znajdują się one na wschodnim i południowym obrzeżu cmentarza, w otoczeniu grobu



8. Mościcha, stan. 8, gm. Dąbrowa Białostocka. Wybór wyposażenia pochówków. Zabytki z grobu 110 (nr 1-10), trojak litewski Zygmunta Augusta z 1562 r. z grobu 87 (nr 11), pierścionek z brązu z grobu 2 (nr 12) oraz półgrosz tykociński z 1566 r. z grobu 19 (nr 13). Mościcha, site 8, commune of Dąbrowa Białostocka. Selected burial outfitting. Monuments from grave 110 (no. 1-10), a Lithuanian Trojak coin from the reign of Zygmunt Augustus, 1562, from grave 87 (no. 11), a bronze ring from grave 2 (no. 12), and a Tykocin Half grosz coin from 1566 from grave 16 (no. 13).

nr 115. Najmłodszy grób nr 40 jest datowany monetą na połowę XVII w. Nieco starsze, z 1. poł. XVII w., są groby 59 oraz 49 i 55. Znajdują się one w północnej części przebadanego obszaru i północno-wschodniej cmentarza. W XVII w. cmentarz rozbudowywano w kierunku północnym. Wynikało to z charakterystyki terenu, gdzie niżej położone południowe partie stoku wyniesienia były już zajęte.

Brak jest na cmentarzysku wyraźniejszych relacji stratygraficznych pomiędzy pochówkami. Zaobserwowano cechy świadczące o poszanowaniu przestrzeni istniejących grobów. Do sporadycznych przypadków należały sytuacje, gdy jamy grobowe stykały się lub naruszały jedna drugą. Taką stratygrafię obserwowano w kilku przypadkach styku grobów osób dorosłych i dzieci. Niewielka i płytka jama 97 (grób noworodka? – brak kości) została częściowo wkopana w wypełnisko jamy 98 (przy czaszce zmarłej osoby). Z kolei wypełnisko grobu 101N stykało się dłuższym bokiem z pochówkiem 101S w sposób uniemożliwiający rozdzielenie obiektów. Wypełniska grobów 109A i 109B również zachodziły częściowo na siebie. Ich słabo kontrastująca treść uniemożliwiła określenie względnej chronologii. Do podwójnego grobu nr 110 przylegały z dwu stron dwie niewielkie jamy 110A i 110B, w których kości dzieci nie zachowały się. Podobnie w przypadku podwójnego grobu 128 i stykającego się z nim 129, w który dokonano wkopu na pochówek dziecka (131). Widoczny jest tu wyraźny związek dzieci i zmarłych rodziców. Obserwacje stratygraficzne wskazują, że część grobów dzieci była tu relatywnie młodsza.

Stwierdzono wzajemne relacje stratygrafii jam grobowych i dołów po karczowaniu terenu. Brak wyposażenia i jakiegokolwiek zawartości w dołach po usuniętych korzeniach uniemożliwił ich datowanie. W kilku przypadkach zaobserwowano naruszenie wypełnisk tych obiektów przez wkopy jam grobowych, co wskazuje, że karczowanie przestrzeni cmentarza dokonywano już przed lokalizacją grobów (obiekt 22W i grób 22, obiekt 90A i grób 90, obiekt 126). Wypełniska niektórych jam grobowych zostały naruszone przez wkopy dołów po karczowaniu drzew i krzewów (obiekt 34 i grób 35, obiekt 71B, 71 i 86). Nieczytelna stratygrafia dołów karczowych i grobów 65, 76, 99 i 34 uniemożliwiły rozdzielenie ich wypełnisk i określenie wzajemnej chronologii względnej.

W wyniku badań rozpoznano wschodnią część cmentarza. Jak wynika z lokalizacji pochówków, zajmowały one zachodnią połowę przyszłego pasa jezdni. Groby wystąpiły w nieregularnych rzędach na długości 47 m. Na peryferiach zasięgu, od strony północnej i południowej, zaobserwowano pewne rozrzedzenie rzędów i odległości pomiędzy sąsiednimi obiektami, jednak groby występowały w sposób ciągły aż do umownej granicy cmentarza. Znaczna jego część znajduje się na sąsiadującym od zachodu polu ornym¹⁵. Dużą wartość poznawczą stanowiska określa stosunkowo bogate wyposażenie pochówków, niespotykane w tym rejonie Polski i niecharakterystyczne dla historycznych cmentarzy wiejskich. Cmentarz w Mościszynie reprezentuje pierwszych osiedleńców i początki historycznego osadnictwa na terenie Puszczy Knyszyńskiej.

PRZYPISY

¹ Badania prowadził Lech Pawlata z Fundacji Ochrony Zabytków „Na Rubieży” w Białymstoku. Zleceniodawcą badań archeologicznych był wykonawca inwestycji drogowej – firma UNIBEP SA w Bielskim Podlaskim.

² M. Rębkowski, *Cmentarz chrześcijański w kulturze średniowiecza*, „Acta Archaeologica Lodziensia”, nr 60, Łódź 2014, s. 194-195.

- ³ J. S. Bystroń, *Dzieje obyczajów w dawnej Polsce wiek XVI-XVIII*, t. II, Warszawa 1976, s. 114.
- ⁴ Tamże, s. 101-104.
- ⁵ Z. Kuchowicz, *Obyczaje staropolskie XVII-XVIII wieku*, Łódź 1975, s. 189.
- ⁶ Tamże, s. 90.
- ⁷ Tamże, s. 189.
- ⁸ J. Wawrzyniuk, *Sprawozdanie z ratowniczych badań archeologicznych relikwów dawnego cmentarza z pierwszej połowy XVI wieku w Supraślu*, st. 4, gm. loco, woj. podlaskie, na działce o nr geod. 563 AZP 35-88/12, Białystok 2011, mps, archiwum WUOZ w Białymstoku; Tejże, *Z przeszłości Supraśla. Badania archeologiczne dawnego cmentarza przy klasztorze pobazylikańskim*, w: M. Zalewski, M. Zemło (red.), *Małe miasta. Perspektywa archeologiczna*, Lublin-Supraśl 2014, s. 157-175.
- ⁹ L. Pawlata, *Ratownicze badania wykopaliskowe XVII-wiecznego cmentarza w Knyszynie, przy ul. Białostockiej 36, na stanowisku 21 (AZP 33-84/35) przeprowadzone w 2013 roku*, Białystok 2013, mps, archiwum WUOZ w Białymstoku.
- ¹⁰ Tenże, *Badania wykopaliskowe XVII-wiecznego cmentarza na stanowisku 50 w Białymstoku, ul. Antoniuk Fabryczny 23*, „Biuletyn Konserwatorski Województwa Podlaskiego”, z. 22, Białystok 2016, s. 224, ryc. 6.
- ¹¹ Tenże, *Ratownicze archeologiczne badania wykopaliskowe cmentarza przykościelnego w Zalesiu, gm. Sidra. Opracowanie badań*, Białystok 2015, mps, archiwum WUOZ w Białymstoku, s. 10, 13.
- ¹² Por. <http://www.archeo.uw.edu.pl>, s. 2.
- ¹³ M. Rębkowski, *Cmentarz chrześcijański w kulturze średniowiecza*, s. 191.
- ¹⁴ Patrz artykuł Grzegorza Ryżewskiego w niniejszym tomie.
- ¹⁵ Obszar ten, po rozpoznaniu zasięgu cmentarza w kierunku zachodnim, należy objąć ochroną konserwatorską.

EARLY MODERN CEMETERY IN MOŚCICHA NEAR SIDRA IN THE LIGHT OF ARCHAEOLOGICAL SOURCES

The year 2017 witnessed salvage excavation conducted at an early modern cemetery in the vicinity of Mościcha, commune of Dąbrowa Białostocka. The area of the research encompassed 16 ares, and work was carried out by the author of this study acting in the name of the Foundation for the Protection of Historical Monuments “Na Rubieży” (Along the Borderland).

The site is located about 900 metres from the southern edge of the village. Salvage studies unearthed and identified 141 archaeological objects, of which 18 are shapeless pits and pit objects. The remaining 123 objects are skeleton graves.

Characteristic features of the graves include typical cuboid trenches containing relics of burials carried out according to the Christian rite. Attention is drawn by the relatively lavish outfitting of the deceased, not encountered in typical rural cemeteries. Apart from the deceased the graves contain small decorative objects and fragments of apparel, personal use items, and gifts smuggled in (silver offering coins, a spearhead, and pottery raw material).

The chronology of the cemetery is defined by the time of placing the coins in the graves. The grave regarded as the oldest (no. 115) should be dated at the latest as the first half of the sixteenth century. The most recent grave (no. 40) is dated with a coin originating from the mid-seventeenth century. Slightly older graves – no. 59, 49 and 55 – come from the first half of the seventeenth century. They are situated in the northern part of the examined area and the north-eastern part of the cemetery, which during the seventeenth century was expanded northwards.