

Narolewska, Ewa

Założenie dworsko-ogrodowe w Taloczkach Wielkich

"Biuletyn Konserwatorski Województwa
Podlaskiego", 5, 1999, s. 234-238

Zdigitalizowano w ramach projektu pn. Budowa platformy "Podlaskie Czasopisma Regionalne", dofinansowanego z programu „Społeczna odpowiedzialność nauki” Ministra Nauki i Szkolnictwa Wyższego (umowa SONB/SP/465121/2020).



Ministerstwo Nauki
i Szkolnictwa Wyższego



Udostępniono do wykorzystania w ramach dozwolonego użytku.

Tołoczki
Wielkie, dwór:



1. Elewacja
północna.
Fot. J. Tołłoczko,
1999



2. Elewacja
południowa
i wschodnia.
Fot. J. Tołłoczko,
1999



3. Elewacja
południowa
i zachodnia.
Fot. J. Tołłoczko,
1999

EWA NAROLEWSKA
Białystok

Założenie dworsko-ogrodowe w Tołoczках Wielkich

Założenie dworsko-ogrodowe w Tołoczках Wielkich położone jest w powiecie sokólskim, w gminie Kuźnica Białostocka i oddalone od miasta Sokółki o 10 km drogi gruntowej. Siedzibę dworską zlokalizowano wśród pól, na wzgórzu otoczonym z dwóch stron rzeczką Przerwą i wpadającymi do niej strumieniami. Najbliższe wsie: Poniatowicze, Parczewo, Czepiele i Kryski znajdują się w pewnym oddaleniu od tego majątku.

Posiadłość Tołoczki Wielkie powstała na skutek rozdrobnienia majątku Molawica, należącego od początku XVI w. do rodziny Tołoczaków. Do 1775 r. wyodrębniły się tu 3 działki (wszystkie zwane Tołoczko, Tołoczko lub Tołoczki), należące do IMC Micuty, WJP Olizarowicza, sędziego ziemi grodzieńskiej i do rodziny Tołoczaków. Ta ostatnia mieszkała do 1880 r. w siedzibie zwanej dziś Tołoczkami Małymi. Nie sposób natomiast ustalić, do kogo należały dzisiejsze Tołoczki Wielkie. Z zachowanych dokumentów wynika, że w latach 1795-1807 były w prywatnym posiadaniu. W 1804 r. wzmiankowany jest Marcin von Nowinsky, właściciel majątku dziedzicznego Tołoczki. W latach następnych posiadłość stała się własnością rodziny Gąsowskich, która w XIX wieku ją przebudowała. Przed przebudową istniał tu klarowny, barokowy układ składający się z drewnianego dworu, pobudowanego w najwyższym punkcie wzniesienia. Przed dworem mieścił się prostokątny dziedziniec połączony z dziedzińcem gospodarczym. Na południe od dworu znajdował się ozdobny taras ogrodowy, sadzawka, aleje lipowe oraz zabudowania gospodarcze. W XIX w. przeobrażenia dotyczyły głównie zabudowań. Na początku XIX w. wzniesiono nowy dwór i zabudowania folwarczne. W ozdobnej części ogrodu wprowadzono zmiany, polegające na likwidacji regularnego układu i zmierzające do nadania krajobrazowego charakteru.

W 1856 r. ówczesna właścicielka Tołoczek i Andrzejewa, Eleonora Gąsowska podzieliła majątek między 11 członków swojej rodziny. Faktycznie przejęli go dwaj synowie: Wojciech i Wiktor. W tym samym roku dokonali oni rozdziału Andrzejewa od Tołoczek. Następne podziały majątku nastąpiły w 1905 r. oraz 1922 r., kiedy przypadły one Józefie Gabrieli Gąsowskiej, Marii Franciszce

Denk, Piotrowi Czepielowi i Janowi Biedź. We dworze gospodarowała Maria Denk z mężem, która wprowadziła zasadę stopniowej sprzedaży zadłużonego majątku okolicznym rolnikom. Po Marii i Erichu Denkach Tołoczki przejął S. Denk, pozostający właścicielem siedziby do 1944 r.

W latach 30. XX w. wzniesiono obecnie zachowany murowany dwór. Ukończono go w 1936 r. Nieco później dobudowano do niego część kuchenną. Układ przestrzenny ogrodów nie uległ w tym czasie większym zmianom, dosadzono jedynie krzewy ozdobne i wierzby wokół dziedzińca. Natomiast w latach 1939-1941 kompozycja uległa znacznej dewastacji. W 1945 r. Tołoczki zostały rozparcelowane. Okres powojenny zapoczątkował trwałę przekształcenia w rozplanowaniu przestrzennym ogrodu i sposobie użytkowania dworu, w którym umieszczono szkołę podstawową. Budynki gospodarcze rozebrano na przełomie lat 40. i 50. Ogrody użytkowe podzielono na kilka działek. Z dawnej kompozycji przetrwały do dziś szczątki, a w części gospodarczej byłego folwarku, w miejscu dawnych budynków pobudowano Agronomówkę.

Dwór – parterowy z użytkowym poddaszem, częściowo podpiwniczony, murowany, na fundamencie z kamienia polnego i cegły ceramicznej. Wzniesiony na planie prostokąta, dwuipółtraktowy, z sienią przelotową na osi głównej, z prostokątną dobudówką od strony zachodniej mieszczącą pierwotnie pomieszczenia kuchenne. Budynek główny nakryty dachem dwuspadowym, z jedno- i dwuosiowymi lukarnami w obu połaciach dachowych. Dobudówka nakryta dachem pulpitowym. Nie zachowało się prawie nic z pierwotnego, wewnętrznego wyposażenia dworu, poza drewnianymi schodami w sieni z drewnianą balustradą oraz słupowym systemem podpór w sieni podtrzymującym część belkowego stropu.



4. Tołoczki Wielkie, dwór.
Widok pomieszczenia
na poddaszu.
Fot. J. Tołoczko, 1999



5. Tołoczki Wielkie, ogród.
Widok na południowy
fragment założenia.
Fot. J. Tołoczko, 1999

Informacje szczegółowe:

materiał – fundament kamienno-ceglany, ściany murowane z cegły ceramicznej i współczesna dobudówka z cegły silikatowej. Stropy drewniane, belkowe, w sieni z podsufitką z desek sfazowanych, w części parteru oraz na poddaszu powały wtórnie obite płytami pilśniowymi, w pozostałych pomieszczeniach na parterze – tynk na drankach. Więźba dachowa drewniana, krokwiowo-jętkowa ze stolcami, dach posyty dachówką ceramiczną, na dobudówce – cementową i eternitem; stolarka okienna i drzwiowa – drewniana, okna ościeżnicowe, drzwi konstrukcji ramowo-płycinowej. Ściany wewnętrzne tynkowane, podłogi deskowe.

kubatura – ok. 1270 m³

pow. użytkowa – ok. 370 m²

liczba kondygnacji – 1 + użytkowe poddasze

liczba pomieszczeń – 12

właściciel – Gmina w Kuźnicy

użytkownik – obiekt nie użytkowany.

Stan zachowania:

We dworze przeprowadzono remont adaptacyjny na potrzeby szkoły podstawowej mieszczącej się tu do początku lat 70. XX w. Następnie obiekt nie był gruntownie remontowany. Obecnie dwór znajduje się w awaryjnym stanie technicznym – widoczne są ubytki poszycia dachu, duże zniszczenia, ugięcia i ubytki konstrukcji dachowej oraz stropu, częściowo zachowane fragmenty podłóg, stolarki okiennej i drzwiowej, dekoracji ramowej na podsufitkach parteru, zniszczone tynki wewnętrzne i zewnętrzne, liczne ślady miejscowych podpałek i dewastacji.

Ogród – o powierzchni ok. 4,5 ha, obecnie ze słabo czytelną kompozycją, z której przetrwały tylko szczątki. Zachowały się: sieć dróg dojazdowych, sadzawka ogrodowa, szpalery lilaków i leszczyn wokół sadu, dziedzińca reprezentacyjnego i ozdobnego, wnętrza ogrodu i fragmenty skarp, kilka starych wierzb nad sadzawką i 2 stare drzewa na dziedzińcu. Na miejscu starych alei i szpalerów lipowych wyrosły lipy z samosiewów i odrostów korzeniowych. Południowe obrzeża kompozycji zajęły olsy nadrzeczne. Przetrwało tylko 7 starych drzew z 2 połowy XIX w.: 6 wierzb i kasztanowiec.

INFORMACJE:

Wojewódzki Oddział

Służby Ochrony Zabytków w Białymstoku

ul. Dojlidy Fabryczne 23

15-565 Białystok,

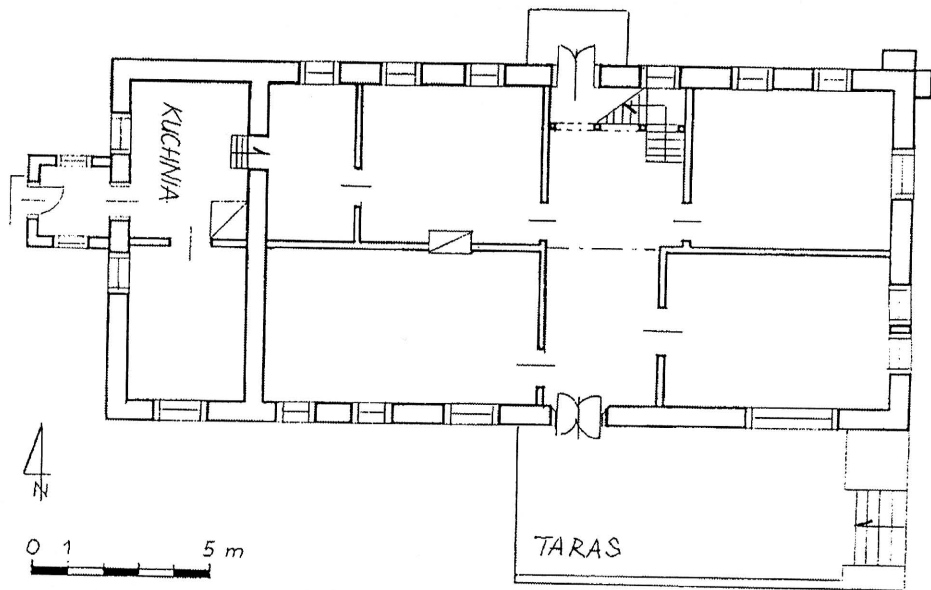
tel. (0-85) 741-23-32

Urząd Gminy w Kuźnicy

16-123 Kuźnica,

ul. 1000-lecia PP 1

tel. (0-85) 722-43-53



6. Rzut parteru dworu w Tołczkach Wielkich. Rys. E. Narolewska, 1999

LITERATURA:

1. Dokumentacja ewidencyjna założenia dworsko-ogrodowego w Tołczkach Wielkich, gm. Kuźnica, E. Korneluk, A. Zawistowski, Białystok 1980, nr inwent. SOZ 2712.
2. Hasło: Tołczki Wielkie, Ogród dworski. [w:] *Katalog parków i ogrodów województwa białostockiego*, cz. II – katalog szczegółowy, red. E. Bończak-Kucharczyk, J. Maroszek, K. Kucharczyk, Białystok 1988, T. XI, s. 769-774, nr inwent. SOZ 3757.