

Sylwanowicz, Rimma

Szczyty-Nowodwory - zespół dworsko-ogrodowy

"Biuletyn Konserwatorski Województwa
Białostockiego", 4, 1998, s. 221-225

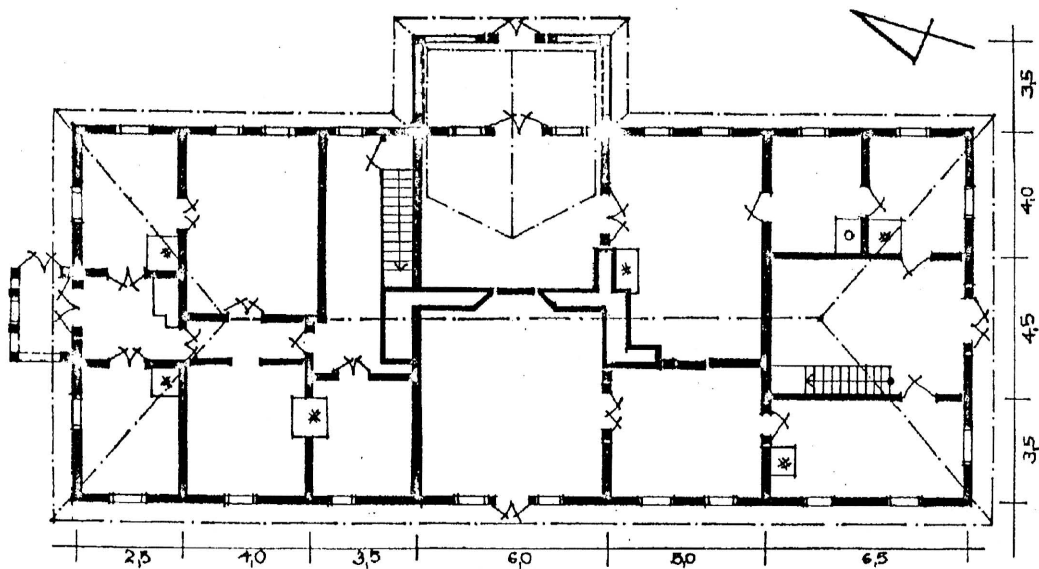
Zdigitalizowano w ramach projektu pn. Budowa platformy "Podlaskie Czasopisma Regionalne", dofinansowanego z programu „Społeczna odpowiedzialność nauki” Ministra Nauki i Szkolnictwa Wyższego (umowa SONB/SP/465121/2020).



Ministerstwo Nauki
i Szkolnictwa Wyższego



Udostępniono do wykorzystania w ramach dozwolonego użytku.



1. Szczyty-Nowodwory. Rzut parteru dworu, skala 1:200.
Rys. ze zbiorów PSOZ Białystok

2. Szczyty-Nowodwory. Widok od południa na zespół
podworski.
Fot. P. Mastalerz, 1985



RIMMA SYLWANOWICZ
Białystok

Szczyty-Nowodwory – zespół dworsko-ogrodowy

Zespół dworsko-ogrodowy w Szczytach-Nowodworach położony jest nieopodal wsi, na zachód od drogi łączącej Orłę z szosą prowadzącą do Bielska Podlaskiego.

Wsie Szczyty-Dzięciołowo i Szczyty-Nowodwory w połowie XVIII w. należały do szlacheckiej rodziny Węgierskich herbu Wieniawa. Właścicielem dóbr był wówczas Andrzej Węgierski, a później jego syn, Jan Walenty. W 1796 r. Jan Walenty Węgierski z powodu braku dziedzica usynowił Antoniego Wiewiórskiego, syna przyjaciela z sąsiedniego Dzięciołowa. On to w pierwszej połowie XIX w. wzniósł dwór istniejący do dzisiaj. Antoni Wiewiórski podzielił cały swój majątek między dwóch synów, Karola i Adolfa. Szczyty-Nowodwory odziedziczył Karol, a po nim jego syn Stefan, który sprzedał je w 1879 r. bratu stryjecznemu Józefowi Antoniemu Wiewiórskiemu. Józef Wiewiórski mieszkał w Szczytach-Nowodworach od 1880 r. do śmierci w 1909 r. W tym czasie, w drugiej połowie XIX w., budynek dworu został w niewielkim stopniu przebudowany poprzez nadbudowę górnej kondygnacji (tzw. wystawki) nad frontowym gankiem. W XX w. dzieci Józefa Antoniego Wiewiórskiego dokonały dalszych przekształceń dworu. Podzielono wówczas dawną salę balową na 4 pomieszczenia, dokonano zmiany komunikacji wewnętrznej, dobudowano ganek od północy. Obecni właściciele są spadkobiercami Wiewiórskich.

Dwór – parterowy, częściowo podpiwniczony, szerokofrontowy. Wzniesiony na planie prostokąta, symetryczny, z sienią, gankiem i facjatą na osi centralnej. Budynek nakryty czterospadowym symetrycznym dachem w bryle głównej i dwuspadowym w facjacie. Wewnątrz dwutraktowy z dodatkowymi bocznymi sieniami w partiach skrajnych pomiędzy traktami.

3. Szczyty-
Nowodwory.
Dwór od strony
dawnego
dziedzińca.
Fot. P. Mastalerz,
1985



4. Szczyty-
Nowodwory.
Dwór. Część środkowa
elewacji wschodniej.
Fot. J. Szandomirski,
1975





5. Szczyty-Nowodwory. Dwór. Elewacja północna.
Fot. J. Szandomirski, 1975

6. Szczyty-Nowodwory. Dwór. Elewacja zachodnia.
Fot. J. Szandomirski, 1975





7. Szczyty-Nowodwory.
Fragment wnętrza dworu
od strony wschodniej.
Fot. J. Szandomirski, 1975

8. Szczyty-Nowodwory.
Wnętrze ogrodu dworskiego.
Fot. P. Mastalerz, 1985



Informacje szczegółowe:

materiał – podmurówka z kamienia i cegły; ściany drewniane z połowizn modrzewiowych węglowanych na jaskółczy ogon, łączonych na wpust i wypust, wewnątrz tynkowane; ściany zewnętrzne nieoszalowane; piwnice kamienno-ceglane, sklepione kolebkowo, o ścianach w większej części oblicowanych cegłą; więźba dachowa drewniana krokwiowo-jętkowa ze stolcami; dach pokryty gontem i eternitem; stolarka okienna i drzwiowa - drewniana.

kubatura - 2736 m³

pow. użytkowa - 362 m²

liczba kondygnacji - 1

liczba pomieszczeń - 14

właściciele: Włodzimierz Tymoszycki i Piotr Antychowicz

użytkownik - jak wyżej

Stan zachowania:

Budynek zaniedbany, wyeksploatowany i częściowo zdewastowany. Wnien podlegać remontowi kapitalnemu.

Ogród dworski – o powierzchni ok. 8 ha, zachowany częściowo. Kompozycja zniszczona w części zachodniej i południowej, w pozostałej partii zachował się dawny układ przestrzenny. Przetrwały: wnętrze ogrodu otoczone szpalerami lipowymi, stawy, główne drogi dojazdowe, część nasadzeń przy dworze i drogach dojazdowych oraz wokół dawnego dziedzińca. Stary drzewostan to głównie wiązy, jesiony, lipy i kasztanowce.

Informacje:

Wojewódzki Oddział

Państwowej Służby Ochrony Zabytków w Białymstoku

ul. Dojlidy Fabryczne 23

15-565 Białystok

tel. (085) 7412-332

